

 TS EN ISO 9001:2015	T.C. İZMİR KÂTİP ÇELEBİ ÜNİVERSİTESİ	
	2022 YILI 2. DÖNEM KURULUŞ BRİFİNG RAPORU	Dok. No: RP/GNL/59
		İlk Yayın Tar.: 16.02.2023
		Rev. No/Tar.: 00/...
	Sayfa 1 / 35	



BRİFİNG DOSYASI

(2022 YILI 2. DÖNEM)

İzmir Kâtip Çelebi Üniversitesi

İÇİNDEKİLER

I. GİRİŞ.....	4
II. KURUM / KURULUŞUN TARİHÇESİ	7
III. HİZMETİN KONUSU.....	10
IV. ÖRGÜT YAPISI	12
A. PERSONEL DURUMU.....	14
a. Mevcut, Kadro Açığı, İhtiyaç	14
b. Öğrenci Durumu	15
B. HİZMET ARAÇ VE GEREÇLERİ DURUMU	16
a. Hizmet Binası İle İlgili Bilgiler.....	16
b. Araç İle İlgili Bilgiler	23
C. HİZMET ALANI İLE İLGİLİ İZMİR GENELİNİ KAPSAYAN İSTATİSTİKİ BİLGİLER.....	24
V. HİZMET/YATIRIM DURUMU/HİZMET ALANI İLE İLGİLİ YAPILAN ÇALIŞMALAR	25
VI. İHTİYAÇLAR, SORUNLAR VE ÇÖZÜM ÖNERİLERİ.....	28
A. İHTİYAÇLAR	28
B. SORUNLAR.....	30
C. ÖNERİLER.....	31
VII. EK GÖRÜŞ VE DÜŞÜNCELER	33

I. GİRİŞ

MİSYONUMUZ

İnsanlığın refahını arttırmak temel amacıyla; bilimsel arařtırmalar yapmak, meslekî ve akademik alanda yetkin, temel deęerlerimizle donatılmıř bireyler yetiřtirmek, üretilen deęerleri ekonomik çevreye ve bilgi birikimini toplumun hizmetine sunmaktır.

VİZYONUMUZ

Bilimsel arařtırmalarla akademik dünyaya, yarattığı etkin fayda ile uluslararası topluma ilham veren ekol bir üniversite olmak.

KALİTE POLİTİKAMIZ

Üniversitemizin misyonu, vizyonu ve yükseköğretimin gerektirdiği temel ve evrensel değerler çerçevesinde, stratejik plan ile belirlenen **Eğitim-Öğretim, AR-GE ve Girişimcilik, Toplumsal Katkı ve Yönetim Hizmetleri** faaliyetlerine ait proseslerin işletiminde;

- Uluslararası standartlarda bilim, teknoloji ve sanat ile yüksek katma değer sağlayan AR-GE ve Girişimcilik projeleri geliştirmeyi,
- Değişen dünya şartlarına göre mesleğinin gerektirdiği yetkinliklerle donatılmış, bilinç düzeyi yüksek, ahlaki ve mesleki etik değerlere sahip bireyler yetiştirmeyi,
- Ulusal ve uluslararası başarılar ile yaşadığımız toplumun bilimsel, sosyal ve kültürel gelişimini en üst düzeye çıkarmayı,
- Performans odaklı, ekip ruhu ve uyumuna sahip, bireysel gelişimin sürekliliğine inanan, verimli bir insan kaynağı oluşturmayı,

Temel ilke edinerek iç ve dış tüm paydaşların tam katılımını ve yüksek memnuniyetini sağlayarak; sürekli gelişim, iyileştirme ve sürdürülebilirlik prensibi yanında, risk ve fırsatları dikkate alan, şeffaf ve hesap verebilir, etik ilkelere bağlı, etkin ve etkili yönetim ve öğrenci odaklı yaklaşımıyla,

Misyon farklılaşması ve ihtisaslaşma odaklı stratejik yönelimi destekleyen, ulusal ve uluslararası zeminde kabul görmüş bir Araştırma Üniversitesi tesis etmektir.

TEMEL DEĞERLERİMİZ

- Ahlak ve Mesleki Etik
- Katılımcılık
- Şeffaflık ve Hesap Verebilirlik
- Estetik ve Çevre Duyarlılığı
- Liyakat
- Yenilikçilik
- Yüksek Kalite

II. KURUM / KURULUŞUN TARİHÇESİ

İzmir Kâtip Çelebi Üniversitesi, Türkiye Büyük Millet Meclisi tarafından 14.07.2010 tarihinde kabul edilen ve 27648 sayılı Resmi Gazete’de yayınlanarak (27.07.2010) yürürlüğe giren 6005 sayılı “Yüksek Öğretim Kurumları Teşkilatı Kanunu ile Bazı Kanun ve Kanun Hükmünde Kararnamelerde Değişiklik Yapılmasına Dair Kanun” uyarınca kurulmuş bir devlet üniversitesidir.

Üniversite yerleşkesi için, İzmir’de bulunan yükseköğretim kurumlarının coğrafi dağılımı göz önünde bulundurularak, sınırları dâhilindeki Atatürk Organize Sanayi Bölgesi ile hızlı gelişme potansiyeli gösteren ve üniversite-sanayi işbirliği için elverişli şartlar taşıyan İzmir kuzey aksı tercih edilmiş ve o tarih itibariyle özelleştirme kapsamına alınan Balatçık Yaprak Tütün İşleme Tesisleri’nin arazisi Hazine ve Maliye Bakanlığının Olur’u ile İzmir Kâtip Çelebi Üniversitesi Çiğli Yerleşke bölgesi olarak belirlenmiştir. Başlangıçta İzmir Atatürk Eğitim ve Araştırma Hastanesi’nde konuşlanan Rektörlük ve idari birimler, yerleşke bölgesinin tespitinden sonra kısa bir süre Çiğli Belediyesi’nce tahsis edilen Çiğli Belediyesi Ek Hizmet Binasında hizmet vermiş, hızla tamamlanan mimari dönüşüm projeleri ile de Rektörlük ve tüm idari birimler Eylül 2011 itibariyle yerleşkedeki Rektörlük binasına taşınmıştır.

Üniversitemiz ilk öğrencilerini 2011-2012 eğitim-öğretim yılında Tıp Fakültesi ve Sağlık Bilimleri Fakültesi Hemşirelik Bölümü’ne kaydetmiştir. Üniversitemiz bünyesinde İzmir Atatürk Eğitim ve Araştırma Hastanesi ile Çiğli Belediye Binası Konferans Salonu’nda Birlikte Kullanım Protokolü çerçevesinde eğitim vermeye başlanmış; sağlık eğitiminin sağlık hizmetleri ile birlikte uygulamalı olarak sürdürülebilmesi amacıyla 2012 yılında Çiğli Aydınlikevler Sağlık Yerleşkesi hizmete açılmıştır.

2022 yılı itibariyle Aydınlikevler ve Çiğli Ana Yerleşkelerinde, 170.000 m²'si kapalı alan ve 736.894 m²'si açık alanda eğitim-öğretim, araştırma ve geliştirme, toplumsal katkı ve yönetim hizmetleri ana faaliyetleri yürütülmektedir. Mithatpaşa ve Göztepe Ek Hizmet Binaları ile Bayraklı ve Çiğli Yeni Mahalle yerleşke alanlarında ise projelendirme ve ihale süreçleri devam etmektedir.

Kuruluş itibariyle açılmış bulunan Diş Hekimliği, Eczacılık, Gemi İnşaatı ve Denizcilik, İktisadi ve İdari Bilimler, Mühendislik ve Mimarlık, Orman, Sağlık Bilimleri, Su Ürünleri, Tıp ve Turizm fakültelerine 2012 yılında İslami İlimler ile Sosyal ve Beşeri Bilimler fakülteleri, 2017 yılında Sanat ve Tasarım Fakültesi ve 2021 yılında ise Hukuk Fakültesi eklenmiştir. Yabancı Diller Yüksekokulunda destek eğitim, Sağlık Hizmetleri ve Çelebi Meslek yüksekokullarında ön lisans; Fen Bilimleri, Sağlık Bilimleri ve Sosyal Bilimler enstitülerinde ise lisansüstü programlar yürütülmektedir.

Eğitim-öğretim, araştırma-geliştirme ve girişimcilik, toplumsal katkı ile yönetim hizmetleri ana proseslerini yürüten üniversitemizde, 2016 yılından beri araştırma odaklı bir yönelim belirginleşmiş, üst politika belgelerinde son yıllarda özellikle vurgulanan yükseköğretimde farklılaşma tercihi yapılması gereği ve araştırma odağı yönünde güçlenen paydaş görüşleri sonucunda bu yönelim, 2020-2024 dönemi Stratejik Planı ile üniversitemiz vizyonuna yansıtılmıştır.

Uluslararasılaşma hedefleri doğrultusunda farklı ülkelerden yükseköğretim kurumları ile akademik işbirliği anlaşması imzalamış bulunan İzmir Kâtip Çelebi Üniversitesi; nitelikli öğretim kadrosu, yükselen uluslararası yayın ve proje grafiği, istikrarlı artış gösteren öğrenci sayısı, sürekli genişleyen laboratuvar ve kütüphane imkânları, yerleşkelerinde düzenlenen çeşitli sosyal ve kültürel etkinliklerle; bölgenin, ülkenin

ve uluslararası akademik dünyanın saygın bir üyesi olma yolunda kararlı adımlarla yürümeye devam etmektedir.

III. HİZMETİN KONUSU

2547 sayılı Yükseköğretim Kanununun 12'nci maddesi uyarınca yükseköğretim kurumlarının görevleri;

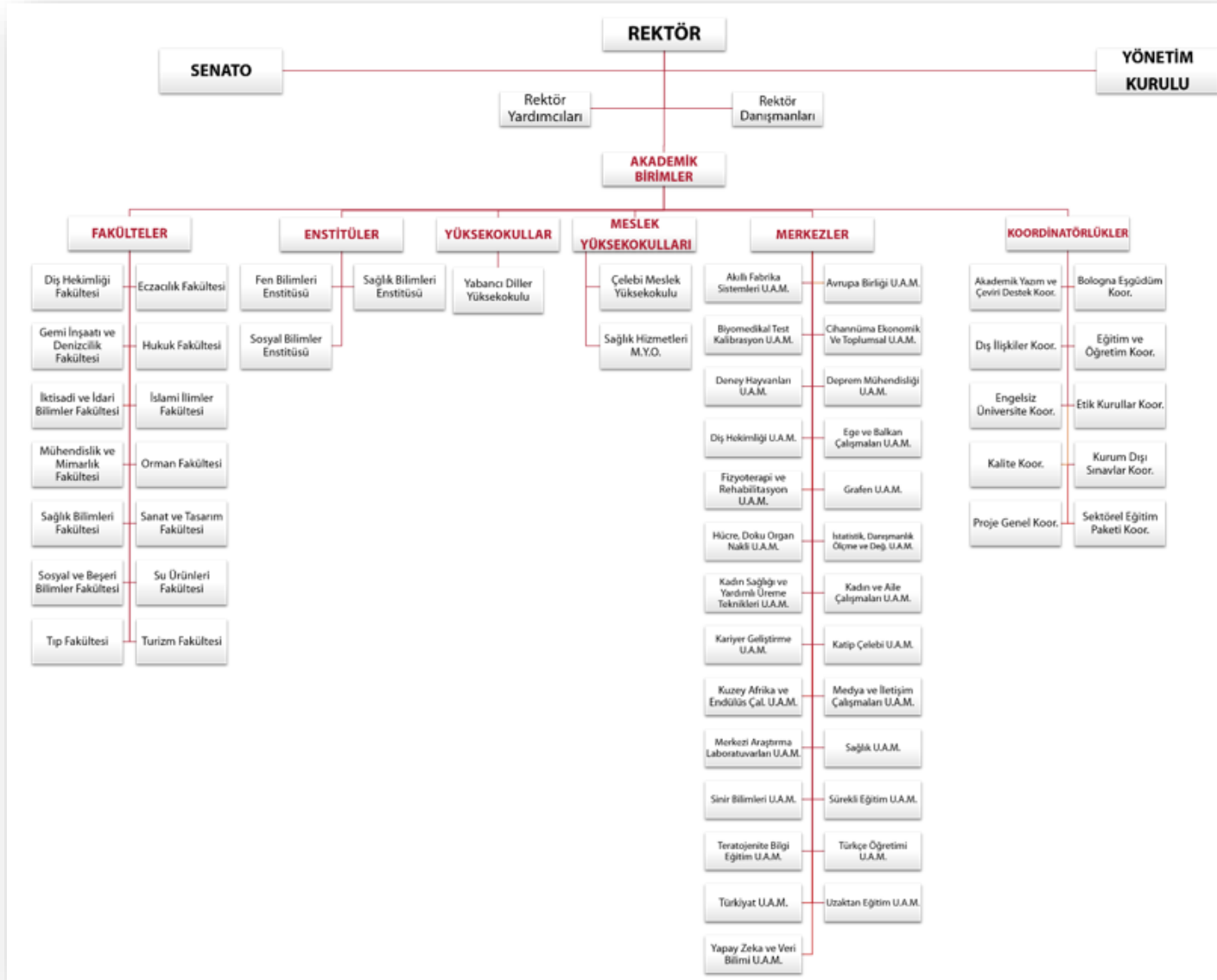
1. Çağdaş uygarlık ve eğitim-öğretim esaslarına dayanan bir düzen içinde, toplumun ihtiyaçları ve kalkınma planları ilke ve hedeflerine uygun ve ortaöğretime dayalı çeşitli düzeylerde eğitim-öğretim, bilimsel araştırma, yayım ve danışmanlık yapmak,
2. Kendi ihtisas gücü ve maddi kaynaklarını rasyonel, verimli ve ekonomik şekilde kullanarak, milli eğitim politikası ve kalkınma planları ilke ve hedefleri ile Yükseköğretim Kurulu tarafından yapılan plan ve programlar doğrultusunda, ülkenin ihtiyacı olan dallarda ve sayıda insan gücü yetiştirmek,
3. Türk toplumunun yaşam düzeyini yükseltici ve kamuoyunu aydınlatıcı bilim verilerini söz, yazı ve diğer araçlarla yaymak,
4. Örgün, yaygın, sürekli ve açık eğitim yoluyla toplumun özellikle sanayileşme ve tarımda modernleşme alanlarında eğitilmesini sağlamak,
5. Ülkenin bilimsel, kültürel, sosyal ve ekonomik yönlerden ilerlemesini ve gelişmesini ilgilendiren sorunlarını, diğer kuruluşlarla işbirliği yaparak, kamu kuruluşlarına önerilerde bulunmak suretiyle öğretim ve araştırma konusu yapmak, sonuçlarını

toplumun yararına sunmak ve kamu kuruluşlarınca istenecek inceleme ve araştırmaları sonuçlandırarak düşüncelerini ve önerilerini bildirmek,

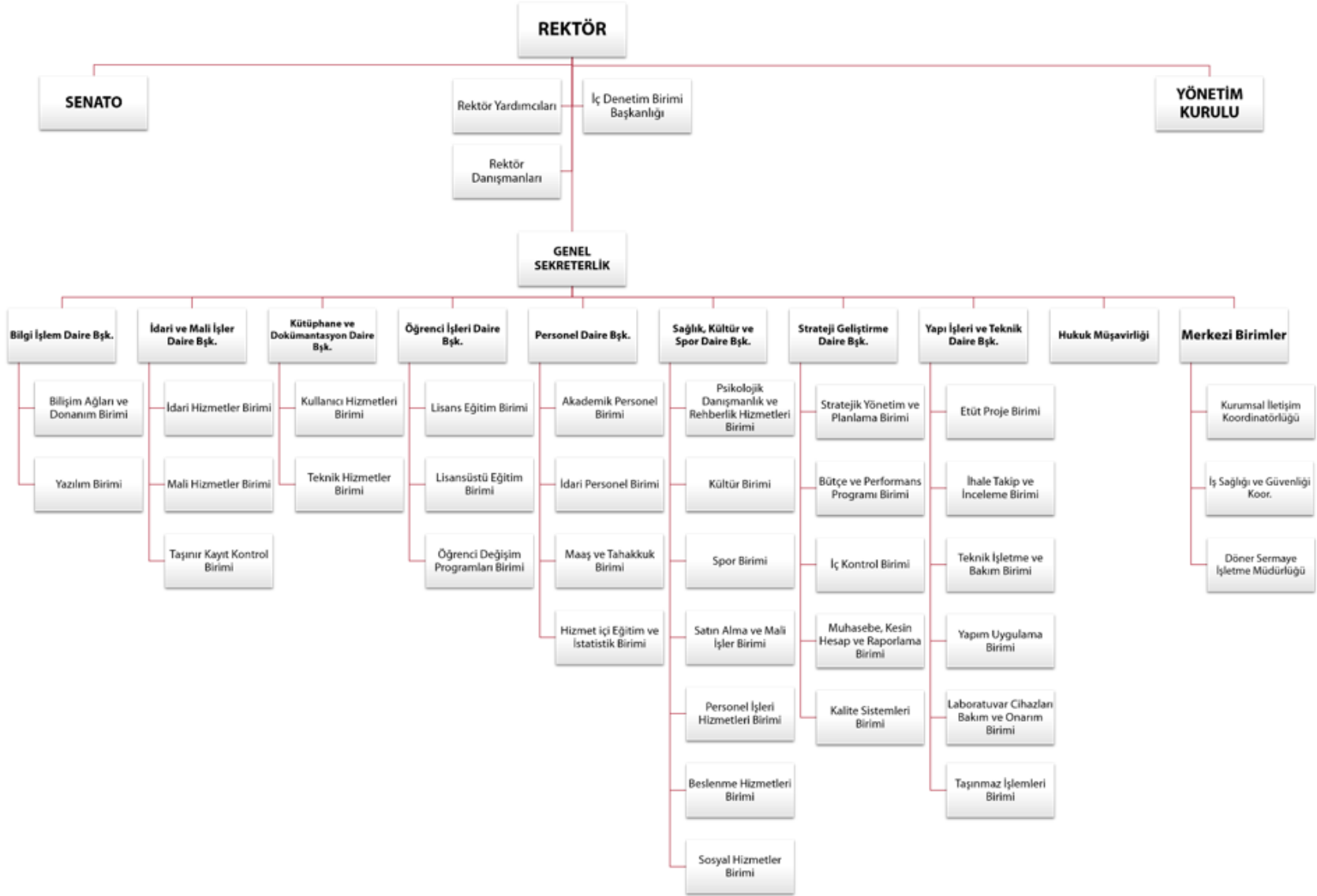
6. Eğitim-öğretim seferberliği içinde, örgün, yaygın, sürekli ve açık eğitim hizmetini üstlenen kurumlara katkıda bulunacak önlemleri almak,
7. Yörelerindeki tarım ve sanayinin gelişmesine ve ihtiyaçlarına uygun meslek elemanlarının yetişmesine ve bilgilerinin gelişmesine katkıda bulunmak, sanayi, tarım ve sağlık hizmetleri ile diğer hizmetlerde modernleşmeyi, üretimde artışı sağlayacak çalışma ve programlar yapmak, uygulamak ve yapılanlara katılmak, bununla ilgili kurumlara işbirliği yapmak ve çevre sorunlarına çözüm getirici önerilerde bulunmak,
8. Eğitim teknolojisini üretmek, geliştirmek, kullanmak, yaygınlaştırmak,
9. Yükseköğretimin uygulamalı yapılmasına ait eğitim-öğretim esaslarını geliştirmek, döner sermaye işletmelerini kurmak, verimli çalıştırmak ve bu faaliyetlerin geliştirilmesine ilişkin gerekli düzenlemeleri yapmaktır.

IV. ÖRGÜT YAPISI

Akademik Organizasyon Şeması



İdari Organizasyon Şeması



Izmir Kâtip Çelebi Üniversitesi

A. PERSONEL DURUMU

a. Mevcut, Kadro Açığı, İhtiyaç

KADRO	MEVCUT (DOLU KADRO)	KADRO AÇIĞI (BOŞ KADRO)	İHTİYAÇ
İdari Personel (TOPLAM)	349	-	Üniversitemize bütçe kanunu ile tahsis edilen idari ve akademik kadrolara yapılacak naklen veya açıktan atamalar ile daha iyi hizmet sunumu gerçekleştirilmesi hedeflenmektedir.
• Genel İdari Hizmetler Sınıfı	227	-	
• Sağlık Hizmetleri Sınıfı	15	-	
• Teknik Hizmetler Sınıfı	61	-	
• Avukatlık Hizmetleri Sınıfı	2	-	
• Din Hizmetleri Sınıfı	0	-	
• Yardımcı Hizmetler Sınıfı	44	-	
Öğretim Elemanı (TOPLAM)	1.393	-	
• Profesör	209	-	
• Doçent	192	-	
• Doktor Öğretim Üyesi	266	-	
• Araştırma Görevlisi	212	-	
• ÖYP Kapsamında Araştırma Görevlisi	121	-	
• Öğretim Görevlisi	124	-	
Sözleşmeli Personel (4/B)	35	-	İlgili kadrolara ihtiyaçlar doğrultusunda talepler yapılmakta ve gelen kadro sayısına istinaden istenilen şartları sağlayan atamalar ile daha iyi hizmet sunumu hedeflenmektedir.
Sürekli İşçi (4/D)	213	-	
Sözleşmeli İşçi	1	-	
Yabancı Uyruklu Sözleşmeli Personel	4	-	
Sözleşmeli Bilişim Personeli	16	-	
GENEL TOPLAM	1.742	-	

b. Öğrenci Durumu

PROGRAM TÜRÜ	ÖĞRENCİ SAYISI
Önlisans	858
Lisans	14.149
Yüksek Lisans	3050
Doktora	486
TOPLAM	18.543

B. HİZMET ARAÇ VE GEREÇLERİ DURUMU

a. Hizmet Binası İle İlgili Bilgiler

AÇIK ALAN DAĞILIMI				
Yerleşke Adı	Mülkiyet Durumuna Göre Taşınmaz Alanı (m ²)			Toplam (m ²)
	Üniversite	Tahsis	Diğer*	
Çiğli Ana Yerleşke	700.000	-	-	700.000
Mithatpaşa Ek Hizmet Binası (Pasif)	-	4.300	-	4.300
Çiğli Balatçık Ek Yerleşkesi		10.560		10.560
Çiğli Yeni Mahalle Yerleşke Alanı (Pasif)	-	22.034	-	22.034
TOPLAM	700.000	36.894	0	736.894

* Kiralık

16

Izmir Kâtip Çelebi Üniversitesi

5070 sayılı Elektronik İmza Kanunu çerçevesinde, bu DEB elektronik imza ile imzalanarak yayımlanmış olup, güncelliği elektronik ortamda "İKÇÜ Kalite Doküman Yönetim Sistemi (KDYS)" üzerinden takip edilmelidir.

Farkındayız Farklıyız

KAPALI ALANLARININ DAĞILIMI

Yerleşke Adı	Kapalı Alan Miktarı (m ²)			Toplam (m ²)
	Üniversite	Tahsis	Diğer*	
Çiğli Ana Yerleşke	161.000	-	-	170,000
Mithatpaşa Ek Hizmet Binası (Pasif)**	-	2.800	-	2.800
Çiğli Aydınlikevler Dış Hekimliği Fakülte Binası	-	-	9.000	9.000
Bayraklı Yerleşke Alanı (Pasif)	-	0	-	0
Göztepe Ek Hizmet Binası (Pasif)***	-	0	-	0
Çiğli Yeni Mahalle Yerleşke Alanı (Pasif)	-	0	-	0
			TOPLAM	172.800

* Kiralık

** Restorasyon aşamasında olduğundan dolayı kullanılmamaktadır.

17

Izmir Kâtip Çelebi Üniversitesi

5070 sayılı Elektronik İmza Kanunu çerçevesinde, bu DEB elektronik imza ile imzalanarak yayımlanmış olup, güncelliği elektronik ortamda "İKÇÜ Kalite Doküman Yönetim Sistemi (KDYS)" üzerinden takip edilmelidir.

Farkındayız Farklıyız

KAPALI ALANLARIN KULLANIM AMACINA GÖRE DAĞILIMI

Kullanım Amacı	Alan (m ²)
Araştırma	35.500
Eğitim	46.000
Sosyal	45.000
İdari	43.500
TOPLAM	170.000

KAPALI ALANLARIN KULLANIM AMACINA GÖRE DAĞILIMI

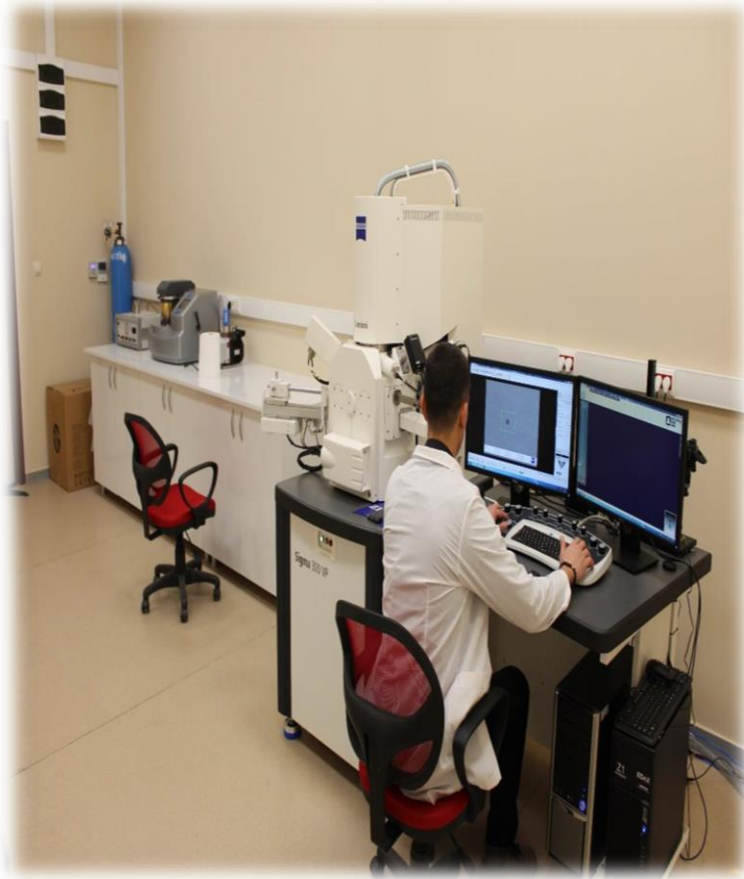
Kullanım Amacı	Alan (m ²)
Eğitim Alanları ve Derslikler	46000
Laboratuvar/Uygulama Alanları	35.500
Kütüphane Alanları	3.000
Beslenme Alanları	12.000
Barınma Alanları	0
Spor Alanları	11.000
Toplantı/Konferans Salonları	1.000
Diğer Sosyal Tesis Alanları	1.210
Mediko-Sosyal Alanlar	400
Ofis Alanları	43.500
Otopark Alanları*	0
Güvenlik Alanları	100
Temizlik Alanları	300
Diğer Alanlar	15.990
TOPLAM	170.000

* Kapalı otopark bulunmamaktadır.

19

Izmir Kâtip Çelebi Üniversitesi

LABORATUVAR/UYGULAMA ALANLARI



KÜTÜPHANE ALANLARI



SPOR ALANLARI



b. Araç İle İlgili Bilgiler

Araçlar				
Cinsi	Adet		Kapasite ve Özellikleri	İhtiyaç
	Mülk	Hizmet Alımı		
Binek Tip - Makam	1	0	2015 Model Mercedes E350	Üniversitemizin hizmet sunumu ihtiyaçlarına göre taşıt talepleri toplanmakta ve bütçe görüşmelerinde gerekçeleri ile birlikte talep yapılmaktadır.
Binek Tip - Otomobil	4	2	<ul style="list-style-type: none"> 3 Adet 2012 Model Fiat Linea 1 Adet 2017 Model Fiat Egea 2 Adet 2020 Model Fiat Egea (Hizmet Alımı) 	
Panel*	0	3	2020-2021 Model Fiat Doblo Combi	
Minibüs (10+1 kişilik)	2	0	2014 Model Mercedes Vito	
Minibüs (13+1 kişilik)	1	0	2012 Model Ford Transit	
Midibüs (22+1 kişilik)	1	0	2015 Model Mercedes	
Midibüs (25+1 kişilik)	2	0	2014 Model Otokar	
Otobüs (46 Kişilik)	1	0	2013 Model Mercedes	
Kamyonet/Pick-up	3	0	<ul style="list-style-type: none"> 2012 & 2013 Model Isuzu D-Max 2015 Model Ford 	
Kamyon	1	0	2013 Model Isuzu	
Kepçe	2	0	<ul style="list-style-type: none"> 2018 Model MST 1998 Model CASE 	
Traktör	2	0	<ul style="list-style-type: none"> 2018 Model Tümosan 2018 Model New Holland 	
Yol Süpürme Römorku	1	0	2015 model TRA-DAC 500	
TOPLAM	21	5		

* Hizmet alımı şeklinde şoförsüz ve akaryakıt hariç kiralama ile temin edilen 5 Adet Fiat Doblo Combi cinsi araç panel olarak tanımlanmıştır.

C. HİZMET ALANI İLE İLGİLİ İZMİR GENELİNİ KAPSAYAN İSTATİSTİKİ BİLGİLER ÜNİVERSİTELER SIRALAMASINDA İKÇÜ;

2022-2023 ODTÜ (URAP) TÜRKİYE ÜNİVERSİTELERİ AKADEMİK PERFORMANSLARINA GÖRE;

- Genel sıralamada **183** üniversite içerisinde **36'ıncı sırada** yer alan üniversitemizin alt boyutlar bazında sıralamasında ise;
 - Makale puanı **29'uncu sırada**,
 - Bilimsel Doküman puanı **30 'uncu sırada**,
 - Öğretim Üyesi / Öğrenci Puanı **40'ınci sırada** başarı göstermiştir.

Bkz. [University Ranking by Academic Performance \(URAP\)](#)

- İKÇÜ Öğrencilerinin TÜBİTAK Projeleri Başarısı; "2209-A Üniversite Öğrencileri Araştırma Projeleri Destekleme Programı" ve "2209-B Üniversite Öğrencileri Sanayiye Yönelik Araştırma Projeleri Destekleme Programı" 2022 yılı birinci dönemi kapsamında öğrencilerimizin 58 projesi desteklenmeye değer görüldü. İKÇÜ, bu sonuç ile Türkiye genelindeki üniversiteler arasında 10'uncu, İzmir'de ise 2'nci oldu.

Bkz. <https://ikcu.edu.tr/Haber/15037/ikcu-lu-ogrencilerin-tubitak-projeleri-basarisi>

V. HİZMET/YATIRIM DURUMU/HİZMET ALANI İLE İLGİLİ YAPILAN ÇALIŞMALAR

YATIRIM PROJELERİ İZLEME RAPORU

31.12.2022

YATIRIMCI DAİRE : İZMİR KATİP ÇELEBİ ÜNİVERSİTESİ

BİN (TL)

SIRA NO	SEKTÖRÜN ADI	PROJE NUMARASI	PROJENİN ADI	PROJENİN YERİ	ÖNCEKİ YILLAR HARCAMASI (TL)	PROGRAM YILI ÖDENEĞİ (TL)	İHALE BEDELİ	PROJE BEDELİ (TL)	NAKDİ HARCA MA (TL)	FİZİKİ GERÇEKLEŞME ORANI (%)	UYGULAMADA ORTAYA ÇIKAN PROBLEMLER VEYA ÇEŞİTLİ GÜÇLÜKLERLE İLGİLİ AÇIKLAMALAR
1	EĞİTİM	2022H03-187342	Çeşitli Ünitelerin Etüd Projesi	İzmir	0	100	0	100	0	0	
2	EĞİTİM	2022H03-187346	Muhtelif İşler	İzmir	0	8.663	0	8.663	11.622	95	
3	EĞİTİM	2021H03-168249	Kampüs Altyapısı	İzmir	2.500	4.000	0	10.000	10.500	25	İhaleyi kazanan firma ile 04.01.2022 tarihinde sözleşme imzalanarak imalat çalışmaları devam etmekte olup, 2023 yılı sonunda işin tamamlanması hedeflenmektedir.
4	EĞİTİM	2012H03-1580	Derslik ve Merkezi Birimler	İzmir	71.669	4	42.285	111.671	3.162	65	Merkezi Derslik Binası İnşaatı yapım işi geçici kabul aşaması süreci devam etmekte olup, bina hizmete açılmıştır.
5	EĞİTİM	2022H03-187344	Yayın Alımı	İzmir	0	1.500	0	1.500	1.744	40	
6	SPOR	2012H05-1594	Açık ve Kapalı Spor Tesisleri	İzmir	1.861	2	10.502	13.631	0	14	7161 sayılı Kanun Kapsamında iş tasfiye edilmiştir.
7	EĞİTİM	2012H03-1585	Üniversite Bilgi Yönetim Sistemi	İzmir	16.744	1.800	8.900	18.544	2.647	95	Devam etmektedir.
8	KÜLTÜR	2013H04-1829	Askeri Hastane Binası Restorasyonu	İzmir	14.002	1	0	14.003	0	0	Askeri Hastane Binası Restorasyonu Projesi, iş artış oranının mevzuattaki oranı aşması nedeniyle ihale fesh edilmiştir. Tekrar projelendirme çalışmaları devam etmekte olup, SİT Kurulunun onayındadır. 2023 yatırım programı kapsamında ikmal ialesine çıkılması planlanmaktadır.
9	TEKNOLOJİK ARAŞTIRMA	2014K12-2149	Merkezi Araştırma Laboratuvarı	İzmir	24.095	2	0	24.097	0	0	Devam etmektedir.
10	SAĞLIK	2017I000330	Diş Hekimliği Hastanesi	İzmir	45.137	25.000	86.533	106.677	44.997	62	Devam etmektedir.
11	EĞİTİM	2022H03-187357	Üniversite Bulut Bilişim Projesi	İzmir	0	4.000	0	4.000	5.230	50	Devam etmektedir.
12	EĞİTİM	2022H03-188021	Ulusal Açık Ders Malzemeleri Üretimi ve Paylaşımı	İzmir	0	1.000	0	1.000	1.852	50	Devam etmektedir.
TOPLAM					176.008	46.072	148.220	313.886	81.754		

DİŞ HEKİMLİĞİ FAKÜLTESİ İNŞAATI



MÜHENDİSLİK VE MİMARLIK FAKÜLTESİ İNŞAATI



VI. İHTİYAÇLAR, SORUNLAR VE ÇÖZÜM ÖNERİLERİ

A. İHTİYAÇLAR

Üniversitemiz 2022-2023 eğitim-öğretim döneminde;

- Üniversitemizde eğitim alacak öğrenciler için, Çiğli Ana Yerleşkesinde **yurt ihtiyacı**,
- Üniversitemiz akademik ve idari personeli için **servis ihtiyacı**,
- Üniversitemiz Çiğli Ana Yerleşkesine ulaşım sağlayacak **“İKÇÜ İZBAN Durağı” ihtiyacı**,
- Üniversitemizin ana girişinde İzmir Büyükşehir Belediyesi tarafından **trafik düzenlemesi ihtiyacı**,

- Çiğli Ana Kampüs girişlerindeki İzmir Büyükşehir Belediyesi ve Çiğli Belediye'sinin sorumluluk alanına giren alanlarda çevre düzenlenmesi ve peyzaj çalışması ihtiyacı,
- Çiğli Ana Kampüs Balatçık giriş bölgesinde Çiğli Belediyesi sorumluluğundaki alanlarda (Balatçık Mahallesi) **aydınlatma, trafik ve çevre düzenlemesi ihtiyacı**
- Çiğli Ana Kampüs içerisinde başıboş dolaşan sokak hayvanlarının (köpek) İzmir Büyükşehir Belediyesinin yapacağı barınaklara taşınması **ihtiyacı** bulunmaktadır.

B. SORUNLAR

1. Bütçe kaynaklarının kısıtlı olması,
2. Kampüs içi ve kampüs dış bölgesinde peyzaj ve çevre düzenlemesi yetersizliği,
3. Personel yetersizliği,
4. Yetersiz sosyal mekânlar,
5. Üniversitemize ulaşım alternatiflerinin yetersiz olması,

C. ÖNERİLER

1. Üniversitemiz Cumaovası – Aliğa İZBAN hattı üzerindedir. Ancak, Üniversitemize yakın bir İZBAN istasyonu bulunmamaktadır. Öğrencilerimizin rahat ulaşım sağlamaları adına Egekent ve Ulukent İZBAN istasyonları arasında olacak şekilde Çiğli Ana Yerleşkesine ulaşım sağlayacak “İKÇÜ İZBAN İstasyonu” yapılması,
2. Çiğli Ana Kampüs içerisinde başıboş dolaşan sokak hayvanlarının (köpek) İzmir Büyükşehir Belediyesinin yapacağı barınaklara taşınması, sokak hayvanları için hem veterinerlere ulaşımında kolaylık

sağlayacak, hem de personel ve öğrencilerin güvenliği açısından yararlı olacaktır.

VII. EK GÖRÜŞ VE DÜŞÜNCELER

SON ALTI AY İÇİNDE YAPILAN BAŞLICA ÇALIŞMALAR

- Üniversitemiz “**Fen ve Mühendislik Binası**” 2022-2023 eğitim öğretim güz döneminde hizmete açılışı yapıldı.
- İzmir Kâtip Çelebi Üniversitesi (İKÇÜ) Mühendislik ve Mimarlık Fakültesi Biyomedikal Mühendisliği Bölümü Öğretim Üyesi Doç. Dr. Utku Kürşat Ercan 2022 yılı TÜBA-GEBİP (üstün başarılı genç bilim insanı) ödülü almaya hak kazandı.
- ÖSYM tarafından ilan edilen Yükseköğretim Kurumları Sınavı (2022-YKS) yerleştirme sonuçlarına göre İzmir Kâtip Çelebi Üniversitesi, %99,4 doluluk oranı ile öğrencilerin en çok tercih ettiği üniversiteler arasında yerini aldı.
- Cumhurbaşkanlığı Dijital Dönüşüm Ofisi liderliğinde, dijital teknolojiler alanında akademi, kamu ve sanayi arasında iş birliklerini güçlendirecek Dijital İnovasyon İş Birliği Platformu protokolü İzmir

Kâtip Çelebi Üniversitesi'nin (İKÇÜ) içinde bulunduğu Türkiye'nin önde gelen üniversitelerinin katılımıyla imzalandı. Protokol; paydaş kurumlar arasında yer alan Sanayi ve Teknoloji Bakanlığı ile Gençlik ve Spor Bakanlığı'nın destekleriyle, İKÇÜ'nün yanı sıra, Ege Üniversitesi, Erciyes Üniversitesi, Eskişehir Osmangazi Üniversitesi, İstanbul Teknik Üniversitesi, Koç Üniversitesi, Orta Doğu Teknik Üniversitesi ve Sabancı Üniversitesinin dahil olduğu 8 üniversite arasında imzalandı.



İLGİNİZE TEŞEKKÜR EDERİZ.