

 TS EN ISO 9001:2015	T.C. İZMİR KÂTİP ÇELEBİ ÜNİVERSİTESİ	
	2023 YILI AKADEMİK VE İDARİ PERSONEL MEMNUNİYET ANKETİ ANALİZ RAPORU	Dok. No: RP/GNL/78
		İlk Yayın Tar.: 2.11.2023
		Rev. No/Tar.: 00/...
		Sayfa 1 / 33



2023
AKADEMİK VE İDARİ PERSONEL
MEMNUNİYET ANKETİ RAPORU

EKİM 2023



**İSTATİSTİK, DANIŞMANLIK, ÖLÇME VE DEĞERLENDİRME UYGULAMA VE
ARAŞTIRMA MERKEZİ**

SUNUŞ

Üniversitede çalışan idari ve akademik personelin memnuniyetini ölçmek için periyodik olarak uygulanan anket her iki gruba ayrı ayrı uygulanmıştır. Ölçeklerin geliştirilmesi sürecinde uzman görüş ve önerileri çerçevesinde sorular, alt boyutlar belirlenmiştir. Delphi tekniği kullanılarak hazırlanan ölçeğin çalışanların üniversitenin farklı alanlardaki sunmuş olduğu hizmetlerinden memnuniyet seviyeleri belirlenmeye çalışılırken aynı zamanda geleceğe yönelik karar süreçleri için bilgi toplanması da hedeflenmiştir.

Üniversitemizin web sayfalarından uygulanan anket çalışmasına 1399 akademik personelin 118'sinden (%8,43), 596 idari personelin 86'ünden (%14.5) geri dönüş sağlanmıştır. Tüm ölçek için beşli likert ölçeği kullanılmış ve 1 ile 5 puan arasında ölçüm yapılmıştır. Akademik Personel Memnuniyet Anketi 8 alt boyuttan oluşmaktadır. Bunlar; yönetim ve örgütlenme, eğitim-öğretim, araştırma-yayın, diğer destek hizmetleri, üniversite-toplum ilişkileri, iş doyumu, uzaktan eğitim ve kurumsal WEB sitesi alt boyutlarından oluşmaktadır. İdari personel anketi ise yönetim hizmetleri, kurum kültürü, aidiyet ve kurum içi ilişkiler, destek hizmetleri ve kurumsal web sitesi olmak üzere 4 alt boyuttan oluşmaktadır.

İstatistik, Danışmanlık, Ölçme Ve Değerlendirme Uygulama ve Araştırma Merkezi

Yönetim Kurulu

Prof. Dr. Ferhan Elmalı-Merkez Müdürü

Doç. Dr. Mustafa Agah Tekinal-Merkez Müdür Yardımcısı

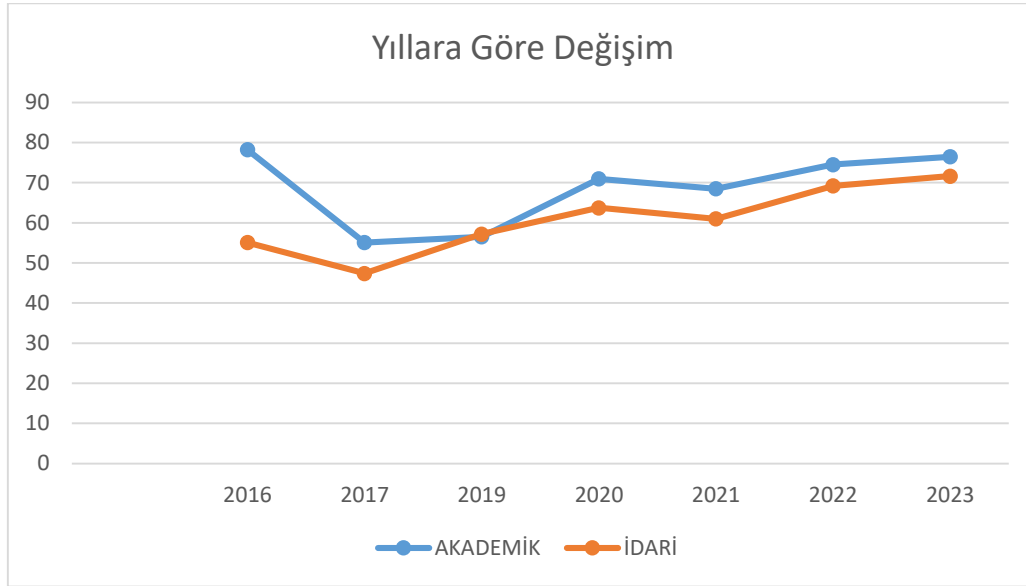
Öğr. Gör. Dr. Berhan Çoban-Merkez Müdür Yardımcısı

GENEL BİLGİLER

Her yıl düzenli olarak yapılan üniversitede çalışan idari ve akademik personelin memnuniyet anketinin yıllar içerisindeki değişimi aşağıdaki tablo ve grafikte gösterilmiştir. 2018 yılında yapılmadığından veri girilmemiştir.

Tablo 1: Akademik ve İdari memnuniyet oranlarının yıl bazında değişimi

	AKADEMİK	İDARİ
Yıl	Memnuniyet Oranları	Memnuniyet Oranları
2016	78,2	55,1
2017	55,1	47,4
2018	*	*
2019	56,5	57,2
2020	70,97	63,74
2021	68,5	60,98
2022	74,52	69,2
2023	76,47	71,62



Grafik 1: Akademik ve İdari memnuniyet oranlarının yıl bazında değişimi grafiği

2016 yılındaki yüksek memnuniyet zamanla kısmi düşüşler göstermiş olmasına rağmen 2020 yılında tekrar yükselmiştir. Genel memnuniyetin 70 puanın üzerinde yoğunlaştığı ifade edilebilir. Akademisyenlerin memnuniyet düzeyleri idari personele göre daha yüksektir. 2023 yılı memnuniyetin idari ve akademik anlamda pozitif anlamda istikrarlı bir seyir izlediği dikkati

çekmektedir. Bu sonuçlara göre hizmet standartlarının oluştuğunu iyileştirme süreçlerine daha fazla önem verilmesi gerektiği sonucunu da çıkarmaktadır.

Akademik Personel

Memnuniyet anketinin geneli ve alt boyutları ile ilgili olarak katılımcıların görüşleri aşağıdaki tablo ve grafiklerde gösterilmiştir. Tablolarda beşli likert ölçeği kullanılmış (Kesinlikle Katılmıyorum, Katılmıyorum, Kararsızım, Katılıyorum, Kesinlikle Katılıyorum) her bir ölçek yargısı için soru bazında tercih eden sayısı (n) ve yüzdesi (%) yer alırken tablo sonlarında her bir soru için ortalama, standart sapma, medyan gibi istatistiksel bilgiler yer almaktadır.

Her tablo ve grafik altında ilgili tabloda dikkati çeken istatistiklerin yorumları yer almaktadır.

YÖNETİM VE ÖRGÜTLENME ALT BOYUTU

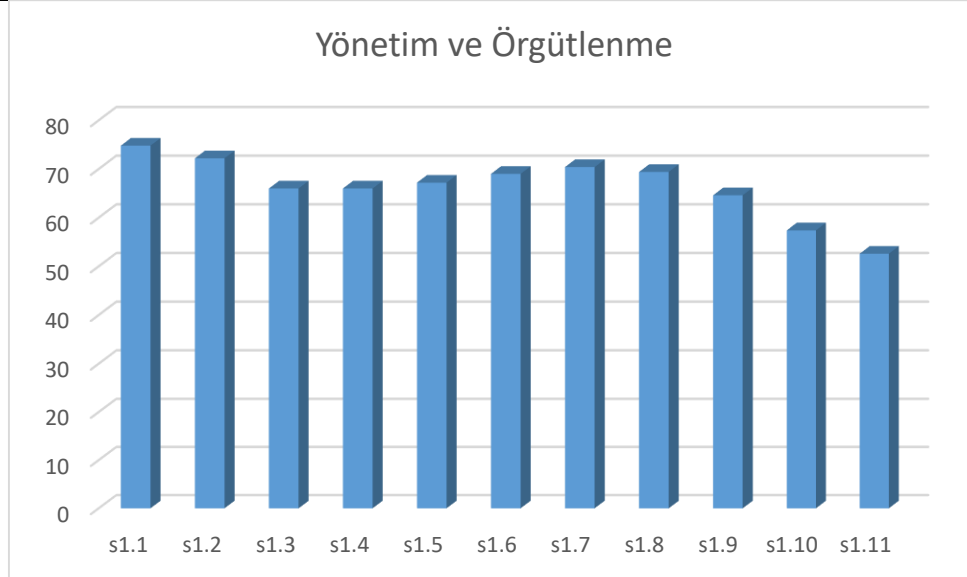
Tablo 2: Yönetim ve Örgütlenme alt boyutu cevap dağılımı

	1-Kesinlikle Katılmıyorum		2-Katılmıyorum		3-Kararsızım		4-Katılıyorum		5-Kesinlikle Katılıyorum		Ortalama
	n	%	n	%	n	%	n	%	n	%	
S1.1-Üniversitemizdeki faaliyetlerin üniversitenin misyonuna uygun olarak yürütüldüğünü düşünüyorum.	7	5,9	8	6,8	19	16,1	59	50,0	25	21,2	4,04
S1.2-Üniversitemizdeki faaliyetlerin üniversitenin vizyonuna uygun olarak yürütüldüğünü düşünüyorum.	7	5,9	9	7,6	32	27,1	45	38,1	25	21,2	3,91
S1.3-Üniversitemizin kurumsallaşma anlayışından memnunum.	15	12,7	15	12,7	28	23,7	40	33,9	20	16,9	3,6
S1.4-Yönetimce (Üniversite, Fakülte, Enstitü, Meslek Yüksekokulu, Bölüm, Anabilim Dalı) alınan kararlara akademisyenlerin katılımının sağlanmasından memnunum.	15	12,7	22	18,6	19	16,1	37	31,4	25	21,2	3,6
S1.5-Üniversitemizde fikir ve düşüncelerin açıklanabilme olanağından memnunum.	12	10,2	18	15,3	28	23,7	35	29,7	25	21,2	3,66
S1.6-Kurul (Senato, Yönetim, Fakülte, Enstitü, Bölüm, Anabilim Dalı) kararlarının şeffaf ve açıklanabilir olmasından memnunum.	12	10,2	15	12,7	22	18,6	46	39,0	23	19,5	3,75

S1.7-Üniversitemizdeki yükeltme ve yönetim görevlerine seçilme/atama ile ilgili ölçütlerin açık olmasından memnunum.	11	9,3	15	12,7	23	19,5	40	33,9	29	24,6	3,82
S1.8-Üniversitemiz akademik personelinin mevcuttta bulunan iş ve görev tanımlarından memnunum.	13	11,0	12	10,2	25	21,2	42	35,6	26	22,0	3,77
S1.9-Üniversitemizde idari görevi bulunan öğretim elemanlarınca yapılan işlerin, yetki-sorumluluk dengesinden memnunum.	14	11,9	23	19,5	23	19,5	38	32,2	20	16,9	3,53
S1.10-Birimimizdeki akademik kadro sayısının yeterli olmasından memnunum.	22	18,6	30	25,4	26	22,0	21	17,8	19	16,1	3,17
S1.11-Üniversitemizdeki idari ve destek personel sayısının yeterli olması memnunum.	27	22,9	30	25,4	32	27,1	18	15,3	11	9,3	2,93
Genel Ortalama	#BAŞV!										

	1-Kesinlikle Katılmıyorum		2-Katılmıyorum		3-Kararsızım		4-Katılıyorum		5-Kesinlikle Katılıyorum		Ortalama
	n	%	n	%	n	%	n	%	n	%	
S1.1-Üniversitemizdeki faaliyetlerin üniversitenin misyonuna uygun olarak yürütüldüğünü düşünüyorum.	7	5,9	8	6,8	19	16,1	59	50,0	25	21,2	4,04
S1.2-Üniversitemizdeki faaliyetlerin üniversitenin vizyonuna uygun olarak yürütüldüğünü düşünüyorum.	7	5,9	9	7,6	32	27,1	45	38,1	25	21,2	3,91
S1.3-Üniversitemizin kurumsallaşma anlayışından memnunum.	15	12,7	15	12,7	28	23,7	40	33,9	20	16,9	3,6
S1.4-Yönetimce (Üniversite, Fakülte, Enstitü, Meslek Yüksekokulu, Bölüm, Anabilim Dalı) alınan kararlara akademisyenlerin katılımının sağlanmasından memnunum.	15	12,7	22	18,6	19	16,1	37	31,4	25	21,2	3,6
S1.5-Üniversitemizde fikir ve düşüncelerin açıklanabilme olanağından memnunum.	12	10,2	18	15,3	28	23,7	35	29,7	25	21,2	3,66
S1.6-Kurul (Senato, Yönetim, Fakülte, Enstitü, Bölüm, Anabilim Dalı) kararlarının şeffaf ve açıklanabilir olmasından memnunum.	12	10,2	15	12,7	22	18,6	46	39,0	23	19,5	3,75

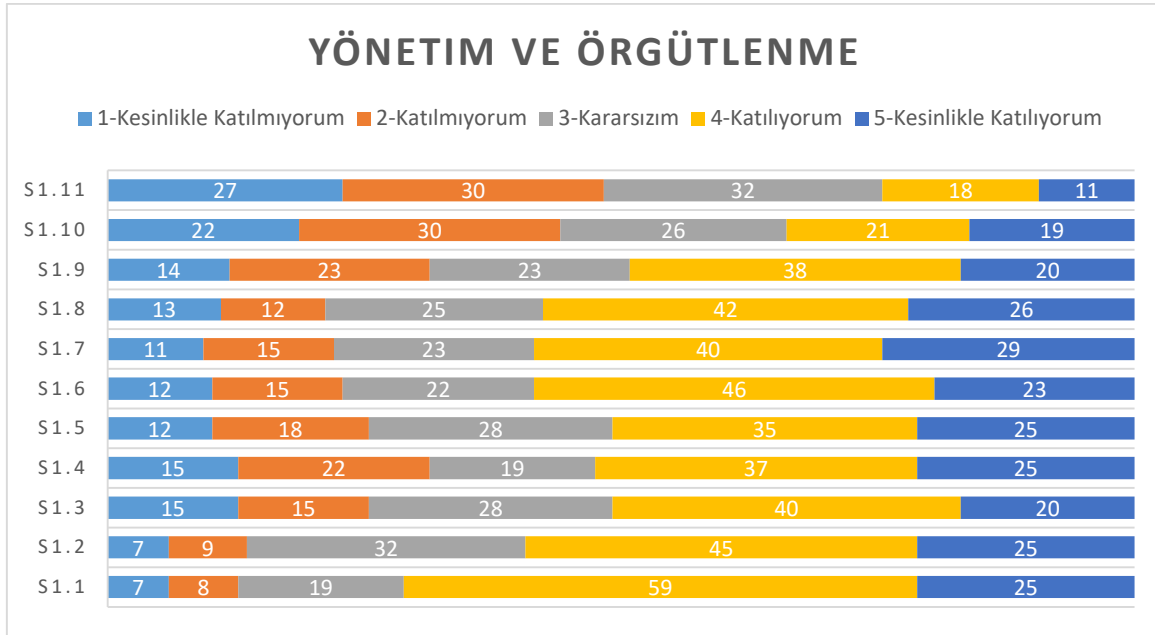
S1.7-Üniversitemizdeki yükeltme ve yönetim görevlerine seçilme/atama ile ilgili ölçütlerin açık olmasından memnunum.	11	9,3	15	12,7	23	19,5	40	33,9	29	24,6	3,82
S1.8-Üniversitemiz akademik personelinin mevcuttta bulunan iş ve görev tanımlarından memnunum.	13	11,0	12	10,2	25	21,2	42	35,6	26	22,0	3,77
S1.9-Üniversitemizde idari görevi bulunan öğretim elemanlarınca yapılan işlerin, yetki-sorumluluk dengesinden memnunum.	14	11,9	23	19,5	23	19,5	38	32,2	20	16,9	3,53
S1.10-Birimimizdeki akademik kadro sayısının yeterli olmasından memnunum.	22	18,6	30	25,4	26	22,0	21	17,8	19	16,1	3,17
S1.11-Üniversitemizdeki idari ve destek personel sayısının yeterli olması memnunum.	27	22,9	30	25,4	32	27,1	18	15,3	11	9,3	2,93
Genel Ortalama	#BAŞVI!										



Grafik 2: Yönetim ve Örgütlenme alt boyutu sorularının ortalama puanları

Sorulara verilen cevapların genel ortalamaları alındığında 1. Sorunun “*Üniversitemizdeki faaliyetlerin üniversitenin misyonuna uygun olarak yürütüldüğünü düşünüyorum.*” 100 üzerinden 80,8 puanla en yüksek puanı aldığı, en düşük puanı ise 58,6 puanla “*Üniversitemizdeki idari ve destek personel sayısının yeterli olması memnunum.*” sorusu almıştır. Genel olarak tüm soruların ortalaması 66 puanın üstünde memnuniyette çıkmıştır.

İlgili alt boyutun soruları bazında katılım yüzdeleri aşağıdaki grafikte gösterilmiştir.



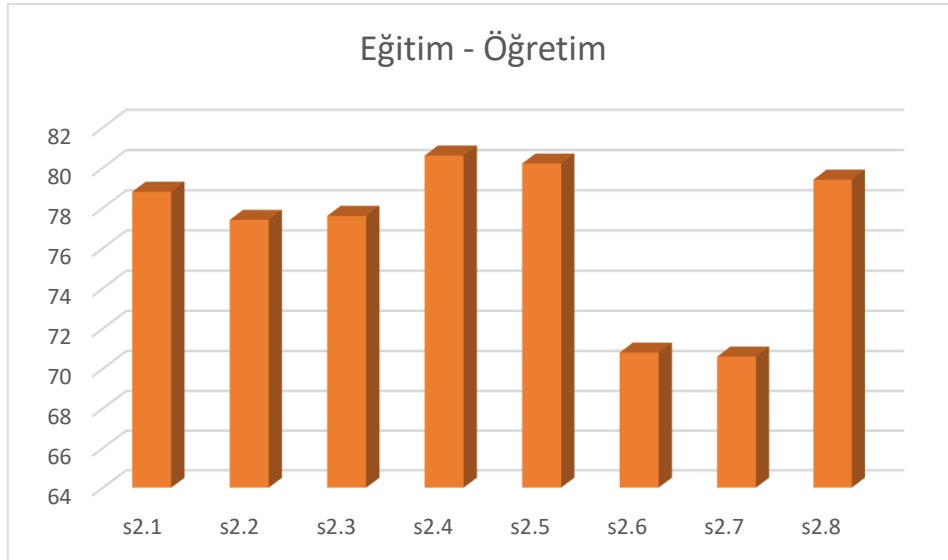
Grafik 3: Yönetim ve Örgütlenme alt boyutu sorularının cevap dağılımı

Akademisyenlere yönetim ve örgütlenme konusunda sorulan “Üniversitemizdeki faaliyetlerin üniversitenin misyonuna uygun olarak yürütüldüğünü düşünüyorum.” İlk soruya 59 kişi katılıyorum derecesinde memnun olduklarını ifade etmişlerdir. Kesinlikle katılıyorum diyenlerin sayısı ise 25 kişidir.

EĞİTİM - ÖĞRETİM ALT BOYUTU

Tablo 3: Eğitim Öğretim alt boyutu cevap dağılımı

	1-Kesinlikle Katılmıyorum		2-Katılmıyorum		3-Kararsızım		4-Katılıyorum		5-Kesinlikle Katılıyorum		Ortalama
	n	%	n	%	n	%	n	%	n	%	
S2.1-Lisans/Önlisans programlarındaki ders içeriklerini / sayılarını saptama ölçütlerinden memnunum.	7	5,9	8	6,8	19	16,1	59	50,0	25	21,2	4,24
S2.2-Lisansüstü programlarımızın nitelikli olması memnunum.	7	5,9	9	7,6	32	27,1	45	38,1	25	21,2	4,17
S2.3-Lisansüstü programlarındaki ders içeriklerini / sayılarını saptama ölçütlerinden memnunum.	15	12,7	15	12,7	28	23,7	40	33,9	20	16,9	4,18
S2.4-Bölüm/Anabilim Dalımızdaki öğretim elemanlarının akademik yeterliliklerinden memnunum.	15	12,7	22	18,6	19	16,1	37	31,4	25	21,2	4,33
S2.5-Üniversitemizde öğrenci değerlendirme (not) sisteminden memnunum.	12	10,2	18	15,3	28	23,7	35	29,7	25	21,2	4,31
S2.6-Üniversitemizdeki öğretim elemanlarının ders yükü dengesinden memnunum.	12	10,2	15	12,7	22	18,6	46	39,0	23	19,5	3,84
S2.7-Üniversitemiz öğretim elemanları arasındaki işbirliğinden memnunum.	11	9,3	15	12,7	23	19,5	40	33,9	29	24,6	3,83
S2.8-Üniversitemiz öğretim elemanı-öğrenci iletişiminden memnunum.	13	11,0	12	10,2	25	21,2	42	35,6	26	22,0	4,27
Genel Ortalama											4,14625

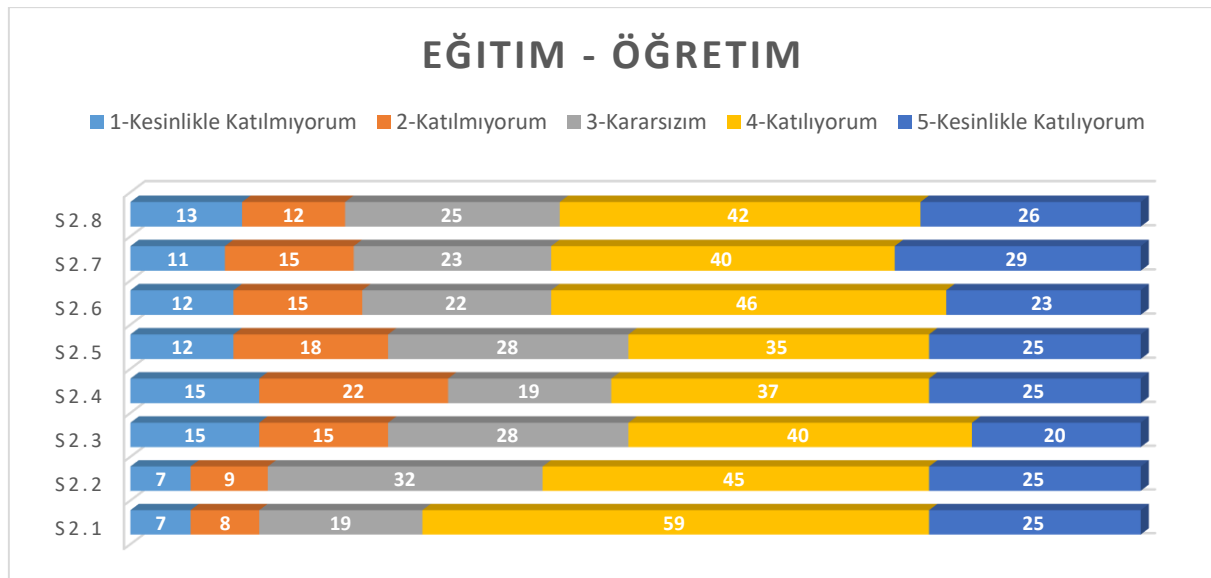


Grafik 4: Eğitim – Öğretim alt boyutu sorularının ortalama puanları

Akademisyenlere yöneltilen eğitim-öğretim alanındaki sorular hakkındaki memnuniyet oranı tüm sorular için 100 üzerinden 82,8 puan olarak belirlenmiştir.

Eğitim öğretim alt boyutunda en yüksek ortalamaya yaklaşık 86,6 puan ile s2.4. Soru “Bölüm/Anabilim Dalımızdaki öğretim elemanlarının akademik yeterliliklerinden memnunuz.” ve “Üniversitemizde öğrenci değerlendirme (not) sisteminden memnunuz.” soru gelmektedir. En düşük puan ise 76.6 puan ile s27. soru “Üniversitemiz öğretim elemanları arasındaki işbirliğinden memnunuz.” gelmektedir.

İlgili alt boyutun soruları bazında katılım yüzdeleri aşağıdaki grafikte gösterilmiştir.



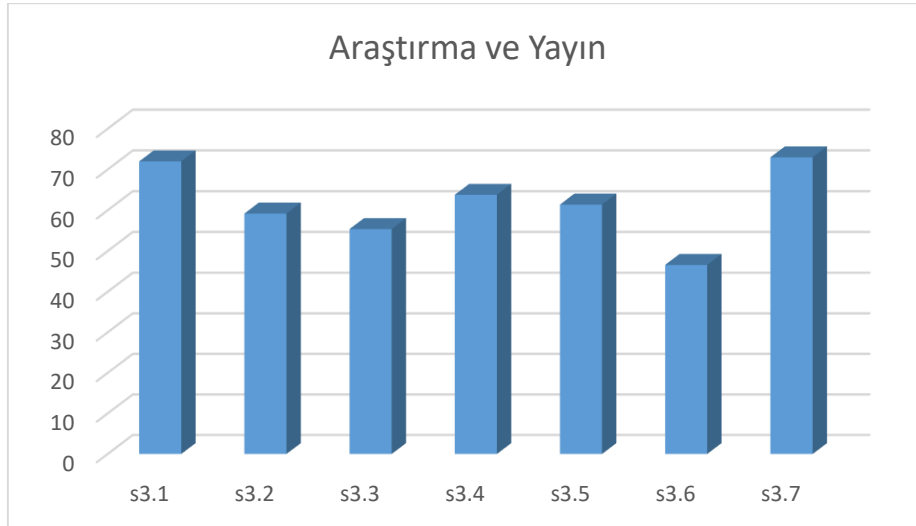
Grafik 5: Eğitim- Öğretim alt boyutu sorularının cevap dağılımı

5070 sayılı Elektronik İmza Kanunu çerçevesinde, bu DEB elektronik imza ile imzalanarak yayımlanmış olup, güncelliği elektronik ortamda "İKÇÜ Kalite Doküman Yönetim Sistemi (KDYS)" üzerinden takip edilmelidir.

ARAŞTIRMA – YAYIN ALT BOYUTU

Tablo 4: Araştırma – Yayın alt boyutu cevap dağılımı

	1- Kesinlikle Katılmıyor		2- Katılmıyorum		3- Kararsızım		4- Katılıyorum		5- Kesinlikle Katılıyorum		Ortalama
	n	%	n	%	n	%	n	%	n	%	
S3.1-Üniversitemizde disiplinlerarası çalışmalar yapılmaktadır.	7	5,9	8	6,8	19	16,1	59	50,0	25	21,2	3,9
S3.2-Üniversitemizde araştırma yapmaya yeterli zaman ayırabilme olanağı bulunmaktadır.	7	5,9	9	7,6	32	27,1	45	38,1	25	21,2	3,26
S3.3-Üniversitemizde araştırma laboratuvarları yeterlidir.	15	12,7	15	12,7	28	23,7	40	33,9	20	16,9	3,07
S3.4-Üniversitemizde kitap, süreli süresiz (online) dergi aboneliklerini yeterlidir.	15	12,7	22	18,6	19	16,1	37	31,4	25	21,2	3,49
S3.5-Akademik çalışmalar desteklenmektedir.	12	10,2	18	15,3	28	23,7	35	29,7	25	21,2	3,37
S3.6-Yurtiçi-Yurtdışı bilimsel toplantı ve kongrelere katılım için yeterli destek sağlanmaktadır.	12	10,2	15	12,7	22	18,6	46	39,0	23	19,5	2,63
S3.7-Üniversitemizde dış kaynaklı projeler (AB, SANTEZ, TÜBİTAK, KOSGEB vb.) desteklenmektedir	11	9,3	15	12,7	23	19,5	40	33,9	29	24,6	3,95
Genel Ortalama	3,381428571										

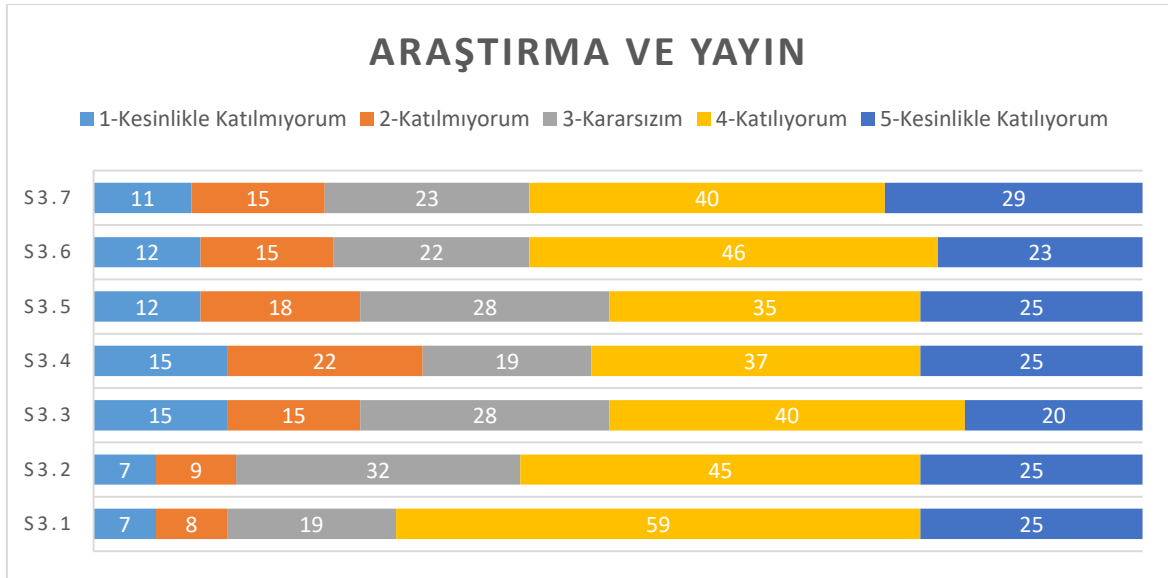


Grafik 6: Araştırma Yayın alt boyutu sorularının ortalama puanları

Araştırma ve yayın konusunda akademisyenlere yöneltilen soruların genelinde 100 üzerinden 68 puana yakın memnuniyet duyulurken s31. ve s37 sorularda 75 puan üzerinde memnuniyet düzeyi çıkmıştır. S31. Soru “Üniversitemizde disiplinler arası çalışmalar yapılmaktadır.” ve S37. soru “Üniversitemizde dış kaynaklı projeler (AB, SANTEZ, TÜBİTAK, KOSGEB vb.) desteklenmektedir”.

En düşük puan ise 52,6 puan ile S3.6. Soru olan “Yurtiçi-Yurtdışı bilimsel toplantı ve kongrelere katılım için yeterli destek sağlanmaktadır.” verilmiştir. Orta derecede memnuniyeti ifade eden bu yönelim üniversitenin araştırma ve destekler konusunda iyileştirmeler yapması gerektiğini göstermektedir.

İlgili alt boyutun soruları bazında katılım yüzdeleri aşağıdaki grafikte gösterilmiştir.

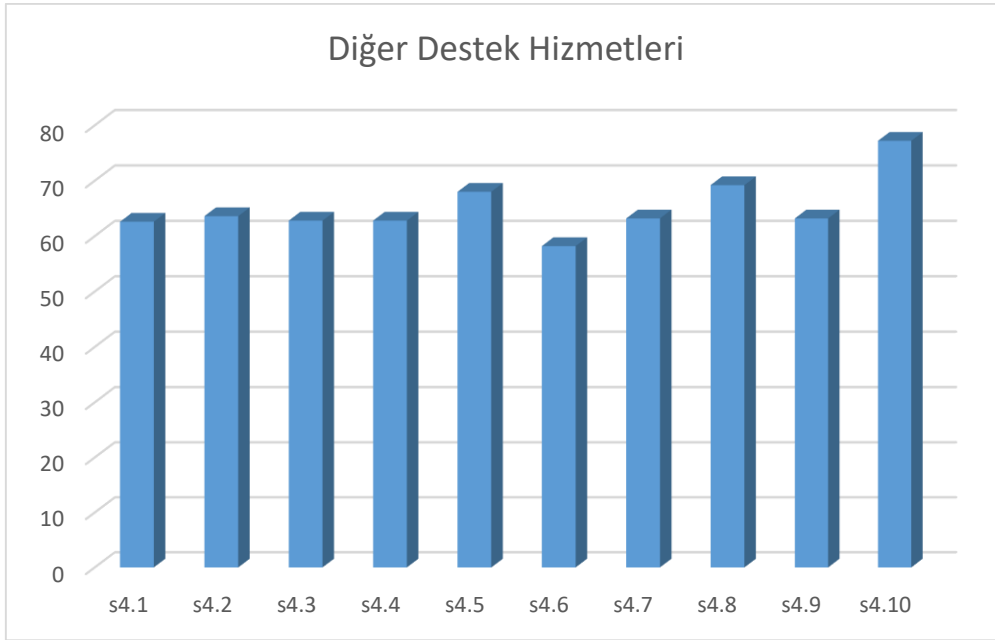


Grafik 7: Araştırma Yayın alt boyutu sorularının cevap dağılımı

DİĞER DESTEK HİZMETLERİ ALT BOYUTU

Tablo 5: Diğer Destek Hizmetleri alt boyutu cevap dağılımı

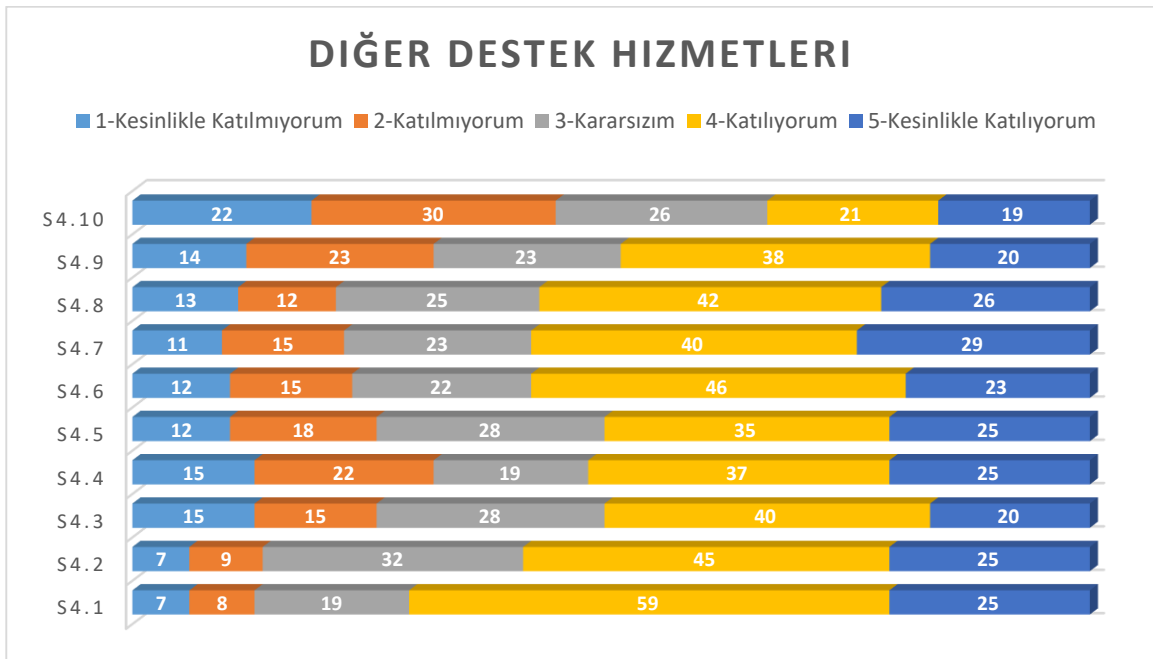
	1- Kesinlikle Katılmıyor		2- Katılmıyorum		3- Kararsızım		4- Katılıyorum		5- Kesinlikle Katılıyorum		Ortalama
	n	%	n	%	n	%	n	%	n	%	
S4.1-Üniversitemiz döner sermaye gelirlerinin kullanım politikasından memnunum.	7	5,9	8	6,8	19	16,1	59	50,0	25	21,2	3,43
S4.2-Ek ders, yolluk ve benzeri ödeme süreçlerinden memnunum.	7	5,9	9	7,6	32	27,1	45	38,1	25	21,2	3,48
S4.3-Bilgi-işlem hizmetlerinden memnunum.	15	12,7	15	12,7	28	23,7	40	33,9	20	16,9	3,44
S4.4-Üniversitenin sağladığı yemekhane hizmetlerinden memnunum.	15	12,7	22	18,6	19	16,1	37	31,4	25	21,2	3,44
S4.5-Üniversitenin teknik destek hizmetlerinden memnunum.	12	10,2	18	15,3	28	23,7	35	29,7	25	21,2	3,7
S4.6-Üniversitenin ofis/odalarının fiziksel koşullarından memnunum.	12	10,2	15	12,7	22	18,6	46	39,0	23	19,5	3,21
S4.7-Üniversitenin satın alma hizmetlerinden memnunum.	11	9,3	15	12,7	23	19,5	40	33,9	29	24,6	3,46
S4.8-Üniversitenin personel hizmetlerinden memnunum.	13	11,0	12	10,2	25	21,2	42	35,6	26	22,0	3,76
S4.9-Üniversitenin temizlik hizmetlerinden memnunum.	14	11,9	23	19,5	23	19,5	38	32,2	20	16,9	3,46
S4.10-Üniversitenin sağladığı güvenlik hizmetlerinden memnunum.	22	18,6	30	25,4	26	22,0	21	17,8	19	16,1	4,16
Genel Ortalama											3,554



Grafik 8: Diğer Destek Hizmetleri alt boyutu sorularının ortalama puanları

Diğer destek hizmetleri konusunda akademisyenlere sorulan sorulardan genel anlamda orta-üst seviyede memnuniyeti gösteren cevaplar alınmıştır. S4.10. Soru “*Üniversitenin sağladığı güvenlik hizmetlerinden memnunum.*” En yüksek memnuniyet puanına sahip soru olurken. S4.6. Soru “*Üniversitenin ofis/odalarının fiziksel koşullarından memnunum..*” 64,2 puanla en düşük memnuniyete sahip soru olmuştur.

İlgili alt boyutun soruları bazında katılım yüzdeleri aşağıdaki grafikte gösterilmiştir.



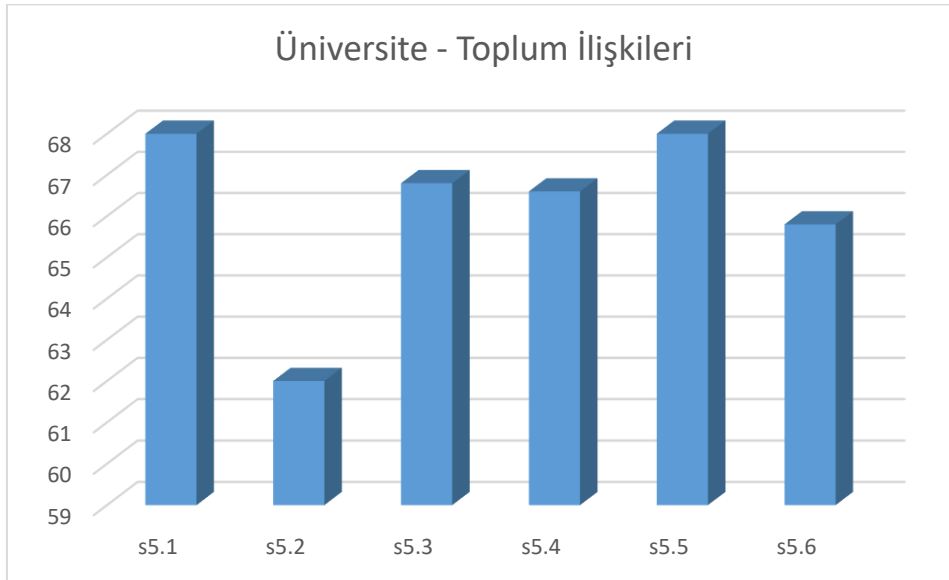
Grafik 9: Diğer Destek Hizmetleri alt boyutu sorularının cevap dağılımı

5070 sayılı Elektronik İmza Kanunu çerçevesinde, bu DEB elektronik imza ile imzalanarak yayımlanmış olup, güncelliği elektronik ortamda "İKÇÜ Kalite Doküman Yönetim Sistemi (KDYS)" üzerinden takip edilmelidir.

ÜNİVERSİTE-TOPLUM İLİŞKİLERİ ALT BOYUTU

Tablo 6: Üniversite – Toplum İlişkileri alt boyutu cevap dağılımı

	1- Kesinlikle Katılmıyor		2- Katılmıyorum		3- Kararsızım		4- Katılıyorum		5- Kesinlikle Katılıyorum		Ortalama
	n	%	n	%	n	%	n	%	n	%	
S5.1-Üniversitemizin ülkemizdeki diğer üniversiteler ile olan ilişkileri yeterlidir.	7	5,9	8	6,8	19	16,1	59	50,0	25	21,2	3,7
S5.2-Üniversitemizin dünyadaki diğer üniversiteler ile olan ilişkileri yeterlidir.	7	5,9	9	7,6	32	27,1	45	38,1	25	21,2	3,4
S5.3-Üniversitemizin sivil toplum kuruluşlarıyla olan ilişkileri yeterlidir.	15	12,7	15	12,7	28	23,7	40	33,9	20	16,9	3,64
S5.4-Üniversitemizin sanayi kuruluşlarıyla olan ilişkileri yeterlidir.	15	12,7	22	18,6	19	16,1	37	31,4	25	21,2	3,63
S5.5-Üniversitemizin sosyal sorumluluk ile ilgili faaliyetleri yeterlidir.	12	10,2	18	15,3	28	23,7	35	29,7	25	21,2	3,7
S5.6-Üniversitemiz mezunlarının çalışma alanlarındaki işverenler ile ilişkileri yeterlidir.	12	10,2	15	12,7	22	18,6	46	39,0	23	19,5	3,59
Genel Ortalama											3,61



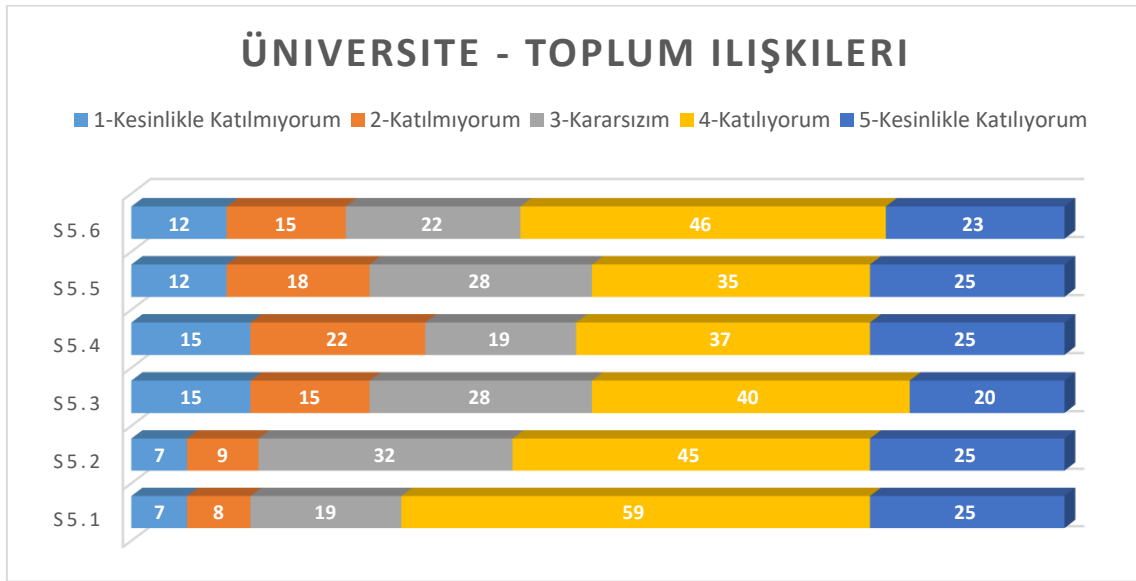
Grafik 10: Üniversite Toplum alt boyutu sorularının ortalama puanları

Akademisyenlere yöneltilen üniversite – toplum ilişkileri hakkındaki sorularda katılımcıların ortalamasının katılıyorum seçeneğini tercih ettikleri görülmüştür.

5070 sayılı Elektronik İmza Kanunu çerçevesinde, bu DEB elektronik imza ile imzalanarak yayımlanmış olup, güncelliği elektronik ortamda "İKÇÜ Kalite Doküman Yönetim Sistemi (KDYS)" üzerinden takip edilmelidir.

Üniversite toplum ilişkileri ortalama puanları incelendiğinde en yüksek ortalama puana S5.1 ve S5.5 soruları 74 puan ile “Üniversitemizin ülkemizdeki diğer üniversiteler ile olan ilişkileri yeterlidir.” ve “Üniversitemizin sosyal sorumluluk ile ilgili faaliyetleri yeterlidir.” En düşük puana 68 ortalama puan ile S5.2 soru “Üniversitemizin dünyadaki diğer üniversiteler ile olan ilişkileri yeterlidir.” Sorusudur.

İlgili alt boyutun soruları bazında katılım yüzdeleri aşağıdaki grafikte gösterilmiştir.



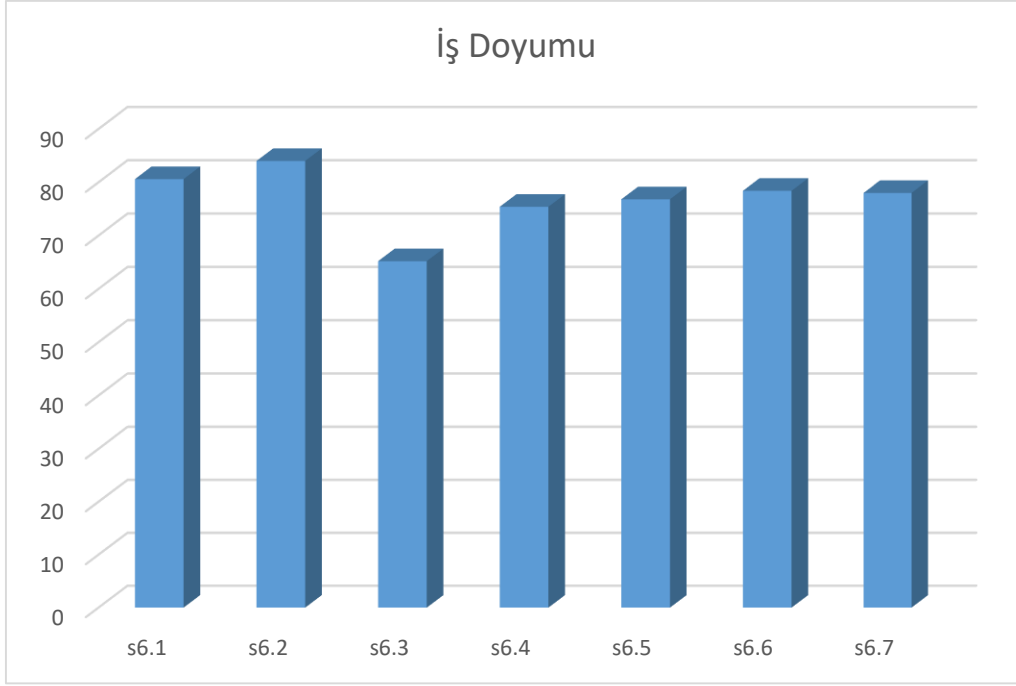
Grafik 11: Üniversite Toplum İlişkileri alt boyutu sorularının cevap dağılımı

İŞ DOYUMU ALT BOYUTU

Tablo 7: İş Doymu alt boyutu cevap dağılımı

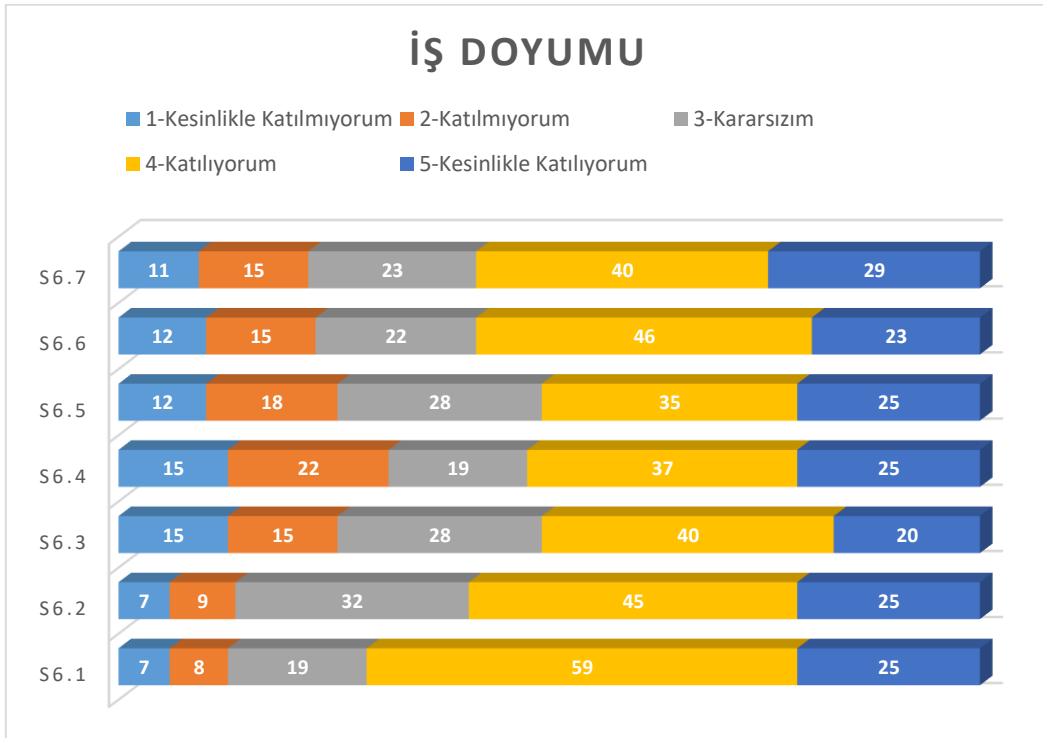
	1- Kesinlikle Katılmıyor		2- Katılmıyorum		3- Kararsızım		4- Katılıyorum		5- Kesinlikle Katılıyorum		Ortalama
	n	%	n	%	n	%	n	%	n	%	
S6.1-Bilgi ve yeteneklerime uygun bir işte çalışmaktan memnunum.	7	5,9	8	6,8	19	16,1	59	50,0	25	21,2	4,33
S6.2-İşimi severek yapıyorum	7	5,9	9	7,6	32	27,1	45	38,1	25	21,2	4,5
S6.3-İşimin, yaptıklarımın maddi karşılığını almaya olanak sağlamasından memnunum.	15	12,7	15	12,7	28	23,7	40	33,9	20	16,9	3,56
S6.4-İşimin, yaptıklarımın manevi karşılığını almaya olanak sağlamasından memnunum.	15	12,7	22	18,6	19	16,1	37	31,4	25	21,2	4,07
S6.5-İşimin, bana bağımsız çalışma fırsatı vermesinden memnunum.	12	10,2	18	15,3	28	23,7	35	29,7	25	21,2	4,14
S6.6-Yaptığım iş sonunda gerçek bir iş başarıma duygusuna ulaşmaktan memnunum.	12	10,2	15	12,7	22	18,6	46	39,0	23	19,5	4,22
S6.7-İKÇÜ mensubu olmaktan mutluyum.	11	9,3	15	12,7	23	19,5	40	33,9	29	24,6	4,2
Genel Ortalama	4,145714286										

Akademisyenlere sorulan iş doymu hakkındaki sorular hakkında genel eğilim 100 üzerinden 82,9 (katılıyorum) şeklindedir. İş doymu kategorisinin ortalama puanları incelendiğinde en yüksek ortalamaya 86.6 puanla “*Bilgi ve yeteneklerime uygun bir işte çalışmaktan memnunum*” sahiptir. En düşük puana ise 71.2 puan ile S6.3 Soru “*İşimin, yaptıklarımın maddi karşılığını almaya olanak sağlamasından memnunum.*” çıkmıştır.



Grafik 12: İş Doyumu alt boyutu sorularının ortalama puanları

İlgili alt boyutun soruları bazında katılım yüzdeleri aşağıdaki grafikte gösterilmiştir.

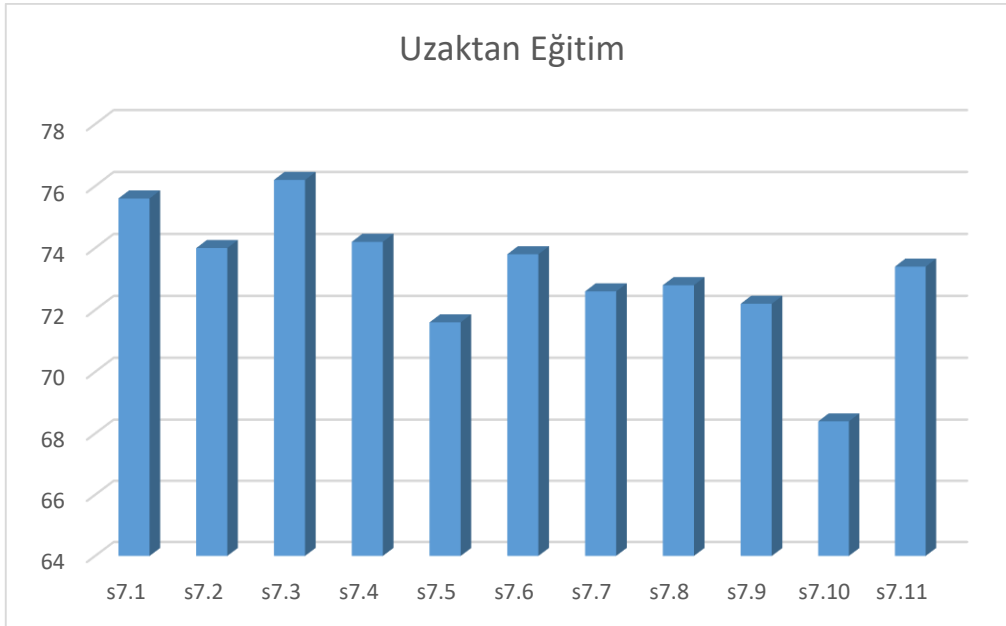


Grafik 13: İş Doyumu alt boyutu sorularının cevap dağılımı

UZAKTAN EĞİTİM ALT BOYUTU

Tablo 8: Uzaktan Eğitim alt boyutu cevap dağılımı

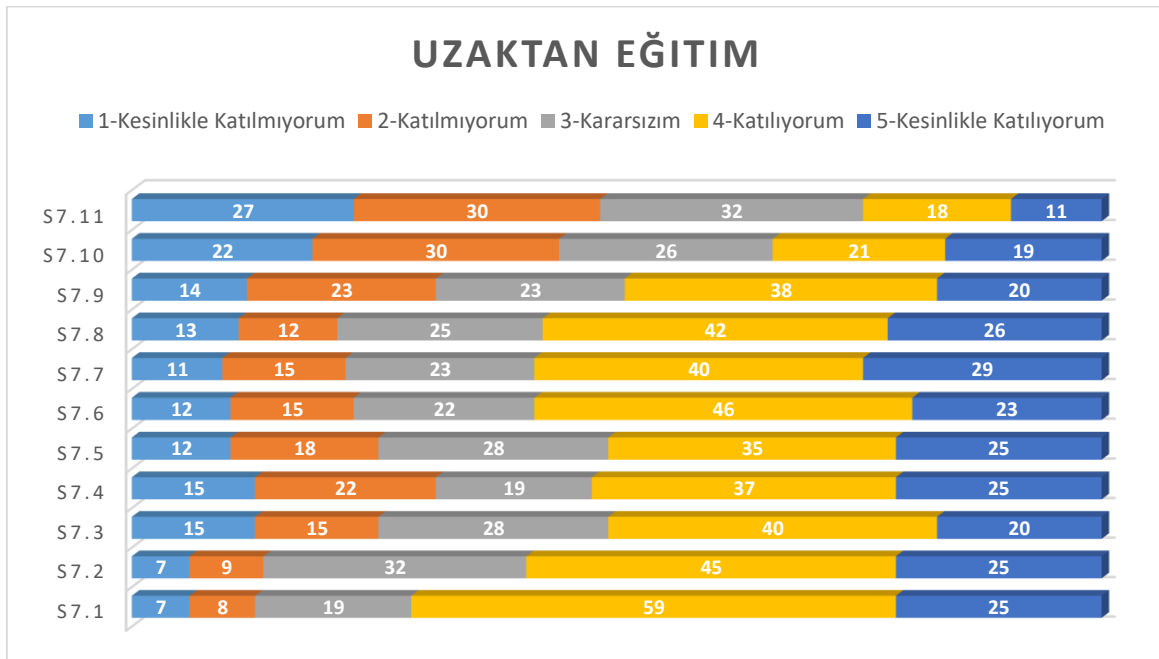
	1- Kesinlikle Katılmıyor		2- Katılmıyor um		3- Kararsızım		4- Katılıyor m		5- Kesinlikle Katılıyor		Ortalama
	n	%	n	%	n	%	n	%	n	%	
S7.1-Uzaktan eğitim süreci hakkında zamanında bilgilendirildim.	7	5,9	8	6,8	19	16,1	59	50,0	25	21,2	4,08
S7.2-Uzaktan eğitim süreci ile ilgili yapılan bilgilendirmeler yeterliydi.	7	5,9	9	7,6	32	27,1	45	38,1	25	21,2	4
S7.3-Öğretim Elemanı Sistemi'ne (Öğretim Elemanı & Danışmanlık İşlemleri) rahatlıkla erişim sağladım.	15	12,7	15	12,7	28	23,7	40	33,9	20	16,9	4,11
S7.4-Canlı ders sistemine (Senkron-Asenkron) rahatlıkla erişim sağladım.	15	12,7	22	18,6	19	16,1	37	31,4	25	21,2	4,01
S7.5-Öğretim Elemanı Sisteminde (Öğretim Elemanı & Danışmanlık İşlemleri) senkron derslerde karşılıklı etkin bir iletişim kurabildim.	12	10,2	18	15,3	28	23,7	35	29,7	25	21,2	3,88
S7.6-Öğretim Elemanı Sisteminde (Öğretim Elemanı & Danışmanlık İşlemleri) kullanıcı dostu bir arayüze sahiptir.	12	10,2	15	12,7	22	18,6	46	39,0	23	19,5	3,99
S7.7-Canlı Ders Sistemini (Öğretim Elemanı Sisteminde (Öğretim Elemanı & Danışmanlık İşlemleri-bigbluebutton arayüzü)) rahatlıkla kullanabildim.	11	9,3	15	12,7	23	19,5	40	33,9	29	24,6	3,93
S7.8-Canlı Ders Sisteminde (Öğretim Elemanı Sisteminde (Öğr Elemanı & Danışmanlık İşlemleri)) sunum ve materyalleri sorunsuz olarak sunabildim.	13	11,0	12	10,2	25	21,2	42	35,6	26	22,0	3,94
S7.9-Canlı Ders Sisteminde (Öğretim Elemanı Sisteminde (Öğr Elemanı & Danışmanlık İşlemleri)) dersleri etkin biçimde gerçekleştirebildim.	14	11,9	23	19,5	23	19,5	38	32,2	20	16,9	3,91
S7.10-Sistemlerle ilgili sorun yaşadığımda kolaylıkla çözüme yönelik destek alabildim.	22	18,6	30	25,4	26	22,0	21	17,8	19	16,1	3,72
S7.11-Uzaktan eğitim sürecinin koordinasyonunun başarı ile yürütüldüğünü düşünüyorum.	27	22,9	30	25,4	32	27,1	18	15,3	11	9,3	3,97
Genel Ortalama											3,958181818



Grafik 14: Uzaktan Eğitim alt boyutu sorularının ortalama puanları

Uzaktan eğitim kategorisinin tüm sorularında katılımcıların tercihleri 100 üzerinden 79 katılıyorum memnuniyet derecesinde olmuştur. Ortalamalar incelendiğinde en yüksek puana S7.3 Soru “*Öğretim Elemanı Sistemi’ne (Öğretim Elemanı & Danışmanlık İşlemleri) rahatlıkla erişim sağladım.*” sorusu sahiptir. En düşük puanı ise S7.10.soru “*Sistemlerle ilgili sorun yaşadığımda kolaylıkla çözüme yönelik destek alabildim.*” almıştır.

İlgili alt boyutun soruları bazında katılım yüzdeleri aşağıdaki grafikte gösterilmiştir.



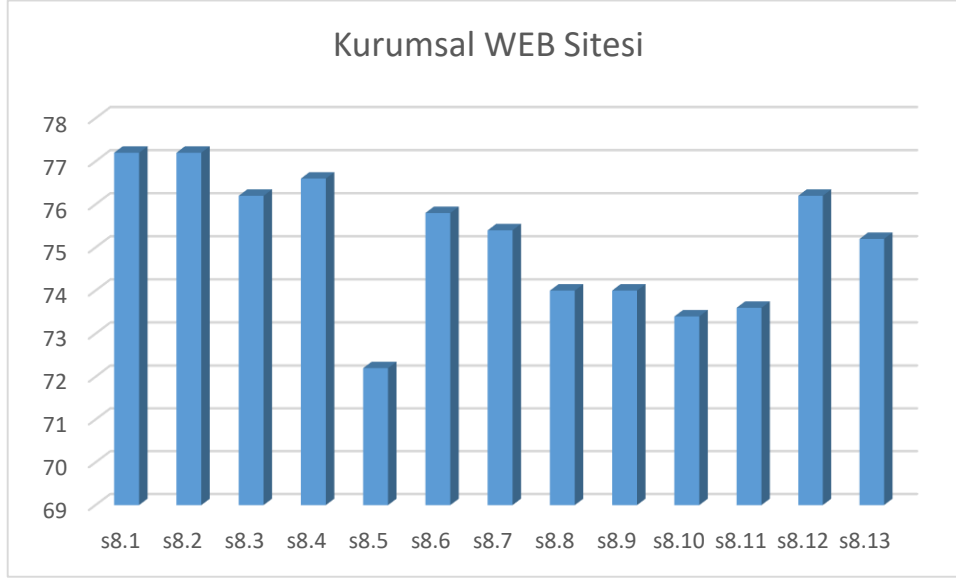
Grafik 15: Uzaktan Eğitim alt boyutu sorularının cevap dağılımı

KURUMSAL WEB SİTESİ

Tablo 9: Kurumsal WEB Sitesi alt boyutu cevap dağılımı

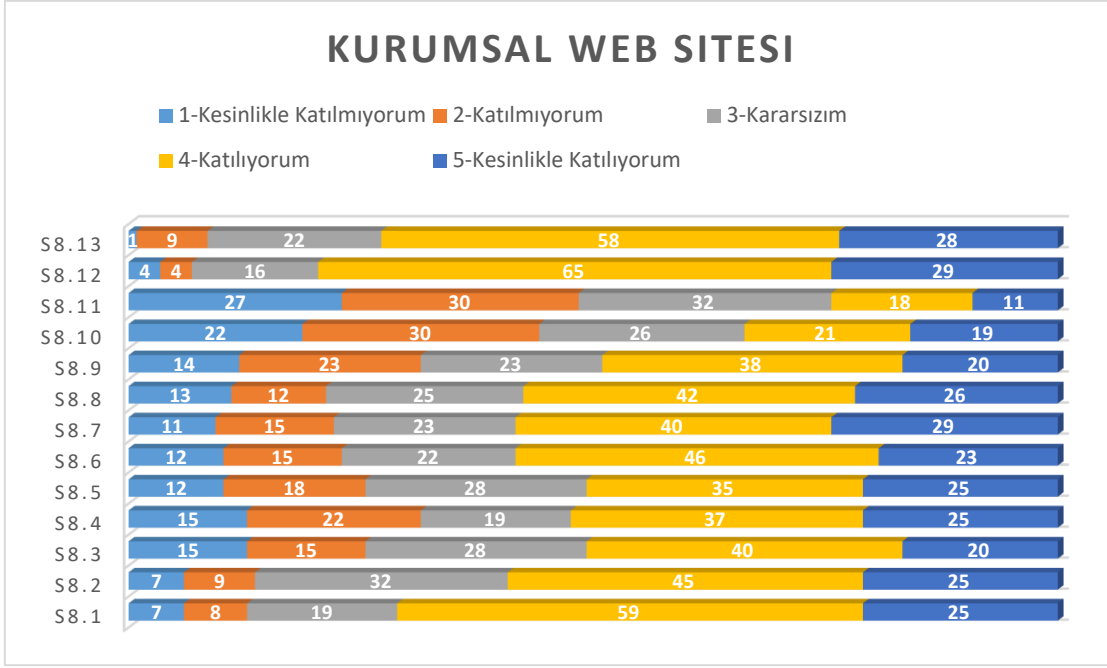
	1- Kesinlikle Katılmıyor		2- Katılmıyorum		3- Kararsızım		4- Katılıyorum		5- Kesinlikle Katılıyorum		Ortalama
	n	%	n	%	n	%	n	%	n	%	
S8.1-İKÇÜ kurumsal web sitesinde güncel bilgi veya duyurulara yer verildiğini düşünüyorum.	7	5,9	8	6,8	19	16,1	59	50,0	25	21,2	4,16
S8.2-İKÇÜ kurumsal web sitesinde bilgi organizasyonunun anlaşılır olduğunu düşünüyorum.	7	5,9	9	7,6	32	27,1	45	38,1	25	21,2	4,16
S8.3-İKÇÜ kurumsal web sitesinde sayfalar arası geçiş kolaylığı sağlandığını düşünüyorum.	15	12,7	15	12,7	28	23,7	40	33,9	20	16,9	4,11
S8.4-İKÇÜ kurumsal web sitesinin kullanımı rahat bir şekilde kullanıcı tarafından kontrol edilebildiğini düşünüyorum.	15	12,7	22	18,6	19	16,1	37	31,4	25	21,2	4,13
S8.5-İKÇÜ kurumsal web sitesindeki arama motorunun işlevsel olduğunu düşünüyorum.	12	10,2	18	15,3	28	23,7	35	29,7	25	21,2	3,91
S8.6-İKÇÜ kurumsal web sitesinde yayınlanan haber, bilgi ve sosyo kültürel faaliyetlerin yeterli ve güncel olduğunu düşünüyorum.	12	10,2	15	12,7	22	18,6	46	39,0	23	19,5	4,09
S8.7-İKÇÜ kurumsal web sitesinin sayfa düzeninin kullanışlı olduğunu düşünüyorum.	11	9,3	15	12,7	23	19,5	40	33,9	29	24,6	4,07
S8.8-İKÇÜ kurumsal web sitesinin tasarımının özgün olduğunu düşünüyorum.	13	11,0	12	10,2	25	21,2	42	35,6	26	22,0	4
S8.9-İKÇÜ kurumsal web sitesinin kurumsal kimliği yansıttığını düşünüyorum.	14	11,9	23	19,5	23	19,5	38	32,2	20	16,9	4
S8.10-İKÇÜ kurumsal web sitesinde sosyal paylaşım siteleri yeterince uyumlu olduğunu düşünüyorum.	22	18,6	30	25,4	26	22,0	21	17,8	19	16,1	3,97
S8.11-İKÇÜ kurumsal web sitesinin farklı internet tarayıcılarında (Mozilla, Chrome, vs.) sorunsuz çalıştığını düşünüyorum.	27	22,9	30	25,4	32	27,1	18	15,3	11	9,3	3,98
S8.12-İKÇÜ kurumsal web sitesinde bilgiye ulaşımın kolay olduğunu düşünüyorum.	4	3,4	4	3,4	16	13,6	65	55,1	29	24,6	4,11
S8.13-İKÇÜ kurumsal web site içerisinde kolay dolaşım için gerekli talimatların bulunduğunu düşünüyorum.	1	0,8	9	7,6	22	18,6	58	49,2	28	23,7	4,06
Genel Ortalama											4,057692308

5070 sayılı Elektronik İmza Kanunu çerçevesinde, bu DEB elektronik imza ile imzalanarak yayımlanmış olup, güncelliği elektronik ortamda "İKÇÜ Kalite Doküman Yönetim Sistemi (KDYS)" üzerinden takip edilmelidir.



Grafik 16: Kurumsal WEB Sitesi alt boyutu sorularının ortalama puanları

Kurumsal WEB sitesi kategorisindeki tüm sorulara akademisyenlerin görüşleri katılıyorum memnuniyeti derecesindedir. Ortalama açısından incelendiğinde en yüksek ortalamaya S8.1. Soru “İKÇÜ kurumsal web sitesinde güncel bilgi veya duyurulara yer verildiğini düşünüyorum.” ve s8.2. Soru “İKÇÜ kurumsal web sitesinde bilgi organizasyonunun anlaşılır olduğunu düşünüyorum.” soruları olmuşlardır. En düşük puanı ise 78.2 puanla s8.5 Soru “İKÇÜ kurumsal web sitesindeki arama motorunun işlevsel olduğunu düşünüyorum.” almıştır. İlgili alt boyutun soruları bazında katılım yüzdeleri aşağıdaki grafikte gösterilmiştir.



Grafik 17: Kurumsal WEB Sitesi alt boyutu sorularının cevap dağılımı

Tablo 10: Alt boyut ve Genel memnuniyet bilgileri

	Puan
Yönetim ve Örgütlenme	72,4
Eğitim Öğretim	82,8
Araştırma - Yayın	67,6
Diğer Destek Hizmetleri	71,0
Üniversite-Toplum İlişkileri	72,2
İş Doymu	82,9
Uzaktan Eğitim	79,16
Kurumsal Web Sitesi	81,0
Genel Memnuniyet	76,14

Akademik personeller için alt boyutların istatistikleri incelendiğinde en yüksek memnuniyet düzeyine 100 üzerinden 82,9 ortalama ile İş Doymu ulaşırken onu “Eğitim Öğretim” ve “Kurumsal Web Sitesi” izlemiştir. Genel memnuniyet oranı ise puan bazında 76.14 olarak bulunmuştur. En düşük memnuniyet puanı ise 67.63 puanı ile “Araştırma - Yayın” alt boyutu almıştır.

İDARİ PERSONEL

Memnuniyet anketinin geneli ve alt boyutları ile ilgili olarak katılımcıların görüşleri aşağıdaki tablo ve grafiklerde gösterilmiştir. Tablolarda beşli likert ölçeği kullanılmış (Kesinlikle katılmıyorum, Katılmıyorum, Kararsızım, Katılıyorum, Kesinlikle Katılıyorum) her bir ölçek yargısı için soru bazında tercih eden sayısı (n) ve yüzdesi (%) yer alırken tablo sonlarında her bir soru için ortalama, standart sapma, medyan gibi istatistiksel bilgiler yer almaktadır.

Her tablo ve grafik altında ilgili tabloda dikkati çeken istatistiklerin yorumları yer almaktadır.

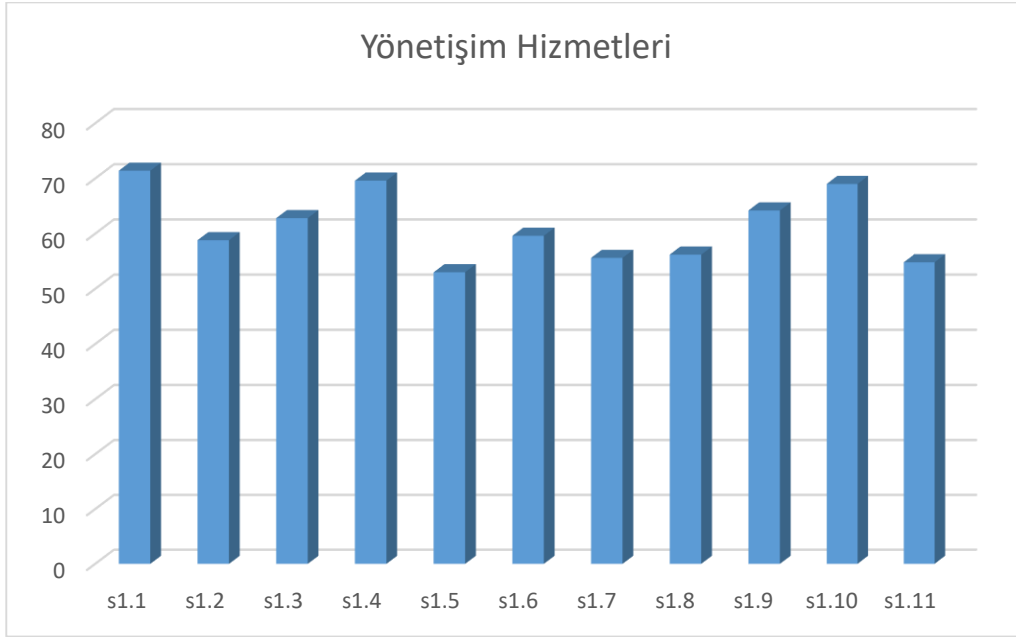
YÖNETİŞİM HİZMETLERİ

Tablo 11: Yönetişim Hizmetleri alt boyutu cevap dağılımı

	1-Kesinlikle katılmıyorum		2-Katılmıyorum		3-Kararsızım		4-Katılıyorum		5-Kesinlikle Katılıyorum		Ortalama
	n	%	n	%	n	%	n	%	n	%	
S1.1-Gerektiğinde tüm yöneticilerime kolayca ulaşırım.	13	15,1	6	7,0	13	15,1	27	31,4	27	31,4	3,87
S1.2-Yönetimsel kararlara idari personelin katılımının sağlanmasından memnunuz.	25	29,1	10	11,6	11	12,8	25	29,1	15	17,4	3,24
S1.3-Kurum içi iletişim düzeyinden memnunuz.	19	22,1	13	15,1	8	9,3	29	33,7	17	19,8	3,44
S1.4-Üniversitemizde idari personelin iş ve görev tanımları açıkça yapılmıştır.	14	16,3	6	7,0	9	10,5	39	45,3	18	20,9	3,78
S1.5-Birimimizdeki idari kadro sayısı yeterli düzeydedir.	24	27,9	21	24,4	11	12,8	21	24,4	9	10,5	2,95
S1.6-İdari personele kendini geliştirme/hizmet içi eğitim olanaklarının sunulmasından memnunuz.	19	22,1	12	14,0	17	19,8	28	32,6	10	11,6	3,28
S1.7-İdari personele verilen görev, yetki ve sorumluluk dengesinin adilliğinden memnunuz.	24	27,9	15	17,4	15	17,4	20	23,3	12	14,0	3,08
S1.8-Kurum içinde verilen hizmet içi eğitim yeterlidir.	21	24,4	14	16,3	19	22,1	24	27,9	8	9,3	3,11
S1.9-Yöneticilerimin sorunlara yapıcı ve adil yaklaşmasından memnunuz.	18	20,9	9	10,5	10	11,6	35	40,7	14	16,3	3,51
S1.10-Çalıştığım birim yönetiminin isteklerimi karşılama düzeyinden memnunuz.	17	19,8	5	5,8	8	9,3	34	39,5	22	25,6	3,75

S1.11-Üniversitemizdeki idari görevlere seçilme/atama ile ilgili ölçütlerin açık olmasından memnunum.	28	32,6	11	12,8	15	17,4	19	22,1	13	15,1	3,04
---	----	------	----	------	----	------	----	------	----	------	------

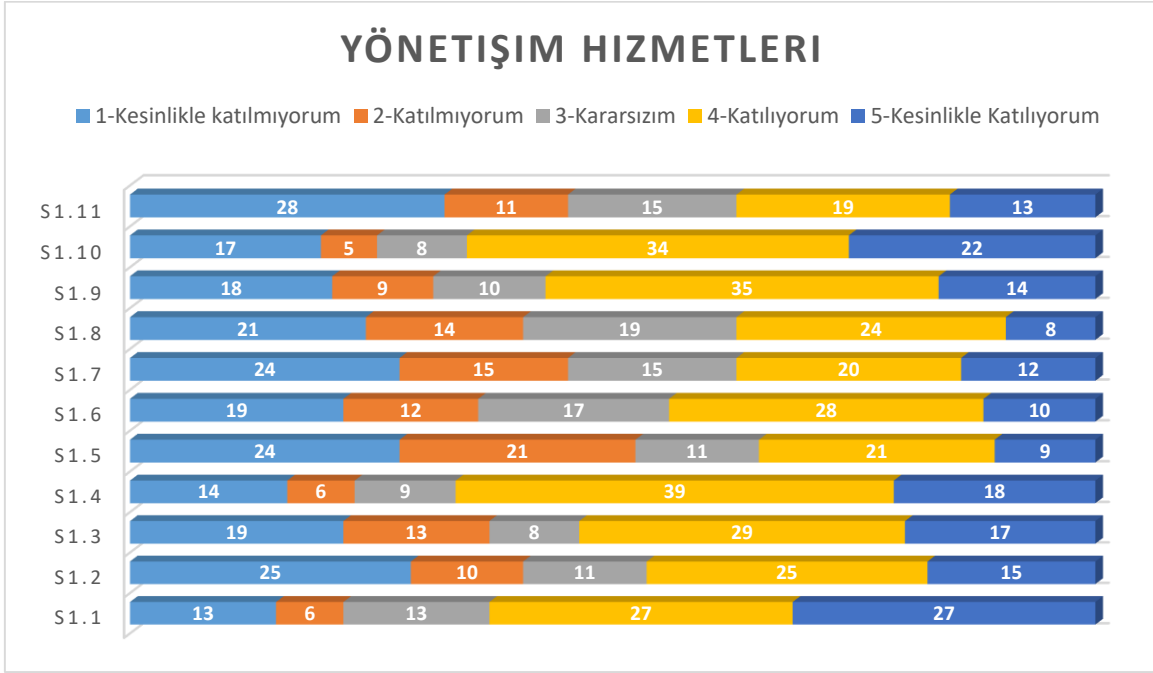
İdari personelin Yönetişim altboyutu konusundaki sorular bazında memnuniyet düzeyleri incelendiğinde ortalama 100 puan üzerinden 61.4 düzeyinde çıkmıştır.



Grafik 18: Yönetişim Hizmetleri alt boyutu sorularının ortalama puanları

İdari personelin yönetim hizmetleri konusundaki sorular bazında memnuniyet düzeyi ortalamaları incelendiğinde en yüksek memnuniyet s1.1. soru ” *Gerektiğinde tüm yöneticilerime kolayca ulaşırım.*”, s1.4. Soru “*Üniversitemizde idari personelin iş ve görev tanımları açıkça yapılmıştır.*” ve memnuniyeti en düşük olan yargı ise s1.5 Soru “*Birimimizdeki idari kadro sayısı yeterli düzeydedir.*” çıkmıştır.

İlgili alt boyutun soruları bazında katılım yüzdeleri aşağıdaki grafikte gösterilmiştir.



Grafik 19: Yönetişim Hizmetleri alt boyutu sorularının cevap dağılımı

İdari personelin yönetişim hizmetleri konusundaki sorular bazında memnuniyet düzeyleri incelendiğinde ilk soru olan “Gerektiğinde tüm yöneticilerime kolayca ulaşırım.” yargısına 27 kişi katılıyorum, 27 kişi kesinlikle katılıyorum, 13 kişi kararsızım, toplamda 19 kişi ise kesinlikle katılmıyorum ve katılmıyorum seçeneklerini işaretlemişlerdir.

KURUM KÜLTÜRÜ, AİDİYET VE KURUM İÇİ İLİŞKİ

Tablo 12: Kurum Kültürü, Aidiyet alt boyutu cevap dağılımı

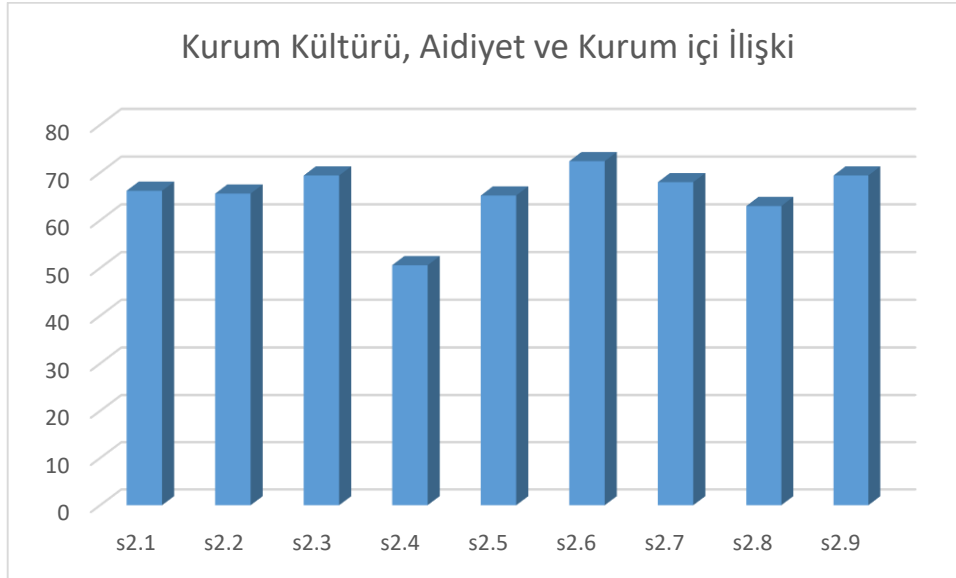
	1-Kesinlikle katılmıyorum		2-Katılmıyorum		3-Kararsızım		4-Katılıyorum		5-Kesinlikle Katılıyorum		Ortalama
	n	%	n	%	n	%	n	%	n	%	
S2.1-Üniversitemizdeki faaliyetlerin üniversitenin misyonuna uygun olarak yürütüldüğünü düşünüyorum. (Misyonumuz: İnsanlığın refahını arttırmak temel amacıyla; bilimsel araştırmalar yapmak, meslekî ve akademik alanda yetkin, temel değerlerimizle donatılmış bireyler yetiştirmek, üretilen değerleri ekonomik çevreye ve bilgi birikimini toplumun hizmetine sunmaktır.)	13	15,1	6	7,0	13	15,1	27	31,4	27	31,4	3,61
S2.2-Üniversitemizdeki faaliyetlerin üniversitenin vizyonuna uygun olarak yürütüldüğünü düşünüyorum. (Vizyonumuz: Bilimsel araştırmalarla akademik dünyaya, yarattığı etkin fayda ile uluslararası topluma ilham veren ekol bir üniversite olmak.)	25	29,1	10	11,6	11	12,8	25	29,1	15	17,4	3,58
S2.3-Birimimindeki iş birliğinden memnunum.	19	22,1	13	15,1	8	9,3	29	33,7	17	19,8	3,77
S2.4-Üniversitemizde yeterli düzeyde sosyal etkinlik düzenlenmektedir.	14	16,3	6	7,0	9	10,5	39	45,3	18	20,9	2,83
S2.5-Üniversitemizde idari personel-akademik personel iletişim düzeyinden memnunum.	24	27,9	21	24,4	11	12,8	21	24,4	9	10,5	3,56
S2.6-Üniversitemizde idari personel-öğrenci iletişim düzeyinden memnunum.	19	22,1	12	14,0	17	19,8	28	32,6	10	11,6	3,92
S2.7-Bilgi ve yeteneklerime uygun bir işte çalışıyorum.	24	27,9	15	17,4	15	17,4	20	23,3	12	14,0	3,7
S2.8-Performansım ve başarılarım yöneticilerim tarafından tatmin edici düzeyde takdir ediliyor.	21	24,4	14	16,3	19	22,1	24	27,9	8	9,3	3,45
S2.9-İKÇÜ mensubu olmaktan mutluyum.	18	20,9	9	10,5	10	11,6	35	40,7	14	16,3	3,77

İdari personelin Kurum Kültürü, Aidiyet ve Kurum İçi İlişkiler konusundaki sorular bazında memnuniyet düzeyleri incelendiğinde ortalama 100 puan üzerinden 71.5 düzeyinde çıkmıştır.

Birçok soru ortalama memnuniyeti 70 puan üzerinde çıkmıştır. En yüksek memnuniyet seviyesi s2.6 Soru olan “Üniversitemizde idari personel-öğrenci iletişim düzeyinden memnunum.”

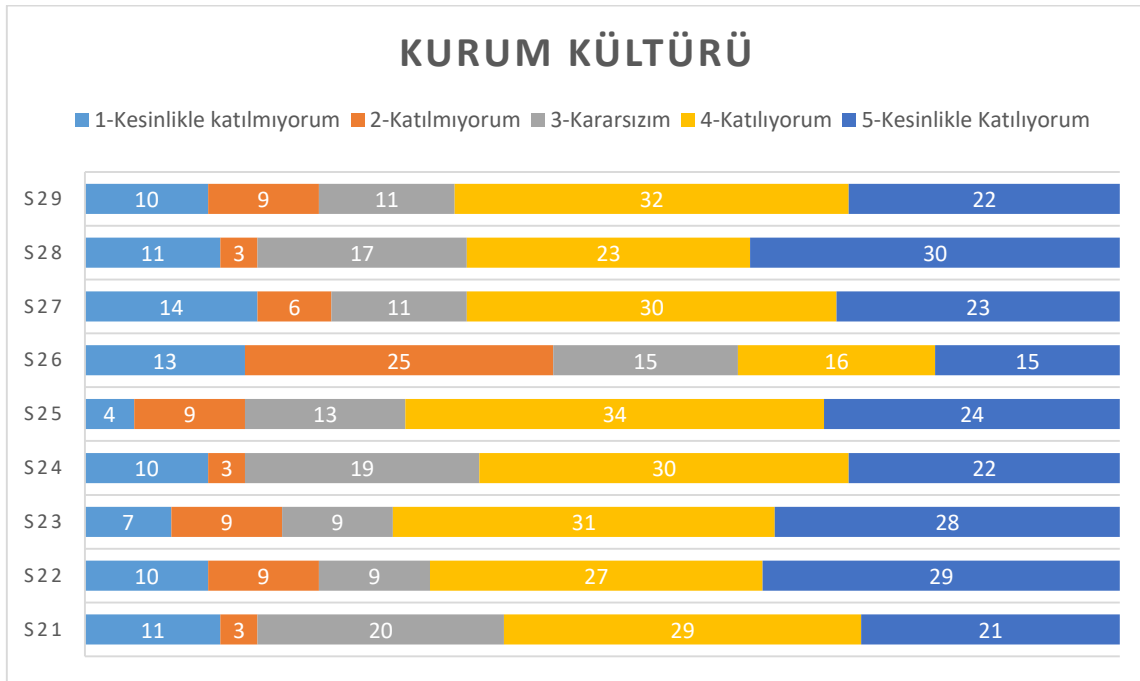
5070 sayılı Elektronik İmza Kanunu çerçevesinde, bu DEB elektronik imza ile imzalanarak yayımlanmış olup, güncelliği elektronik ortamda "İKÇÜ Kalite Doküman Yönetim Sistemi (KDYS)" üzerinden takip edilmelidir.

yargısına verilmiştir. En düşük memnuniyet derecesine ise kararsızım düzeyinde “Üniversitemizde yeterli düzeyde sosyal etkinlik düzenlenmektedir.” sorusu çıkmıştır.



Grafik 20: Kurum Kültürü, Aidiyet alt boyutu sorularının ortalama puanları

İlgili alt boyutun soruları bazında katılım yüzdeleri aşağıdaki grafikte gösterilmiştir.



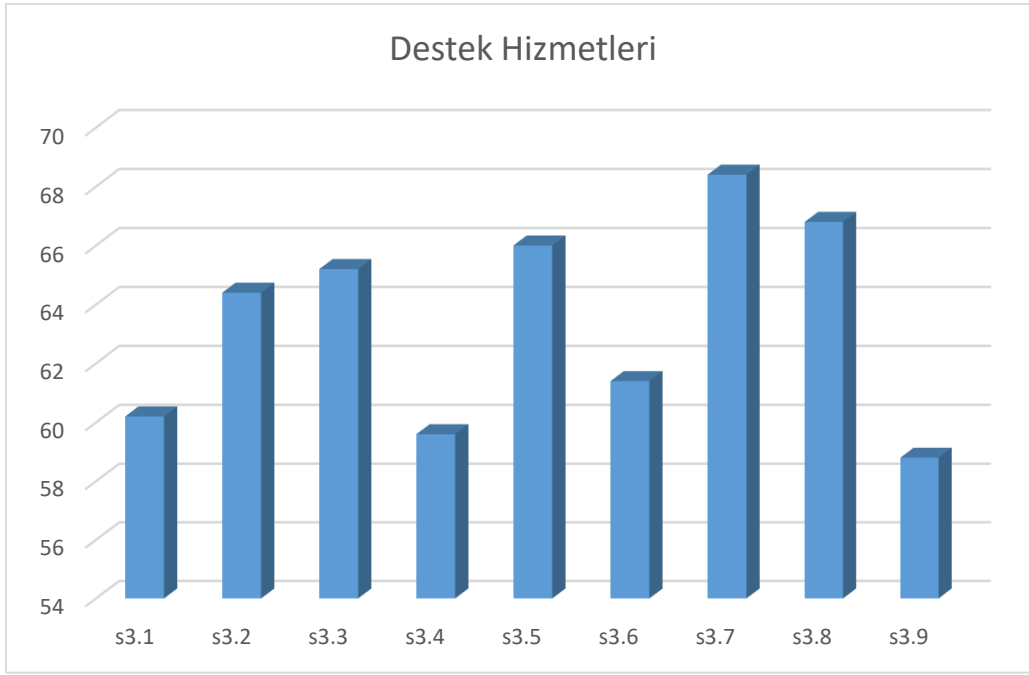
Grafik 21: Kurum Kültürü, Aidiyet alt boyutu sorularının cevap dağılımı

DESTEK HİZMETLERİ

Tablo 13: Destek Hizmetleri alt boyutu cevap dağılımı

	1- Kesinlikle		2- Katılmıyorum		3- Kararsız		4- Katılıyorum		5- Kesinlikle		Ortalama
	n	%	n	%	n	%	n	%	n	%	
S3.1-Üniversitenin sağladığı yemekhane hizmetlerinden çeşit, hijyen ve lezzet bakımından memnunum.	13	15,1	6	7,0	13	15,1	27	31,4	27	31,4	3,31
S3.2-Üniversitemizin bilgi-işlem hizmetlerinden memnunum.	25	29,1	10	11,6	11	12,8	25	29,1	15	17,4	3,52
S3.3-Üniversitenin teknik destek hizmetlerinden memnunum.	19	22,1	13	15,1	8	9,3	29	33,7	17	19,8	3,56
S3.4-Üniversitenin ofis/odalarının fiziksel koşullarından memnunum.	14	16,3	6	7,0	9	10,5	39	45,3	18	20,9	3,28
S3.5-Üniversitenin satın alma hizmetlerinden memnunum.	24	27,9	21	24,4	11	12,8	21	24,4	9	10,5	3,6
S3.6-Üniversitenin personel hizmetlerinden memnunum.	19	22,1	12	14,0	17	19,8	28	32,6	10	11,6	3,37
S3.7-Üniversitenin temizlik hizmetlerinden memnunum.	24	27,9	15	17,4	15	17,4	20	23,3	12	14,0	3,72
S3.8-Üniversitenin sağladığı güvenlik hizmetlerinden memnunum.	21	24,4	14	16,3	19	22,1	24	27,9	8	9,3	3,64
S3.9-Kantin hizmetlerinin satılan malların çeşitliliği ve fiyatı açısından memnunum.	18	20,9	9	10,5	10	11,6	35	40,7	14	16,3	3,24

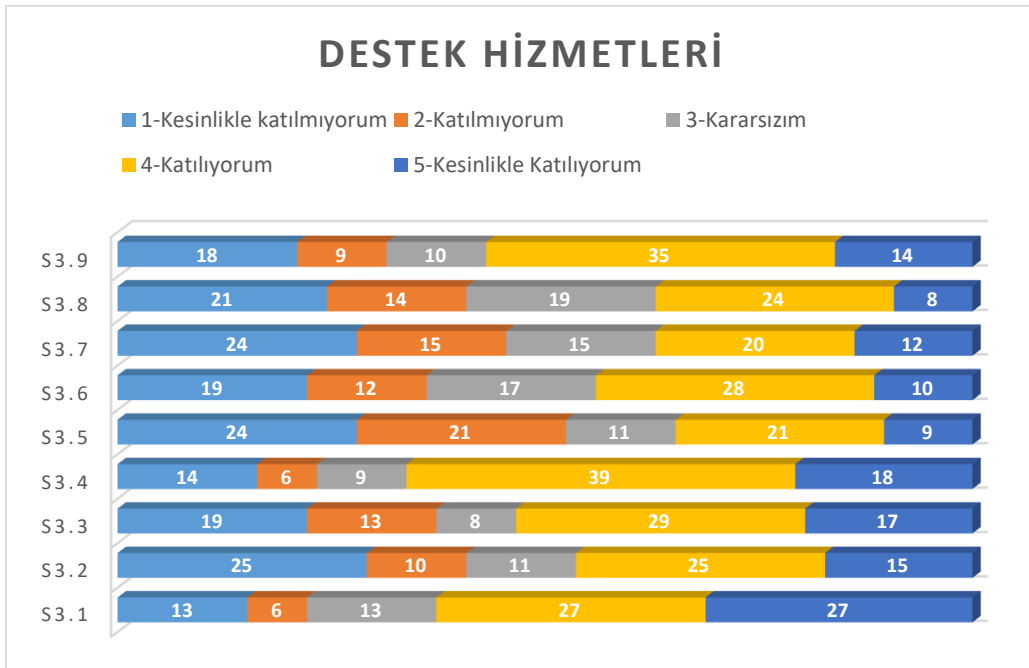
İdari personelin Destek Hizmetleri konusundaki sorular bazında memnuniyet düzeyleri incelendiğinde genel memnuniyetin kararsız ile katılıyorum seviyesinde olduğu görülmektedir. Ortalama memnuniyet seviyesinin 100 üzerinden 69 puan olduğu ifade edilebilir.



Grafik 22: Destek Hizmetleri alt boyutu sorularının ortalama puanları

İdari personelin Destek Hizmetleri konusundaki sorular bazında memnuniyet düzeylerinin ortalaması incelendiğinde en yüksek ortalamaya sahip soru 74.4 puanla ile s3.7 “Üniversitenin temizlik hizmetlerinden memnunum.” yargısıdır. En düşük puana sahip soru 64.8 puanla s3.9 “Kantin hizmetlerinin satılan malların çeşitliliği ve fiyatı açısından memnunum.” yargısıdır.

İlgili alt boyutun soruları bazında katılım yüzdeleri aşağıdaki grafikte gösterilmiştir.



Grafik 23: Destek Hizmetleri alt boyutu sorularının cevap dağılımı

5070 sayılı Elektronik İmza Kanunu çerçevesinde, bu DEB elektronik imza ile imzalanarak yayımlanmış olup, güncelliği elektronik ortamda "İKÇÜ Kalite Doküman Yönetim Sistemi (KDYS)" üzerinden takip edilmelidir.

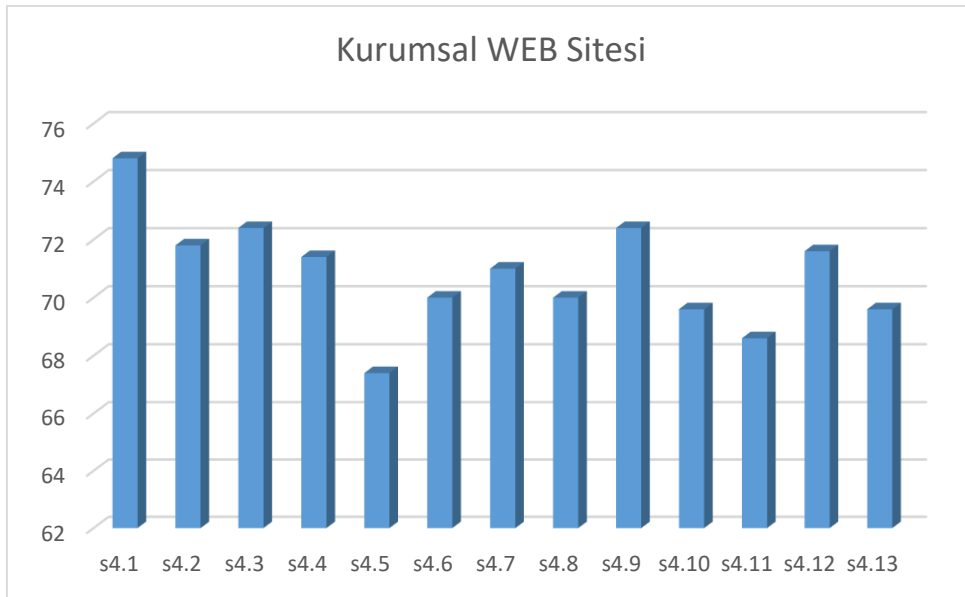
KURUMSAL WEB SİTESİ

Tablo 14: Kurumsal WEB Sitesi alt boyutu cevap dağılımı

	1-Kesinlikle katılmıyorum		2-Katılmıyorum		3-Kararsızım		4-Katılıyorum		5-Kesinlikle Katılıyorum		Ortalama
	n	%	n	%	n	%	n	%	n	%	
S4.1-İKÇÜ kurumsal web sitesinde güncel bilgi veya duyurulara yer verildiğini düşünüyorum.	13	15,1	6	7,0	13	15,1	27	31,4	27	31,4	4,04
S4.2-İKÇÜ kurumsal web sitesinde bilgi organizasyonunun anlaşılır olduğunu düşünüyorum.	25	29,1	10	11,6	11	12,8	25	29,1	15	17,4	3,89
S4.3-İKÇÜ kurumsal web sitesinde sayfalar arası geçiş kolaylığı sağlandığını düşünüyorum.	19	22,1	13	15,1	8	9,3	29	33,7	17	19,8	3,92
S4.4-İKÇÜ kurumsal web sitesinin kullanımı rahat bir şekilde kullanıcı tarafından kontrol edilebildiğini düşünüyorum.	14	16,3	6	7,0	9	10,5	39	45,3	18	20,9	3,87
S4.5-İKÇÜ kurumsal web sitesindeki arama motorunun işlevsel olduğunu düşünüyorum.	24	27,9	21	24,4	11	12,8	21	24,4	9	10,5	3,67
S4.6-İKÇÜ kurumsal web sitesinde yayınlanan haber, bilgi ve sosyo kültürel faaliyetlerin yeterli ve güncel olduğunu düşünüyorum.	19	22,1	12	14,0	17	19,8	28	32,6	10	11,6	3,8
S4.7-İKÇÜ kurumsal web sitesinin sayfa düzeninin kullanışlı olduğunu düşünüyorum.	24	27,9	15	17,4	15	17,4	20	23,3	12	14,0	3,85
S4.8-İKÇÜ kurumsal web sitesinin tasarımının özgün olduğunu düşünüyorum.	21	24,4	14	16,3	19	22,1	24	27,9	8	9,3	3,8
S4.9-İKÇÜ kurumsal web sitesinin kurumsal kimliği yansıttığını düşünüyorum.	18	20,9	9	10,5	10	11,6	35	40,7	14	16,3	3,92
S4.10-İKÇÜ kurumsal web sitesinde sosyal paylaşım siteleri yeterince uyumlu olduğunu düşünüyorum.	17	19,8	5	5,8	8	9,3	34	39,5	22	25,6	3,78
S4.11-İKÇÜ kurumsal web sitesinin farklı internet tarayıcılarında (Mozilla, Chrome, vs.) sorunsuz çalıştığını düşünüyorum.	28	32,6	11	12,8	15	17,4	19	22,1	13	15,1	3,73
S4.12-İKÇÜ kurumsal web sitesinde bilgiye ulaşımın kolay olduğunu düşünüyorum.	15	17,4	7	8,1	13	15,1	38	44,2	13	15,1	3,88
S4.13-İKÇÜ kurumsal web site içerisinde kolay dolaşım için gerekli talimatların bulunduğunu düşünüyorum.	14	16,3	8	9,3	17	19,8	34	39,5	13	15,1	3,78

5070 sayılı Elektronik İmza Kanunu çerçevesinde, bu DEB elektronik imza ile imzalanarak yayımlanmış olup, güncelliği elektronik ortamda "İKÇÜ Kalite Doküman Yönetim Sistemi (KDYS)" üzerinden takip edilmelidir.

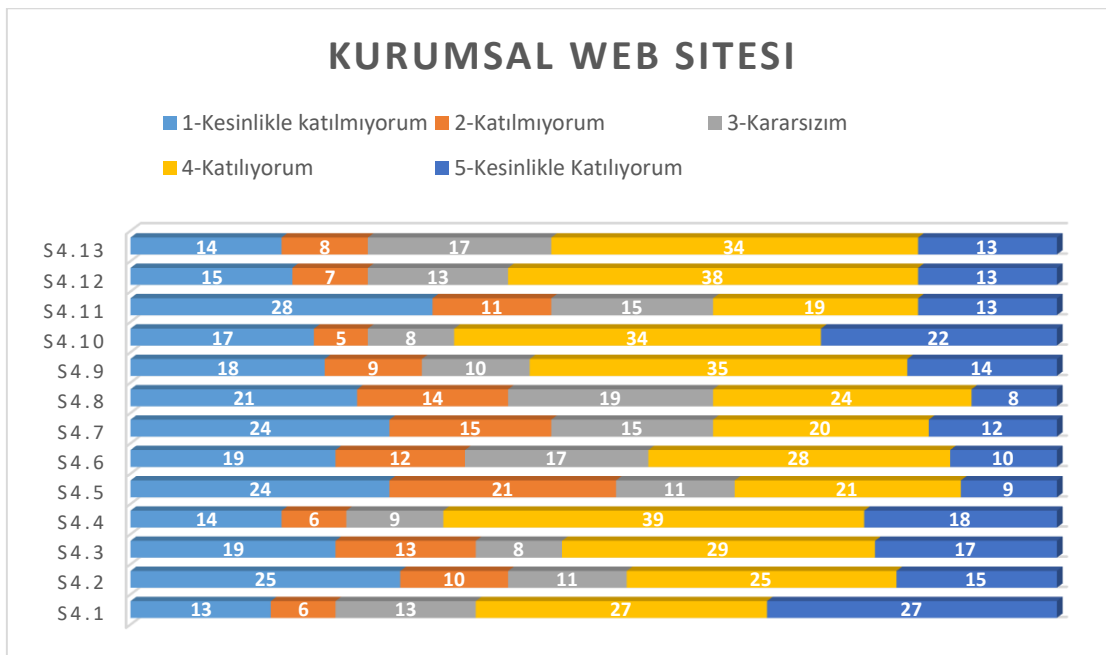
İdari personelin Kurumsal WEB sitesi konusundaki sorular bazında memnuniyet düzeyleri incelendiğinde genel memnuniyetin katılıyorum seviyesinde olduğu görülmektedir



Grafik 24: Kurumsal WEB Sitesi alt boyutu sorularının ortalama puanları

Genel ortalamalar karşılaştırıldığında en yüksek memnuniyet düzeyine s4.1. Soru ” İKÇÜ kurumsal web sitesinde güncel bilgi veya duyurulara yer verildiğini düşünüyorum.” yargısı sahiptir.

İlgili alt boyutun soruları bazında katılım yüzdeleri aşağıdaki grafikte gösterilmiştir.



Grafik 25: Kurumsal WEB Sitesi alt boyutu sorularının cevap dağılımı

Genel İstatistikler

Tablo 15: İdari personel genel ve alt boyut memnuniyet bilgileri

	Puan(%)
Yönetişim Hizmetleri	67.3
Kurum Kültürü, Aidiyet ve Kurum İçi İlişkiler	71.53
Destek Hizmetleri	69.42
Kurumsal WEB sitesi	76.81
Genel Memnuniyet	71.6

İdari personeller için alt boyutların istatistikleri incelendiğinde en yüksek memnuniyet düzeyine 100 üzerinden 76.8 puan ile “Kurumsal WEB sitesi” ulaşırken genel memnuniyet oranı ise puan bazında 71.6 olarak bulunmuştur. En düşük puan ortalamasına sahip alt boyut ise 67.3 puan ile Yönetişim Hizmetleri alt boyutu olmuştur.

Sonuç ve Değerlendirme

Merkezimiz her yıl üniversitede çalışan idari ve akademik personelin memnuniyetini ölçmek için anket çalışması düzenlemektedir. Üniversitemizin web sayfalarından uygulanan anket çalışmasına 1399 akademik personelin 118'inden (%8.43), 596 idari personelin 86'sından (%14.5) geri dönüş sağlanmıştır.

2016 yılındaki yüksek memnuniyet zamanla kısmi düşüşler göstermiş olmasına rağmen 2020 yılında tekrar yükselmiştir. Genel memnuniyetin 70 puanın üzerinde yoğunlaştığı ifade edilebilir. Akademisyenlerin memnuniyet düzeyleri idari personele göre daha yüksektir. 2023 yılı memnuniyetin idari ve akademik anlamda pozitif anlamda istikrarlı bir seyir izlediği dikkati çekmektedir. Bu hizmet standartlarının oluştuğunu iyileştirme süreçlerine daha fazla önem verilmesi gerektiği sonucunu da çıkarmaktadır.

Akademik personeller için alt boyutların istatistikleri incelendiğinde en yüksek memnuniyet düzeyine 100 üzerinden 82,9 ortalama ile İş Doyumu ulaşırken onu “Eğitim Öğretim” ve “Kurumsal Web Sitesi” izlemiştir. Genel memnuniyet oranı ise puan bazında 76.14 olarak bulunmuştur. En düşük memnuniyet puanı ise 67.63 puanı ile “Araştırma - Yayın” alt boyutu almıştır. Genel memnuniyetin ise 76.47 olduğu görülmüştür.

İdari personeller için alt boyutların istatistikleri incelendiğinde en yüksek memnuniyet düzeyine 100 üzerinden 76.8 puan ile “Kurumsal WEB sitesi” ulaşırken genel memnuniyet oranı ise puan bazında 71.6 olarak bulunmuştur. En düşük puan ortalamasına sahip alt boyut ise 67.3 puan ile Yönetişim Hizmetleri alt boyutu olmuştur.

Anketin son sorusu olan görüş ve öneriler kısmı ile ilgili olarak ayrı bir rapor hazırlanmış ve ilgili birimlere iletilmiştir.