 İZMİR KÂTİP ÇELEBİ ÜNİVERSİTESİ 2010 TS EN ISO 9001:2015	T.C. İZMİR KÂTİP ÇELEBİ ÜNİVERSİTESİ	
	2020 YILI STRATEJİK PLAN İZLEME RAPORU	Dok. No: RP/GNL/07 İlk Yayın Tar.: 20.8.2020 Rev. No/Tar.: 01/31.8.2020 Sayfa / 51



2020 YILI STRATEJİK PLAN İZLEME RAPORU

Temmuz 2020
Strateji Geliştirme Daire Başkanlığı

İÇİNDEKİLER

KISALTMALAR	iii
TANIMLAR	iii
ÜST YÖNETİCİ SUNUŞU	iv
GİRİŞ	6
A. GENEL BİLGİLER	6
1. MİSYON, VİZYON VE TEMEL DEĞERLER	9
2. AMAÇ VE HEDEFLER	10
3. TEMEL PERFORMANS GÖSTERGELERİ	12
B. STRATEJİK PLAN İZLEME VE DEĞERLENDİRME	13
1. STRATEJİK PLAN İZLEME VE DEĞERLENDİRME SÜRECİ	13
2. İZLEME TABLOLARI	16
3. HEDEFLERDEN SORUMLU VE İŞBİRLİĞİ YAPILACAK BİRİMLER	46
EKLER	51
EK-1 Stratejik Plan İzleme ve Değerlendirme Sürecinde Yer Alan Aktörler	51

TABLolar

Tablo 1. Bir Bakışta Stratejik Plan	10
Tablo 2. Temel Performans Göstergeleri	12
Tablo 3. Hedeflerden Sorumlu ve İşbirliği Yapılacak Birimler (İdari)	46
Tablo 4. Hedeflerden Sorumlu ve İşbirliği Yapılacak Birimler (Akademik)	46
Tablo 5. Hedeflerden Sorumlu ve İşbirliği Yapılacak Birimler (Merkezler)	46

No table of figures entries found.

ŞEKİLLER

Şekil 1. Üniversite Organizasyon Şeması	8
Şekil 2. İzleme ve Değerlendirme Süreci	13

Şekil 3. PUKO Döngüsü	14
-----------------------------	----

İZLEME TABLOLARI

İzleme Tablosu 1-A1H1	16
İzleme Tablosu 2-A1H2	17
İzleme Tablosu 3-A1H3	19
İzleme Tablosu 4-A1H4	20
İzleme Tablosu 5-A1H5	21
İzleme Tablosu 6-A2H1	22
İzleme Tablosu 7-A2H2	23
İzleme Tablosu 8-A2H3	24
İzleme Tablosu 9-A2H4	26
İzleme Tablosu 10-A2H5	28
İzleme Tablosu 11-A3H1	29
İzleme Tablosu 12-A3H2	30
İzleme Tablosu 13-A3H3	31
İzleme Tablosu 14-A3H4	33
İzleme Tablosu 15-A3H5	35
İzleme Tablosu 16-A4H1	36
İzleme Tablosu 17-A4H2	37
İzleme Tablosu 18-A4H3	38
İzleme Tablosu 19-A4H4	39
İzleme Tablosu 20-A4H5	40
İzleme Tablosu 21-A5H1	41
İzleme Tablosu 22-A5H2	42
İzleme Tablosu 23-A5H3	43
İzleme Tablosu 24-A5H4	44
İzleme Tablosu 25-A5H5	45

KISALTMALAR

A: Amaç

AHCI: Arts and Humanities Citation Index

AR-GE: Araştırma Geliştirme

BAP: Bilimsel Araştırma Projeleri

EASM: Eğitim ve Aile Sağlığı Merkezi

ESCI: Emerging Sources Citation Index

H: Hedef

İKÇÜ: İzmir Kâtip Çelebi Üniversitesi

MYO: Meslek Yüksekokulu

PG: Performans Göstergesi

PUKO: Planlama, Uygulama, Kontrol Etme ve Önlem Alma

SCI: Science Citation Index

SSCI: Social Sciences Citation Index

TÜBİTAK: Türkiye Bilimsel ve Teknolojik Araştırma Kurumu

TÜBA: Türkiye Bilimler Akademisi

UAM: Uygulama ve Araştırma Merkezi

UBYS: Üniversite Bilgi Yönetim Sistemi

URAP: University Ranking by Academic Performance

YÜDAB: Yurt Dışı Araştırma Bursları

YÖK: Yükseköğretim Kurulu

TANIMLAR

İzleme: Amaç ve hedeflere göre kaydedilen ilerlemeyi takip etmek amacıyla uygulama öncesi ve uygulama sırasında sürekli ve sistematik olarak nicel ve nitel verilerin toplandığı ve analiz edildiği tekrarlı bir süreçtir. Performans göstergeleri aracılığıyla amaç ve hedeflerin gerçekleşme sonuçlarının belirli bir sıklıkla izlenmesi ve belirlenen dönemler itibarıyla raporlanarak yöneticilerin değerlendirmesine sunulması izleme faaliyetlerini oluşturur.

Değerlendirme: Devam eden ya da tamamlanmış faaliyetlerin amaç ve hedeflere ulaşmayı ne ölçüde sağladığı ve karar alma sürecine ne ölçüde katkıda bulunduğunu belirlemek amacıyla yapılan ayrıntılı bir incelemedir. Değerlendirme ile stratejik planda yer alan amaç, hedef ve performans göstergelerinin ilgililik, etkililik, etkinlik ve sürdürülebilirliği analiz edilir.

ÜST YÖNETİCİ SUNUŞU



Üniversitemiz, insanlığın refahını arttırmak temel amacıyla; bilimsel araştırmalar yapmak, meslekî ve akademik alanda yetkin, temel değerlerimizle donatılmış bireyler yetiştirmek, üretilen değerleri ekonomik çevreye ve bilgi birikimini toplumun hizmetine sunma misyonu ve sürdürülebilirlik ilkesini temel felsefe olarak benimsemiş olan yönetim anlayışıyla gelecek tasarımını ortaya koyan 2020-2024 Dönemi Stratejik Planı çerçevesinde faaliyetlerini yürütmektedir.

“Farkındayız Farklıyız” sloganıyla 2020-2024 Dönemi’nde 5 amaç, 25 hedef ve 92 performans göstergesi ile yeni stratejik hedeflere yönelen Üniversitemiz için kaliteli bilimsel eğitimin yanı sıra sosyal, kültürel ve sportif alanlarda da öğrencilerimizin tüm imkânlarla sahip olması önceliğimizdir. Bilimsel araştırma yeteneğimizin artırılması, lisansüstü eğitim ile Ar-Ge faaliyetlerimizin bütünleştirilmesi, bilginin değere dönüştürülmesi ve insan kaynağımızın daha da zenginleştirilmesi, yeni stratejik planımızın ana eksenini oluşturmaktadır.

İzmir Kâtip Çelebi Üniversitesini geleceğe taşımada çok önemli işlev göreceğine inandığım 2020-2024 Dönemi Stratejik Planının başarılı bir şekilde uygulanması başta yöneticilerimiz olmak üzere tüm personelimizin özverili çalışmalarına bağlıdır.

Bu kapsamda mevcut imkanlar dahilinde yetki, görev ve sorumlulukları kapsamında iş ahlakı ve sorumluluk bilinciyle belirlenen amaç ve hedeflere ulaşmada ve 2020 yılı ilk altı aylık Stratejik Plan İzleme Raporunun hazırlanmasında katkıları ve işbirliği olan tüm çalışma arkadaşlarıma şükranlarımı sunarım.

Prof. Dr. Saffet KÖSE
Rektör

GİRİŞ

5018 sayılı Kamu Mali Yönetimi ve Kontrol Kanunu ve ilgili mevzuatı gereği Üniversitemiz 2020-2024 Stratejik Planı'nın 1. uygulama yılı olan 2020 Yılı'nın ilk altı aylık dönemindeki amaç ve hedeflere göre kaydedilen ilerlemeyi performans göstergeleri aracılığıyla takibini sağlamak üzere gösterge gerçekleştirmeleri belirli bir sıklıkla izlenmekte ve raporlanmaktadır.

Strateji Geliştirme Daire Başkanlığı danışmanlığı ve koordinasyonunda harcama birimlerimiz tarafından 02/07/2020 tarih ve 2000041277 sayılı yazıya istinaden sağlanan verilerin konsolide edilmesi ile objektif ve raporlama ilkelerine uygun olarak hazırlanan "2020/(Ocak-Haziran) Stratejik Plan İzleme Raporu"nda Üniversitemize ait genel bilgilere, stratejik amaç ve hedeflerimize, izleme ve değerlendirme sürecimiz hakkında bilgilere ve izleme tabloları çerçevesinde performans gerçekleştirmelerine yer verilmiştir.

İş bu rapor, stratejik planımızın uygulamasında başta yöneticilerimiz olmak üzere tüm personelimize rehberlik etmesi, stratejik planımızın uygulanmasında bulunduğumuz mevcut durumu ortaya koymak ve dönem itibariyle ulaşılan performans gerçekleştirme sonuçlarını şeffaf yönetim anlayışımız ile tüm paydaşlarımız ve kamuoyu ile paylaşmak üzere hazırlanmıştır.

A. GENEL BİLGİLER

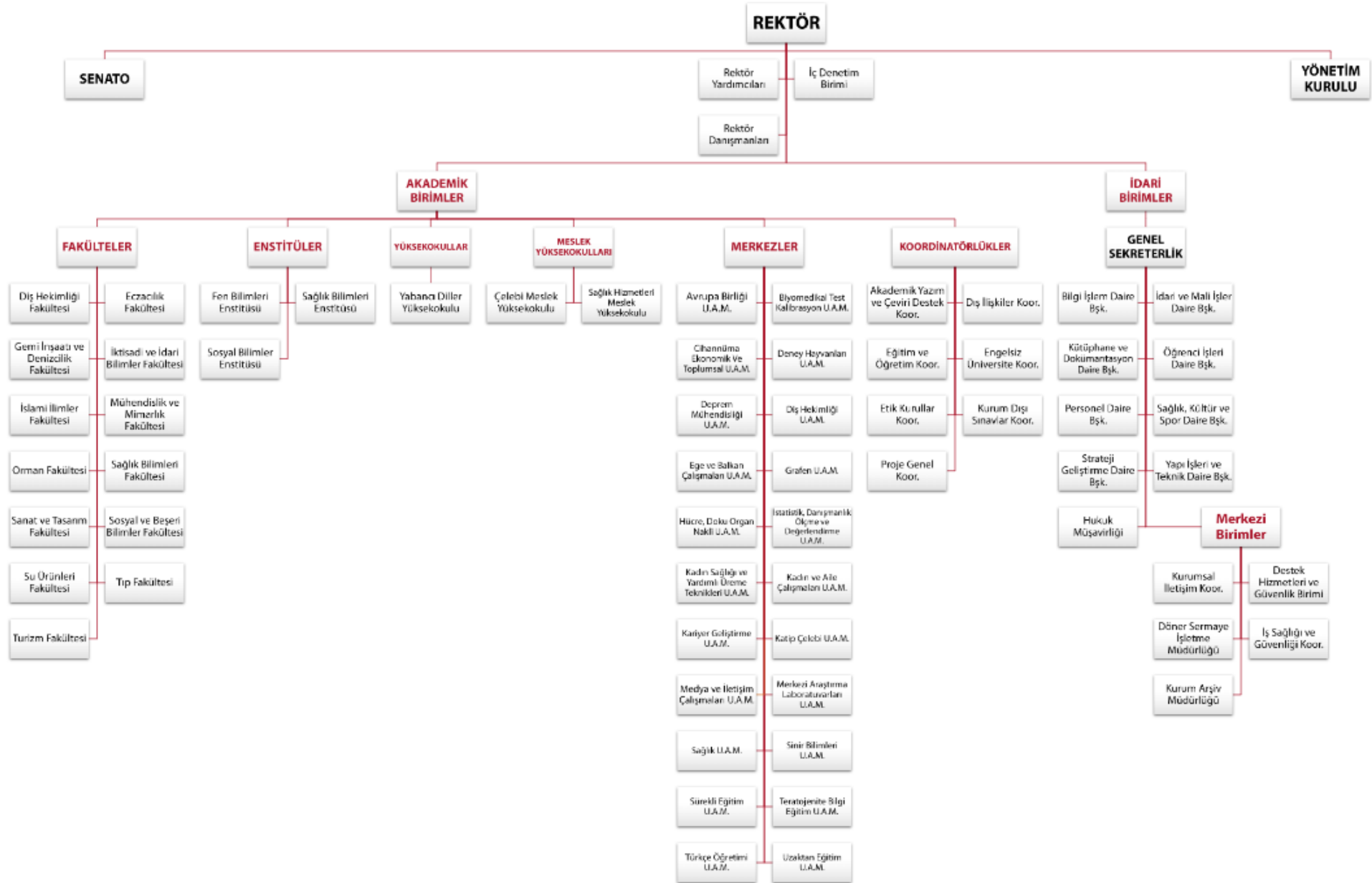
İzmir Kâtip Çelebi Üniversitesi 21.07.2010 tarih ve 27648 sayılı Resmi Gazete'de yayımlanan, 6005 Sayılı "Yüksek Öğretim Kurumları Teşkilatı Kanunu ile Bazı Kanun ve Kanun Hükmünde Kararnamelerde Değişiklik Yapılmasına Dair Kanun" ile 10 fakülte, 3 enstitü ve 1 yüksekokul olmak üzere kurulmuş, bilimsel özerkliğe ve kamu tüzel kişiliğine haiz özel bütçeli bir kuruluştur.

İzmir'in dördüncü devlet üniversitesi olan İzmir Kâtip Çelebi Üniversitesi, ismini kuruluş yılı olan 2010 yılının UNESCO tarafından XVII. yüzyıl Türk ilim dünyasında pozitif ve hür düşüncüyü temsil eden en önemli bilim insanlarından olan Kâtip Çelebi'ye adanması vesilesiyle almıştır.

2019 yılı itibariyle 13 fakülte, 3 enstitü, 1 yüksekokul, 2 meslek yüksekokulu, 21 araştırma ve uygulama merkezi ile faaliyet gösteren Üniversitemizde, 304 doktora, 1.847 yüksek lisans, 11.001 lisans ve 750 ön lisans olmak üzere (2019-2020 Eğitim-Öğretim Dönemi) toplam 13.902 öğrenci öğrenim görmüş, 1.777 mezun verilmiştir.

Sunduđumuz hizmetler, 911 akademik, 340 idari, 32 sözleşmeli personel ve 239 işçimiz eliyle görölmektedir.

Şekil 1. Üniversitemiz Organizasyon Şeması



1. MİSYON, VİZYON VE TEMEL DEĞERLER

Misyon

İnsanlığın refahını arttırmak temel amacıyla; bilimsel arařtırmalar yapmak, meslekî ve akademik alanda yetkin, temel deęerlerimizle donatılmıř bireyler yetiřtirmek, üretilen deęerleri ekonomik çevreye ve bilgi birikimini toplumun hizmetine sunmaktır.

Vizyon

Bilimsel arařtırmalarla akademik dünyaya, yarattığı etkin fayda ile uluslararası topluma ilham veren ekol bir üniversite olmak.

Temel Deęerler

✓ *Ahlak ve Mesleki Etik*

Üniversitemiz tüm süreçlerini, ahlaki deęerlere baęlı olarak ulusal ve uluslararası kabul görmüř mesleki etik, davranıř ve ilkeler çerçevesinde yürütür.

✓ *Katılımcılık*

Üniversitemiz tüm karar alma süreçlerinde, duygusal ve düşünsel baęlılığı teminen, iç ve dış paydařların katılımı ile birlikte görüş ve önerilerine deęer verir.

✓ *Şeffaflık ve Hesap Verebilirlik*

Üniversitemiz kaynakların etkili, ekonomik ve verimli bir şekilde kullanıldığıının kanıtı olarak, yönetsel şeffaflık ve hesap verebilirlik ilkelerine önem verir.

✓ *Estetik ve Çevre Duyarlılığı*

Üniversitemiz insanlığın yaşanabilir bir dünyada hayat sürmesi ve içinde yaşadığımız toplumun refaha ulaşması için spor, sanat ve doğa bilinci gibi estetik kazanımlara önem vererek çevre duyarlılığını ön plana çıkarır.

✓ *Liyakat*

Üniversitemiz başarıya giden yolda etkinliğin ve verimliliğin sürdürülebilmesi amacıyla, insan kaynakları yönetimi süreçlerinin; işe uygunluk, bilgi, beceri ve başarı ölçütlerini temel alarak eşit imkânlarda gerçekleştirilmesine önem verir.

✓ **Yenilikçilik**

Üniversitemiz öğrenmenin süreklilik kazanması ve yenilikçi yönlerin gelişmesi için kamu-üniversite-sanayi iş birliğine yönelik özgün bilimsel proje ve faaliyetleri destekler.

✓ **Yüksek Kalite**

Üniversitemiz tüm ürün ve hizmetleri, sürekli gelişim, iyileştirme bilinci ile yüksek kaliteye ulaşmak amacıyla, iç ve dış paydaşların ihtiyaç ve beklentilerine uygun olarak sunar.

2. AMAÇ VE HEDEFLER

Üniversitemiz 2020-2024 Dönemi Stratejik Planı çerçevesinde 5 amaç, 25 hedef ve 92 performans göstergesi belirlenmiştir.

Tablo 1. Bir Bakışta Stratejik Plan

AMAÇLAR	HEDEFLER
Amaç 1. Eğitim öğretim hizmetlerinin kalitesini artırmak.	Hedef 1.1: Akredite program sayısının artırılması
	Hedef 1.2: Akademik insan kaynaklarının geliştirilmesi
	Hedef 1.3: Öğrenme kaynaklarının iyileştirilmesi
	Hedef 1.4: Alternatif eğitim öğretim ihtiyacının karşılanması
	Hedef 1.5: Eğitim öğretimde uluslararasılaşma kanallarının açılması
Amaç 2. Araştırma geliştirme ve yenilikçilik kapasitesini geliştirmek.	Hedef 2.1: Araştırma altyapısının geliştirilmesi
	Hedef 2.2: Bilimsel araştırma projelerinin artırılması
	Hedef 2.3: İleri araştırma uygulamalarının iyileştirilmesi ve geliştirilmesi
	Hedef 2.4: Bilimsel yayınların artırılması
	Hedef 2.5: Bilimsel toplantı nitelikli organizasyonların artırılması
Amaç 3. Girişimcilik ve toplumsal katkı misyonlarının	Hedef 3.1: Üniversite-sanayi iş birliğinin geliştirilmesi
	Hedef 3.2: Bilirkişilik, danışmanlık hizmetlerinin artırılması

zeminini genişletmek.	Hedef 3.3: Toplumsal katkı sağlamaya yönelik faaliyetlerin geliştirilmesi
	Hedef 3.4: Sağlık hizmetlerinin artırılması ve iyileştirilmesi
	Hedef 3.5: Sürekli eğitim hizmetlerinin artırılması ve iyileştirilmesi
Amaç 4. Kurumsal kapasiteyi geliştirmek.	Hedef 4.1: Mali kaynak yönetiminin güçlendirilmesi ve kaynakların geliştirilmesi
	Hedef 4.2: Fiziki altyapı ve kaynakların geliştirilmesi
	Hedef 4.3: İnsan kaynakları yönetimine geçilmesi ve geliştirilmesi
	Hedef 4.4: Yönetim bilgi sistemlerinin geliştirilmesi ve iyileştirilmesi
	Hedef 4.5: Kurum kültürünün geliştirilmesi
Amaç 5. Kurumsallaşma düzeyinin temel değerlerimize dayalı olarak artırmak.	Hedef 5.1: Kalite yönetim sistemleri uygulamalarının sürekliliğinin sağlanması
	Hedef 5.2: Dış paydaşlarla iletişim ve katılımıcılığın artırılması
	Hedef 5.3: İç paydaşlar arası nitelikli iletişimin artırılması
	Hedef 5.4: Risk tabanlı süreç yönetiminin geliştirilmesi
	Hedef 5.5: Üniversitenin iyi tanınırlığının sağlanması

3. TEMEL PERFORMANS GÖSTERGELERİ

Tablo 2. Temel Performans Göstergeleri

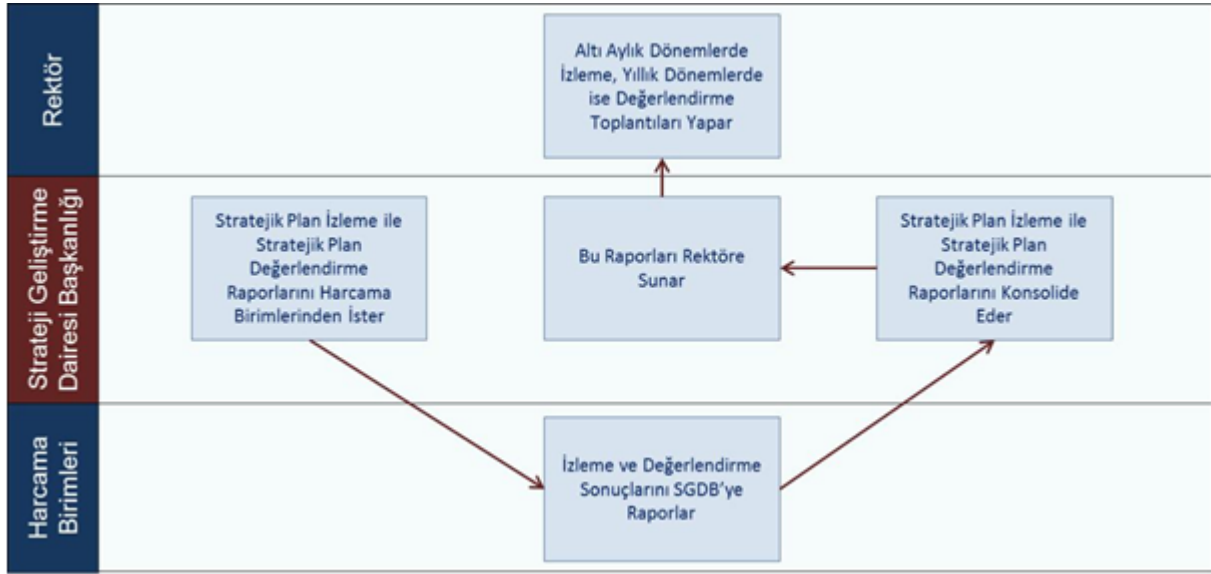
No	Temel Performans Göstergeleri	Plan Dönemi Başlangıç Değeri (2018)	Plan Dönemi Sonu Hedeflenen Değeri (2024)
1.	PG1.1.1: Akredite program sayısı	0	5
2.	PG1.4.1: Disiplinler arası lisansüstü program sayısı	9	15
3.	PG1.5.4: Uluslararası değişim programları ile gelen öğrenci sayısı	7	23
4.	PG2.1.4: Ar-Ge'ye harcanan bütçe oranı (%)	3,78	3,83
5.	PG2.2.2: YÖK, TÜBA VE TÜBİTAK bilim, sanat ve teşvik ödülleri sayısı	0	5
6.	PG2.3.1: Olumlu sonuçlanan patent, faydalı model veya endüstriyel tasarım sayısı	0	17
7.	PG2.4.1: SCI, SCI-Expanded, SSCI, AHCI ve ESCI endeksli dergilerde yayımlanmış öğretim elemanı başına düşen yayın sayısı	0,52	0,62
8.	PG3.1.1: Üniversite-sanayi iş birliği kapsamında yürütülen proje sayısı	2	29
9.	PG3.4.2: Dış Hekimliği Fakültesi ve UAM tedavi hizmetlerinden memnuniyet düzeyi (%)	80	80
10.	PG4.1.2: Merkezi bütçe dışı öz gelir, döner sermaye, fon vb. gelirlerin yıllık bütçeye oranı (%)	14,21	14,26
11.	PG4.5.1: İç kontrol şartlarına uyum oranı (%)	40	45
12.	PG5.2.2: Öğrenci memnuniyet düzeyi (%)	78	83
13.	PG5.3.1: Akademik personel memnuniyet düzeyi (%)	55,1	70
14.	PG5.3.3: İdari personel memnuniyet düzeyi (%)	47,4	62

B. STRATEJİK PLAN İZLEME VE DEĞERLENDİRME

1. STRATEJİK PLAN İZLEME VE DEĞERLENDİRME SÜRECİ

Üniversitemiz stratejik plan izleme ve değerlendirme süreçlerini 5018 sayılı Kamu Mali Yönetimi ve Kontrol Kanunu ve ilgili mevzuatı kapsamında Üniversiteler İçin Stratejik Plan Hazırlama Rehberi'nde yer verilen İzleme ve Değerlendirme Sürecine (Şekil 2.) uygun ve PUKO (Planla - Uygula - Kontrol Et - Önlem Al) döngüsü çerçevesinde (Şekil 3.) yürütmektedir.

Şekil 2. İzleme ve Değerlendirme Süreci

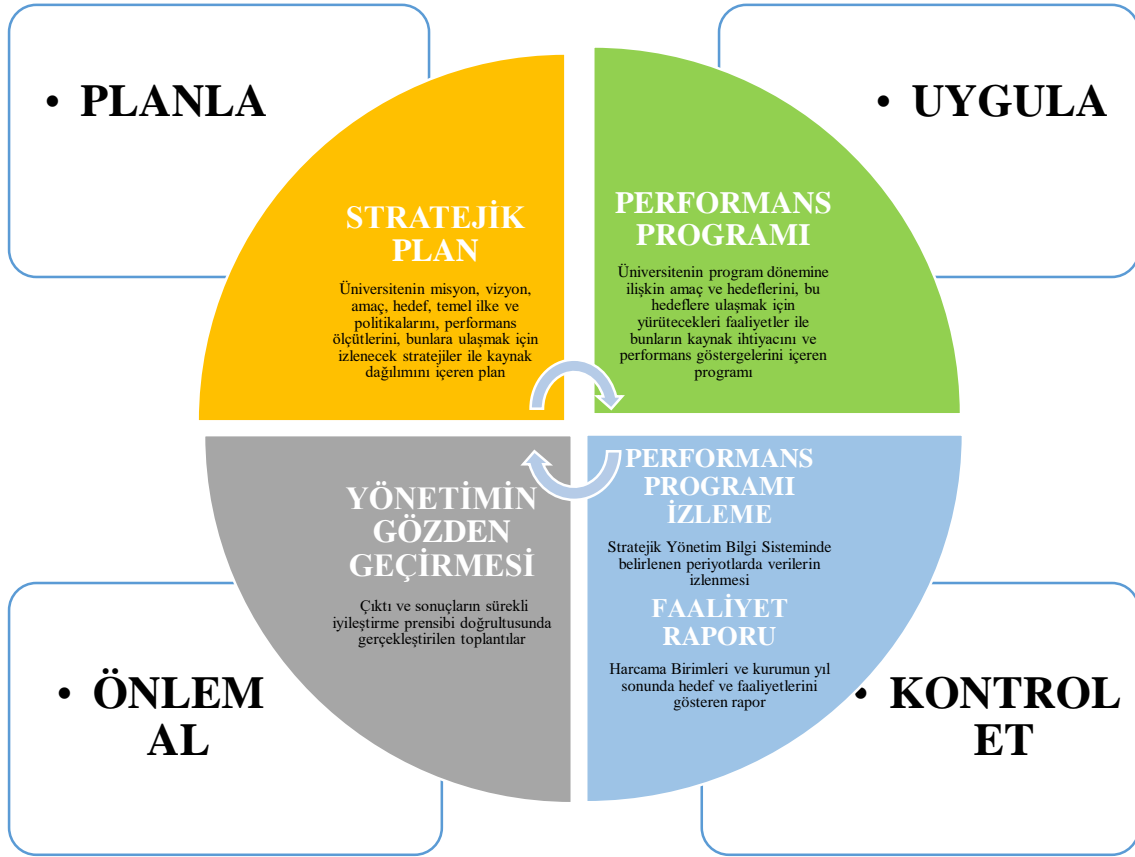


Üniversitemizde izleme ve değerlendirme süreçlerinin etkinliğinin sağlanabilmesi için Stratejik Planımızda hedeflere ilişkin sorumluluklar netleştirilmiş, hedefler nesnel ve ölçülebilir göstergeler ile ilişkilendirilmiş olup, uygun, doğru ve tutarlı istatistiki bilgilerin temin edilmesi amacıyla veri birimleri 07/11/2019 tarih ve 1900061333 sayılı yazı ile görevlendirilmiş olup, söz konusu görevlendirmeler planımızın ilk izleme dönemi öncesi gözden geçirilerek 02/07/2020 tarih ve 2000041277 sayılı yazı ile tekrar düzenlenmiştir.

Stratejik planın izleme ve değerlendirme süreçlerinde temel sorumluluk Rektör'e ait olup, hedeflerin ve ilgili performans göstergeleri ile risklerin takibinden sorumluluk ise, hedeften sorumlu birimin harcama yetkilisinin olmakla birlikte bu durum işbirliği birimlerinin sorumluluğunu azaltmamaktadır.

Strateji Geliştirme Daire Başkanlığı ise hedeflerin gerçekleşme sonuçlarının harcama birimlerinden alınarak toplulaştırılmasından ve Rektöre sunulmasından sorumludur.

Şekil 3. PUKO Döngüsü



İzleme

Üniöersitemiz Stratejik Planı'nın uygulama sonuçları ilgili yılın ilk altı ayı için performans göstergeleri bazında hazırlanan stratejik plan izleme tabloları kullanılarak izlenmekte olup, Temmuz ayı sonuna kadar Stratejik Plan İzleme Raporu hazırlanır. İlgili döneme ilişkin izleme raporunun hazırlanmasıyla birlikte izleme toplantısı yapılır.

Değerlendirme

Üniöersitemiz Stratejik Planı'nın uygulama sonuçlarının değerlendirilmesi ise performans göstergeleri bazında hazırlanan stratejik plan değerlendirme tabloları kullanılarak gerçekleştirilmekte olup, ilgili yılı takip eden Şubat ayı sonuna kadar Stratejik Plan Değerlendirme Raporu hazırlanır. İlgili döneme ilişkin değerlendirme raporunun hazırlanmasıyla birlikte değerlendirme toplantısı yapılır. Bu toplantı sonucunda ise Rektör, stratejik planın kalan süresi için hedeflere nasıl ulaşılacağına ilişkin gerekli önlemleri ortaya koyar ve ilgili birimleri görevlendirir.

İç denetim birimlerinin ilgili mevzuatı uyarınca üniversitenin harcamalarının, malî işlemlere ilişkin karar ve tasarruflarının; amaç ve politikalara, kalkınma planına, stratejik planlara ve performans programlarına uygunluğunu değerlendirme görevi bulunması nedeniyle İç Denetim ile Sayıştay tarafından gerçekleştirilen performans denetimi bulgularından stratejik plan değerlendirme raporunun nihai hale getirilmesi sürecinde yararlanılarak değerlendirme raporu, değerlendirme toplantısı ile belirlenen gerekli önlemleri de içerecek şekilde nihai hale getirilerek Mart ayı sonuna kadar Strateji ve Bütçe Başkanlığına gönderilir.

Stratejik plan dönemi sonunda ise Strateji ve Bütçe Başkanlığına gönderilmek üzere “Stratejik Plan Gerçekleşme Raporu” hazırlanır ve takip eden dönem planı hazırlık çalışmalarında gerçekleşme raporundan yararlanır.

2. İZLEME TABLOLARI

İzleme Tablosu 1-A1H1

A1	Eđitim đretim hizmetlerinin kalitesini artırmak				
H1.1	Akredite program sayısını artırılması				
H1.1 Performansı	100,00				
Sorumlu Birim	Sorumlu Rektr Yardımcısı				
Performans Gstergeleri	Hedefe Etkisi (%)	Plan Dnemi Bařlangıç Deęeri* (A)	İzleme Dnemindeki Yılsonu Hedeflenen Deęer (B)	İzleme Dnemindeki Gerekleřme Deęeri (C)	Performans (%) (C-A)/(B-A)
PG1.1.1: Akredite program sayısı	100,00	0,00	1,00	1,00	100,00
Aıklama	Yabancı Diller Yksekokulu Pearson Akreditasyonu almıř olup, program olarak deęerlendirilmedięinden yalnızca Tıp Fakltesi akreditasyonu gerekleřme verisine yansıtılmıřtır. İlgili gsterge hedeflenen deęerleri kmlatif olarak belirlenmiřtir.				

İzleme Tablosu 2-A1H2

A1	Eğitim öğretim hizmetlerinin kalitesini artırmak				
H1.2	Akademik insan kaynaklarının geliştirilmesi				
H1.2 Performansı	40,00				
Sorumlu Birim	Sorumlu Rektör Yardımcısı				
Performans Göstergeleri	Hedefe Etkisi (%)	Plan Dönemi Başlangıç Değeri* (A)	İzleme Dönemindeki Yılsonu Hedeflenen Değer (B)	İzleme Dönemindeki Gerçekleşme Değeri (C)	Performans (%) (C-A)/(B-A)
PG1.2.1: Değişim programları ile giden toplam öğretim elemanı sayısı	20,00	14,00	16,00	0,00	0,00
Açıklama	İlgili göstergeye ilişkin hedef değerleri her yıl için ayrı verilmiş olup, kümülatif değildir.17 kişi Erasmus ders verme hareketliliği kapsamında gitmeye hak kazanmış olup, Covid-19 pandemisi nedeniyle bu hareketlilik gerçekleştirilememiştir.				
PG1.2.2: Öğretim elemanlarının aktif katılım sağladığı ulusal bilimsel etkinlik sayısı	20,00	228,00	240,00	110,00	0,00
Açıklama	İlgili göstergeye ilişkin hedef değerleri her yıl için ayrı verilmiş olup, kümülatif değildir. Bu nedenle Üniversiteler için Stratejik Planlama Rehberi kapsamında performans hesaplamasına göre performans gerçekleşmesi düşük görünmekte olup, hedeflerde her yılın değerinin ayrı verildiği göz önüne alınarak hesaplandığında gerçek performans %45,83 tür. İlgili göstergeye ilişkin gerçekleşme verisi enstitü, fakülte ve yüksekokullar tarafından Strateji Geliştirme Daire Başkanlığına gönderilen veriler toplanarak elde edilmiştir.				
PG1.2.3: Öğretim elemanlarının aktif katılım sağladığı uluslararası bilimsel etkinlik sayısı	20,00	268,00	278,00	95,00	0,00
Açıklama	İlgili göstergeye ilişkin hedef değerleri her yıl için ayrı verilmiş olup, kümülatif değildir. Bu nedenle Üniversiteler için Stratejik Planlama Rehberi kapsamında performans hesaplamasına göre performans gerçekleşmesi düşük görünmekte olup, hedeflerde her yılın değerinin ayrı verildiği göz önüne alınarak hesaplandığında gerçek performans %34,17 dir. İlgili göstergeye ilişkin gerçekleşme verisi enstitü, fakülte ve yüksekokullar tarafından Strateji Geliştirme Daire Başkanlığına gönderilen veriler toplanarak elde edilmiştir.				
PG1.2.4: Eğiticilerin eğitimine yönelik düzenlenen etkinlik sayısı	20,00	13,00	15,00	16,00	100,00
Açıklama	İlgili göstergeye ilişkin hedef değerleri her yıl için ayrı verilmiş olup, kümülatif değildir. İlgili göstergeye ilişkin gerçekleşme verisi enstitü, fakülte ve yüksekokullar tarafından Strateji Geliştirme Daire Başkanlığına gönderilen veriler toplanarak elde edilmiştir.				
PG1.2.5: Eğiticilerin eğitimi programı kapsamında eğitim alan öğretim üyesi sayısı	20,00	93,00	102,00	144,00	100,00

Açıklama	İlgili göstereye ilişkin gerçekleşme verisi enstitü, fakülte ve yüksekokullar tarafından Strateji Geliştirme Daire Başkanlığına gönderilen veriler toplanarak elde edilmiştir.
Not	PG1.2.1, PG1.2.2, PG1.2.3 ve PG1.2.4 Gösterge hedefleri için her yıl değerinin ayrı verilmesi nedeniyle Üniversiteler İçin Stratejik Planlama Rehberi hesaplamasına uygun olmadığından H1.2 Performansı düşük olarak gözükmemektedir. Söz konusu gösterge hedefleri için kümülatif olmadığı dikkate alınarak hesaplama yapıldığında gerçek performans değeri %55,99 'dur.

İzleme Tablosu 3-A1H3

A1	Eğitim öğretim hizmetlerinin kalitesini artırmak				
H1.3	Öğrenme kaynaklarının iyileştirilmesi				
H1.3 Performansı	25,00				
Sorumlu Birim	Sorumlu Rektör Yardımcısı				
Performans Göstergeleri	Hedefe Etkisi (%)	Plan Dönemi Başlangıç Değeri* (A)	İzleme Dönemindeki Yılsonu Hedeflenen Değer (B)	İzleme Dönemindeki Gerçekleşme Değeri (C)	Performans (%) (C-A)/(B-A)
PG1.3.1: Kurum kütüphanesindeki mevcut kaynak sayısı/Öğrenci sayısı	25,00	35,04	38,00	38,58	100,00
Açıklama	İlgili gösterge oransal olarak artışı ifade edecek şekilde belirlenmiştir.				
PG1.3.2: Yayın alımının bütçeye oranı	25,00	0,0062	0,007	0,00	0,00
Açıklama	İlgili gösterge oransal olarak artışı ifade edecek şekilde belirlenmiştir. 2020 yılının ilk 6 aylık döneminde yayın alımı gerçekleştirilmemiş olup, yayın alımı için 750.000 TL'lik bütçe öngörülmüştür.				
PG1.3.3: Öğrencilerin kütüphane olanaklarından memnuniyet düzeyi (%)	25,00	68,93	75,00	53,00	0,00
Açıklama	İlgili gösterge yüzde olarak artışı ifade edecek şekilde belirlenmiştir. Web üzerinden gerçekleştirilen anket sonuçları değerlendirilmiştir. Eğitim dönemi içerisinde basılı olarak yapılan anket Covid-19 pandemisi nedeniyle gerçekleştirilemediğinden hedeflenen gerçekleşme değerine ulaşamamıştır.				
PG1.3.4: Öğretim elemanlarının kütüphane olanaklarından memnuniyet düzeyi (%)	25,00	-	55,00	-	-
Açıklama	İlgili gösterge yüzde olarak artışı ifade edecek şekilde belirlenmiştir. 2020 yılı için gösterge gerçekleşmesi ölçülememiştir.				

İzleme Tablosu 4-A1H4

A1	Eğitim öğretim hizmetlerinin kalitesini artırmak				
H1.4	Alternatif eğitim öğretim ihtiyacının karşılanması				
H1.4 Performansı	100,00				
Sorumlu Birim	Sorumlu Rektör Yardımcısı				
Performans Göstergeleri	Hedefe Etkisi (%)	Plan Dönemi Başlangıç Değeri* (A)	İzleme Dönemindeki Yıllık Hedeflenen Değer (B)	İzleme Dönemindeki Gerçekleşme Değeri (C)	Performans (%) (C-A)/(B-A)
PG1.4.1: Disiplinlerarası lisansüstü program sayısı	20,00	9,00	10,00	10,00	100,00
Açıklama	İlgili gösterge hedeflenen değerleri kümülatif olarak belirlenmiştir. Gerçekleşme değeri ilgili dönemde toplam disiplinlerarası lisansüstü program sayısını ifade etmektedir.				
PG1.4.2: Yan dal program sayısı	20,00	4,00	5,00	5,00	100,00
Açıklama	İlgili gösterge hedeflenen değerleri kümülatif olarak belirlenmiştir. Gerçekleşme değeri ilgili dönemde toplam yan dal program sayısını ifade etmektedir.				
PG1.4.3: Çift ana dal program sayısı	20,00	11,00	12,00	12,00	100,00
Açıklama	İlgili gösterge hedeflenen değerleri kümülatif olarak belirlenmiştir. Gerçekleşme değeri ilgili dönemde toplam çift ana dal program sayısını ifade etmektedir.				
PG1.4.4: Uzaktan eğitim program sayısı	20,00	0,00	1,00	3,00	100,00
Açıklama	İlgili gösterge hedeflenen değerleri kümülatif olarak belirlenmiştir. Yükseköğretim Kurulu Başkanlığı tarafından açılması uygun görülen program sayısını ifade eder.				
PG1.4.5: %100 yabancı dilde eğitim veren lisans program sayısı	20,00	13,00	13,00	13,00	100,00
Açıklama	İlgili gösterge hedeflenen değerleri kümülatif olarak belirlenmiştir. Gerçekleşme değeri ilgili dönemde %100 yabancı dilde eğitim veren lisans program sayısını ifade etmektedir.				

İzleme Tablosu 5-A1H5

A1	Eğitim öğretim hizmetlerinin kalitesini artırmak				
H1.5	Eğitim öğretimde uluslararasılaşma kanallarının açılması				
H1.5 Performansı	25,00				
Sorumlu Birim	Sorumlu Rektör Yardımcısı				
Performans Göstergeleri	Hedefe Etkisi (%)	Plan Dönemi Başlangıç Değeri* (A)	İzleme Dönemindeki Yıllık Hedeflenen Değer (B)	İzleme Dönemindeki Gerçekleşme Değeri (C)	Performans (%) (C-A)/(B-A)
PG1.5.1: Yabancı uyruklu öğrenci oranı	25,00	0,029	0,04	0,04	100,00
Açıklama	İlgili gösterge oransal olarak artışı ifade edecek şekilde belirlenmiştir.				
PG1.5.2: Uluslararası değişim programları kapsamında giden öğrenci sayısı	25,00	68,00	78,00	37,00	0,00
Açıklama	<p>Ulusal Ajans tarafından Üniversitemize verilen hibe ile ilgili sayıda öğrenciyi finanse edilebilmiştir. İlgili göstergeye ilişkin hedef değerleri her yıl için ayrı verilmiş olup, kümülatif değildir.</p> <p>Bu nedenle Üniversiteler için Stratejik Planlama Rehberi kapsamında performans hesaplamasına göre performans gerçekleşmesi düşük görünmekte olup, hedeflerde her yılın değerinin ayrı verildiği göz önüne alınarak hesaplandığında gerçek performans %47,44'dir.</p>				
PG1.5.3: URAP Dünya Sıralaması	25,00	1952,00	1947,00	2007,00	0,00
Açıklama	(15.12.2019) University Rankingı by Academic Performance (URAP) verisidir. 2020 Haziran URAP sıralaması alan bazlı olduğu için dikkate alınmamış olup, en son yayınlanan URAP Dünya sıralaması gerçekleşme değeri dikkate alınmıştır. Uluslararası standartlara göre belirlenmiş performans göstergesidir.				
PG1.5.4: Uluslararası değişim programları kapsamında gelen öğrenci sayısı	25,00	7,00	10,00	7,00	0,00
Açıklama	Anlaşmalı olduğumuz üniversitelerin belirlediği başvuru sayılarının sınırlı olması gerçekleşme değerini etkilemektedir. İlgili göstergeye ilişkin hedef değerleri her yıl için ayrı verilmiş olup, kümülatif değildir. Bu nedenle Üniversiteler için Stratejik Planlama Rehberi kapsamında performans hesaplamasına göre hesaplandığında performans gerçekleşmesi düşük görünmekte olup, gerçek performans %70 'tir.				
Not	<p>PG1.5.2, PG1.5.4 Gösterge hedefleri için her yıl değerinin ayrı verilmesi nedeniyle Üniversiteler İçin Stratejik Planlama Rehberi hesaplamasına uygun olmadığından H1.5 Performansı düşük olarak görülmektedir.</p> <p>Söz konusu gösterge hedefleri için kümülatif olmadığı dikkate alınarak hesaplama yapıldığında gerçek performans değeri %54,36'dir.</p>				

İzleme Tablosu 6-A2H1

A2	Araştırma geliştirme ve yenilikçilik kapasitesini geliştirmek				
H2.1	Araştırma altyapısının geliştirilmesi				
H2.1 Performansı	75,00				
Sorumlu Birim	Sorumlu Rektör Yardımcısı				
Performans Göstergeleri	Hedefe Etkisi (%)	Plan Dönemi Başlangıç Değeri* (A)	İzleme Dönemindeki Yıllık Hedeflenen Değer (B)	İzleme Dönemindeki Gerçekleşme Değeri (C)	Performans (%) (C-A)/(B-A)
PG2.1.1: Ulusal ve uluslararası özel veya resmi kurum ve kuruluşlar tarafından desteklenmiş Ar-Ge niteliği taşıyan proje sayısı	15,00	13,00	16,00	20,00	100,00
Açıklama	Covid-19 pandemisi sürecinde uzaktan eğitime geçilmesi ile Ar-Ge faaliyetlerine ve projelere daha fazla zaman ayrılabilmesi gerçekleşme değerlerinin tahmin edilenden daha kısa sürede hedeflenen değere ve üzerine ulaşmasını sağlamıştır.				
PG2.1.2: YÖK-YUDAB bursiyeri sayısı	15,00	0,00	1,00	1,00	100,00
Açıklama	-				
PG2.1.3: YÖK 100/2000 projesi kapsamındaki öğrenci sayısı	20,00	12,00	18,00	29,00	100,00
Açıklama	Yükseköğretim Kurulu Başkanlığı tarafından onaylanan kontejanlar doğrultusunda kayıt işlemleri yapılmaktadır.				
PG2.1.4: Ar-Ge'ye harcanan bütçe oranı (%)	25,00	3,78	3,79	1,53	0,00
Açıklama	Söz konusu dönemde Ar-Ge faaliyetleri kapsamında harcanan bütçenin üniversitenin yıllık bütçesine oranıdır. Ayrıca ilgili göstergeye ilişkin hedef değerleri her yıl için ayrı verilmiş olup, kümülatif değildir. Üniversiteler İçin Stratejik Planlama Rehberi'ne hesaplanması uygun olmadığından performansı düşük çıkmakta olup, gerçek performans %40,37'dir.				
PG2.1.5: Ar-Ge'ye harcanan yatırım bütçesi oranı (%)	25,00	14,01	14,02	14,08	100,00
Açıklama	Söz konusu dönemde Ar-Ge faaliyetleri kapsamında harcanan bütçenin üniversitenin yıllık yatırım bütçesine oranıdır.				
Not	PG2.1.4 Gösterge hedefi için her yıl değerinin ayrı verilmesi nedeniyle Üniversiteler İçin Stratejik Planlama Rehberi hesaplamasına uygun olmadığından H2.1 Performansı düşük olarak gözükmemektedir. Söz konusu gösterge hedefleri için kümülatif olmadığı dikkate alınarak hesaplama yapıldığında gerçek performans değeri %85,09'dur.				

İzleme Tablosu 7-A2H2

A2	Araştırma geliştirme ve yenilikçilik kapasitesini geliştirmek				
H2.2	Bilimsel araştırma projelerinin artırılması				
H2.2 Performansı	19,44				
Sorumlu Birim	Sorumlu Rektör Yardımcısı				
Performans Göstergeleri	Hedef Etkisi (%)	Plan Dönemi Başlangıç Değeri* (A)	İzleme Dönemindeki Yıllık Hedeflenen Değer (B)	İzleme Dönemindeki Gerçekleşme Değeri (C)	Performans (%) (C-A)/(B-A)
PG2.2.1: Devam eden BAP destekli proje sayısı	25,00	198,00	225,00	219,00	77,78
Açıklama	İlgili göstergeye ilişkin hedef değerleri her yıl için ayrı verilmiş olup, kümülatif değildir. Bu kapsamda Üniversiteler İçin Stratejik Planlama Rehberi'ne uygun olarak performans hesaplamasına göre performans düşük görünmekte olup, gerçek performans %97,33'tür.				
PG2.2.2: YÖK, TÜBA VE TÜBİTAK bilim, sanat ve teşvik ödülleri sayısı	25,00	0,00	1,00	0,00	0,00
Açıklama	-				
PG2.2.3: Tamamlanan BAP destekli proje sayısı	25,00	84,00	95,00	29,00	0,00
Açıklama	İlgili göstergeye ilişkin hedef değerleri her yıl için ayrı verilmiş olup, kümülatif değildir. Planlanan hedeflere ulaşılamamıştır. Ulaşılabilmesi için gerekli çalışmalar teşvik edilecektir. (2020 Ocak- Haziran dönemi devam eden) İlgili göstergeye ilişkin hedef değerleri her yıl için ayrı verilmiş olup, kümülatif değildir. Bu kapsamda Üniversiteler İçin Stratejik Planlama Rehberi'ne uygun olarak performans hesaplamasına göre performans düşük görünmekte olup, gerçek performans %30,53'tür.				
PG2.2.4: Uluslararası ortaklı/destekli proje sayısı	25,00	6,00	9,00	3,00	0,00
Açıklama	İlgili göstergeye ilişkin hedef değerleri her yıl için ayrı verilmiş olup, kümülatif değildir. 2020 Ocak- Haziran dönemi devam eden projeleri kapsamaktadır. İlgili göstergeye ilişkin hedef değerleri her yıl için ayrı verilmiş olup, kümülatif değildir. Bu kapsamda Üniversiteler İçin Stratejik Planlama Rehberi'ne uygun olarak performans hesaplamasına göre performans düşük görünmekte olup, gerçek performans %33,33'tür.				
Not	PG2.2.1, PG2.2.3 ve PG2.2.4 Gösterge hedefi için her yıl değerinin ayrı verilmesi nedeniyle Üniversiteler İçin Stratejik Planlama Rehberi hesaplamasına uygun olmadığından H2.2 Performansı düşük olarak gözükmemektedir. Söz konusu gösterge hedefleri için kümülatif olmadığı dikkate alınarak hesaplama yapıldığında gerçek performans değeri %40,2'dir.				

İzleme Tablosu 8-A2H3

A2	Araştırma geliştirme ve yenilikçilik kapasitesini geliştirmek				
H2.3	İleri araştırma uygulamalarının iyileştirilmesi ve geliştirilmesi				
H2.3 Performansı	35,00				
Sorumlu Birim	Sorumlu Rektör Yardımcısı				
Performans Göstergeleri	Hedefe Etkisi (%)	Plan Dönemi Başlangıç Değeri* (A)	İzleme Dönemindeki Yıllık Hedeflenen Değer (B)	İzleme Dönemindeki Gerçekleşme Değeri (C)	Performans (%) (C-A)/(B-A)
PG2.3.1: Olumlu sonuçlanan patent, faydalı model veya endüstriyel tasarım sayısı	25,00	0,00	2,00	0,00	0,00
Açıklama	Planlanan hedeflere ulaşamamıştır. Ulaşılabilmesi için gerekli çalışmalar teşvik edilecektir.				
PG2.3.2: Disiplinlerarası devam eden Ar-Ge proje sayısı	25,00	4,00	8,00	18,00	100,00
Açıklama	Covid-19 Pandemi sürecinde eğitim ve öğretimin uzaktan yapılması nedeniyle Ar-Ge faaliyetlerine ve projelere daha fazla zaman ayrılabilmesini sağlayarak gerçekleşme değerine olumlu etki etmiştir.				
PG2.3.3:Mezun olan doktora öğrenci sayısı	20,00	17,00	20,00	5,00	0,00
Açıklama	Covid-19 pandemisi sürecinde yaşanan sıkıntılar ve 2020 Yılı'nın ilk altı aylık verisi olması gerçekleşme değerini etkilemiştir. İlgili göstergeye ilişkin hedef değerleri her yıl için ayrı verilmiş olup, kümülatif değildir. Bu nedenle Üniversiteler İçin Stratejik Planlama Rehberi'ne göre performans hesaplaması yapıldığında performans düşük gözükmemektedir. Her yıl değerinin ayrı verildiği hedeflere uygun olarak performans hesaplandığında gerçek performans %25'tir.				
PG2.3.4: Başvurulan patent, faydalı model veya endüstriyel tasarım sayısı	20,00	0,00	2,00	1,00	50,00
Açıklama	Planlanan hedeflere ulaşamamıştır. Ulaşılabilmesi için gerekli çalışmalar teşvik edilecektir				
PG2.3.5: Üniversitenin girişimci ve yenilikçi endeksindeki yeri	10,00	-	-	-	-
Açıklama	2020 yılı girişimci ve yenilikçi endeksi yayımlanmamıştır. İlgili gösterge her hangi bir yılda tek seferde gerçekleşen göstergeler ve uluslararası standartlara göre belirlenmiş göstergeler kapsamında yer almakta olup, Üniversiteler İçin Stratejik Planlama Rehberi s.86				

	"her hangi bir yılda tek seferde gerçekleşen göstergeler" açıklamasına uygun olarak hedef performansına etkisi hesaplanmamıştır.
Not	<p>PG2.3.3 Gösterge hedefi için her yıl değerinin ayrı verilmesi nedeniyle Üniversiteler İçin Stratejik Planlama Rehberi hesaplamasına uygun olmadığından H2.3 Performansı düşük olarak görülmektedir.</p> <p>Söz konusu gösterge hedefleri için kümülatif olmadığı dikkate alınarak hesaplama yapıldığında gerçek performans değeri %40'tir.</p>

İzleme Tablosu 9-A2H4

A2	Araştırma geliştirme ve yenilikçilik kapasitesini geliştirmek				
H2.4	Bilimsel yayınların artırılması				
H2.4 Performansı	20,00				
Sorumlu Birim	Sorumlu Rektör Yardımcısı				
Performans Göstergeleri	Hedef Etkisi (%)	Plan Dönemi Başlangıç Değeri* (A)	İzleme Dönemindeki Yıllık Hedeflenen Değer (B)	İzleme Dönemindeki Gerçekleşme Değeri (C)	Performans (%) (C-A)/(B-A)
PG2.4.1: SCI, SCI-Expanded, SSCI, AHCI ve ESCI endeksli dergilerde yayımlanmış öğretim elemanı başına düşen yayın sayısı	20,00	0,52	0,54	0,32	0,00
Açıklama	İlgili göstergeye ilişkin hedef değerleri her yıl için ayrı verilmiş olup, kümülatif değildir. Bu nedenle Üniversiteler İçin Stratejik Planlama Rehberi'ne göre performans hesaplaması yapıldığında performans düşük gözükmektedir. Her yıl değerinin ayrı verildiği hedeflere uygun olarak performans hesaplandığında gerçek performans %59,26 'dır.				
PG2.4.2: SCI, SCI-Expanded, SSCI, AHCI ve ESCI endeksli dergilerde yayımlanmış İKÇÜ adresli yayın sayısı	20,00	390,00	420,00	314,00	0,00
Açıklama	İlgili göstergeye ilişkin hedef değerleri her yıl için ayrı verilmiş olup, kümülatif değildir. Bu nedenle Üniversiteler İçin Stratejik Planlama Rehberi'ne göre performans hesaplaması yapıldığında performans düşük gözükmektedir. Her yıl değerinin ayrı verildiği hedeflere uygun olarak performans hesaplandığında gerçek performans %74,76 'dır.				
PG2.4.3: Tamamlanan doktora tez sayısı (Doktora, Sanatta Yeterlilik)	20,00	17,00	20,00	5,00	0,00
Açıklama	Covid-19 pandemisi sürecinde yaşanan sıkıntılar ve 2020 Yılı'nın ilk altı aylık verisi olması gerçekleşme değerini etkilemiştir. İlgili göstergeye ilişkin hedef değerleri her yıl için ayrı verilmiş olup, kümülatif değildir. Bu nedenle Üniversiteler İçin Stratejik Planlama Rehberi'ne göre performans hesaplaması yapıldığında performans düşük gözükmektedir. Her yıl değerinin ayrı verildiği hedeflere uygun olarak performans hesaplandığında gerçek performans %25 'tir				
PG2.4.4: Üniversite adresli bilimsel yayınlara erişim oranı (%)	20,00	28,00	28,20	86,00	100,00
Açıklama	İlgili göstergeye ilişkin hedef değerleri her yıl için ayrı verilmiş olup, kümülatif değildir. WOS ve TR DİZİN'de 2020 yılının ilk 6 altı ayında yayımlanan toplam 300 yayından (296 Yayın WOS ve 4 Yayın TR DİZİN) 258'i tam metin olarak erişime açıktır. WOS ve TR DİZİN kapsamında "Üniversite adresli bilimsel yayınlara erişim oranı (%)" $258/300 \times 100 = 86$ olarak hesaplanmaktadır.				

PG2.4.5: En yüksek %10'luk dilimde atıf alan yayın sayısı	20,00	72,00	75,00	43,00	0,00
Açıklama	<p>Dünya genelinde ortaya çıkan ve tüm sektörleri olumsuz yönde etkileyen Covid-19 enfeksiyonunun neden olduğu pandemik süreçten dolayı planlanan hedeflere ulaşılamamıştır. İlgili göstereye ilişkin hedef değerleri her yıl için ayrı verilmiş olup, kümülatif değildir.</p> <p>Bu nedenle Üniversiteler İçin Stratejik Planlama Rehberi'ne göre performans hesaplaması yapıldığında performans düşük gözükmemektedir. Her yıl değerinin ayrı verildiği hedeflere uygun olarak performans hesaplandığında gerçek performans %57,3'tür.</p>				
Not	<p>PG2.4.1, PG2.4.2, PG2.4.3 ve PG2.4.5 Gösterge hedefleri için her yıl değerinin ayrı verilmesi nedeniyle Üniversiteler İçin Stratejik Planlama Rehberi hesaplamasına uygun olmadığından H2.4 Performansı düşük olarak gözükmemektedir.</p> <p>Söz konusu gösterge hedefleri için kümülatif olmadığı dikkate alınarak hesaplama yapıldığında gerçek performans değeri %63,26 'dır.</p>				

İzleme Tablosu 10-A2H5

A2	Araştırma geliştirme ve yenilikçilik kapasitesini geliştirmek				
H2.5	Bilimsel toplantı nitelikli organizasyonların artırılması				
H2.5 Performansı	50,00				
Sorumlu Birim	Sorumlu Rektör Yardımcısı				
Performans Göstergeleri	Hedef Etkisi (%)	Plan Dönemi Başlangıç Değeri* (A)	İzleme Dönemindeki Yıllık Hedeflenen Değer (B)	İzleme Dönemindeki Gerçekleşme Değeri (C)	Performans (%) (C-A)/(B-A)
PG2.5.1: Üniversite tarafından düzenlenen ulusal bilimsel etkinlik sayısı	50,00	18,00	19,00	35,00	100,00
Açıklama	İlgili göstergeye ilişkin hedef değerleri her yıl için ayrı verilmiş olup, kümülatif değildir. İlgili göstergeye ilişkin gerçekleşme verisi enstitü, fakülte ve yüksekokullar tarafından Strateji Geliştirme Daire Başkanlığına gönderilen veriler toplanarak elde edilmiştir.				
PG2.5.2: Üniversite tarafından düzenlenen uluslararası bilimsel etkinlik sayısı	50,00	10,00	11,00	6,00	0,00
Açıklama	İlgili göstergeye ilişkin hedef değerleri her yıl için ayrı verilmiş olup, kümülatif değildir. Bu nedenle Üniversiteler İçin Stratejik Planlama Rehberi'ne göre performans hesaplaması yapıldığında performans düşük görülmektedir. Her yıl değerinin ayrı verildiği hedeflere uygun olarak performans hesaplandığında gerçek performans %54,54 'tür. İlgili göstergeye ilişkin gerçekleşme verisi enstitü, fakülte ve yüksekokullar tarafından Strateji Geliştirme Daire Başkanlığına gönderilen veriler toplanarak elde edilmiştir.				
Not	PG2.5.1 ve PG2.5.2 Gösterge hedefleri için her yıl değerinin ayrı verilmesi nedeniyle Üniversiteler İçin Stratejik Planlama Rehberi hesaplamasına uygun olmadığından H2.5 Performansı düşük olarak görülmektedir. Söz konusu gösterge hedefleri için kümülatif olmadığı dikkate alınarak hesaplama yapıldığında gerçek performans değeri %60,90 'dır.				

İzleme Tablosu 11-A3H1

A3	Girişimcilik ve toplumsal katkı misyonlarının zeminini genişletmek				
H3.1	Üniversite-sanayi iş birliğinin geliştirilmesi				
H3.1 Performansı	59,88				
Sorumlu Birim	Sorumlu Rektör Yardımcısı				
Performans Göstergeleri	Hedefe Etkisi (%)	Plan Dönemi Başlangıç Değeri* (A)	İzleme Dönemindeki Yıllık Hedeflenen Değer (B)	İzleme Dönemindeki Gerçekleşme Değeri (C)	Performans (%) (C-A)/(B-A)
PG3.1.1: Üniversite- sanayi iş birliği kapsamında yürütülen proje sayısı	35,00	2,00	6,00	23,00	100,00
Açıklama	-				
PG3.1.2: Laboratuvarlardan üniversite dışına verilen hizmet sayısı	35,00	3000,00	3000,00	1434,00	0,00
Açıklama	<p>228 iş emri açılmış 1434 numune için analiz hizmeti verilmiştir. Hedeflenen değere ulaşılması mümkün görünmektedir. İlgili göstergeye ilişkin hedef değerleri her yıl için ayrı verilmiş olup, kümülatif değildir.</p> <p>Bu nedenle Üniversiteler İçin Stratejik Planlama Rehberi'ne göre performans hesaplaması yapıldığında performans düşük gözükmektedir. Her yıl değerinin ayrı verildiği hedeflere uygun olarak performans hesaplandığında gerçek performans %47,80'dir.</p>				
PG3.1.3: Staj imkanı sağlanan öğrenci sayısı	30,00	918,00	1000,00	986,00	82,93
Açıklama	<p>İlgili göstergeye ilişkin hedef değerleri her yıl için ayrı verilmiş olup, kümülatif değildir. Bu nedenle Üniversiteler İçin Stratejik Planlama Rehberi'ne göre performans hesaplaması yapıldığında performans düşük gözükmektedir.</p> <p>Her yıl değerinin ayrı verildiği hedeflere uygun olarak performans hesaplandığında gerçek performans %98,60'dir.</p>				
Not	<p>PG 3.1.2 ve PG3.1.3 gösterge hedefleri için her yıl değerinin ayrı verilmesi nedeniyle Üniversiteler İçin Stratejik Planlama Rehberi hesaplamasına uygun olmadığından H3.1 Performansı düşük olarak gözükmektedir.</p> <p>Söz konusu gösterge hedefleri için kümülatif olmadığı dikkate alınarak hesaplama yapıldığında gerçek performans değeri %81,31 'dir.</p>				

İzleme Tablosu 12-A3H2

A3	Girişimcilik ve toplumsal katkı misyonlarının zeminini genişletmek				
H3.2	Bilirkişilik, danışmanlık hizmetlerinin artırılması				
H3.2 Performansı	0,00				
Sorumlu Birim	Sorumlu Rektör Yardımcısı				
Performans Göstergeleri	Hedefe Etkisi (%)	Plan Dönemi Başlangıç Değeri* (A)	İzleme Dönemindeki Yıllık Hedeflenen Değer (B)	İzleme Dönemindeki Gerçekleşme Değeri (C)	Performans (%) (C-A)/(B-A)
PG3.2.1: Danışmanlık ve bilirkişilik hizmeti sayısı	100,00	373,00	380,00	346,00	0,00
Açıklama	<p>Danışmanlık hizmeti veren öğretim elemanı sayısının artması ilgili gösterge hedefinin gerçekleşme değerinin artmasını sağlamıştır. Yıllık hedeflenen değer ulaşabileceği öngörülmektedir. İlgili göstergelere ilişkin hedef değerleri her yıl için ayrı verilmiş olup, kümülatif değildir.</p> <p>Bu nedenle Üniversiteler İçin Stratejik Planlama Rehberi'ne göre performans hesaplaması yapıldığında performans düşük gözükmemektedir. Her yıl değerinin ayrı verildiği hedeflere uygun olarak performans hesaplandığında gerçek performans %91,05'tir.</p>				
Not	<p>PG3.2.1 Gösterge hedefleri için her yıl değerinin ayrı verilmesi nedeniyle Üniversiteler İçin Stratejik Planlama Rehberi hesaplamasına uygun olmadığından H3.2 Performansı düşük olarak gözükmemektedir.</p> <p>Söz konusu gösterge hedefleri için kümülatif olmadığı dikkate alınarak yıllık değerler olduğu göz önüne alınarak hesaplama yapıldığında gerçek performans değeri %91,05'tir.</p>				

İzleme Tablosu 13-A3H3

A3	Girişimcilik ve toplumsal katkı misyonlarının zeminini genişletmek				
H3.3	Toplumsal katkı sağlamaya yönelik faaliyetlerin geliştirilmesi				
H3.3 Performansı	60,00				
Sorumlu Birim	Sorumlu Rektör Yardımcısı				
Performans Göstergeleri	Hedefe Etkisi (%)	Plan Dönemi Başlangıç Değeri* (A)	İzleme Dönemindeki Yıllık Hedeflenen Değer (B)	İzleme Dönemindeki Gerçekleşme Değeri (C)	Performans (%) (C-A)/(B-A)
PG3.3.1: Topluma katkı amaçlı düzenlenen etkinlik sayısı	20,00	14,00	20,00	42,00	100,00
Açıklama	İlgili göstergeye ilişkin hedef değerleri her yıl için ayrı verilmiş olup, kümülatif değildir.				
PG3.3.2: Sosyal sorumluluk projesi sayısı	20,00	20,00	21,00	1,00	0,00
Açıklama	<p>Üniversite üst yönetimine sunulmak üzere gösterge kriterlerine uygun projeler tasarlanma ve planlanma aşamasındadır. İlgili göstergeye ilişkin hedef değerleri her yıl için ayrı verilmiş olup, kümülatif değildir.</p> <p>Bu nedenle Üniversiteler İçin Stratejik Planlama Rehberi'ne göre performans hesaplaması yapıldığında performans düşük gözükmemektedir. Her yıl değerinin ayrı verildiği hedeflere uygun olarak performans hesaplandığında gerçek performans %4,76'dır.</p>				
PG3.3.3: Engelli dostu bina sayısının toplam bina sayısına oranı (%)	20,00	97,00	97,00	97,00	100,00
Açıklama	Plan döneminin 2020 ve 2021 yıllarında değer koruma hedeflenmiş olduğundan gösterge hedefi performansı C/B olarak hesaplanmıştır.				
PG3.3.4: Kariyer Merkezi çalışmaları kapsamında öğrenci ve mezunlara yönelik gerçekleştirilen faaliyet sayısı	20,00	21,00	30,00	15,00	0,00
Açıklama	İlgili gösterge hedefleri kümülatif olarak değil yıllık olarak belirlendiğinden Üniversiteler için Strateji Planlama Rehberine uygun olarak gerçekleştirilen hesaplamaya uygun olmadığından performans gerçekleşmesi düşük çıkmaktadır. İlgili göstergenin gerçek performans %50 'dir.				
PG3.3.5: Dezavantajlı gruplara yönelik sosyal entegrasyon ve kapsayıcılığa ilişkin yapılan faaliyet sayısı	20,00	3,00	4,00	10,00	100,00
Açıklama	<p>İlgili göstergeye ilişkin hedef değerleri her yıl için ayrı verilmiş olup, kümülatif değildir.</p> <p>İlgili göstergeye ilişkin gerçekleşme verisi Sağlık, Kültür ve Spor Daire Başkanlığı, Türkçe Öğretimi Uygulama ve Araştırma Merkezi, Sürekli Eğitim Uygulama ve Araştırma Merkezi, Kadın ve Aile Çalışmaları Uygulama ve Araştırma Merkezi, Dış İlişkiler Koordinatörlüğü ve Engelsiz Üniversite Koordinatörlüğü tarafından Strateji Geliştirme Daire Başkanlığına gönderilen veriler toplanarak elde edilmiştir.</p>				

Not

PG3.3.1,PG3.3.2, PG3.3.4 ve PG3.3.5 Gösterge hedefleri için her yıl değerinin ayrı verilmesi nedeniyle Üniversiteler İçin Stratejik Planlama Rehberi hesaplamasına uygun olmadığından H3.3 Performansı düşük olarak gözükmemektedir.
Söz konusu gösterge hedefleri için kümülatif olmadığı dikkate alınarak yıllık değerler olduğu göz önüne alınarak hesaplama yapıldığında gerçek performans değeri **%70,95** 'tir.

İzleme Tablosu 14-A3H4

A3	Girişimcilik ve toplumsal katkı misyonlarının zeminini genişletmek				
H3.4	Sağlık hizmetlerinin artırılması ve iyileştirilmesi				
H3.4 Performansı	40,00				
Sorumlu Birim	Sorumlu Rektör Yardımcısı				
Performans Göstergeleri	Hedefe Etkisi (%)	Plan Dönemi Başlangıç Değeri* (A)	İzleme Dönemindeki Yılsonu Hedeflenen Değer (B)	İzleme Dönemindeki Gerçekleşme Değeri (C)	Performans (%) (C-A)/(B-A)
PG3.4.1: Hizmet kapsamına göre dış hekimi başına düşen hasta sayısı	20,00	702,00	750,00	295,00	0,00
Açıklama	İlgili göstergeye ilişkin hedef değerleri her yıl için ayrı verilmiş olup, kümülatif değildir. Bu nedenle Üniversiteler İçin Stratejik Planlama Rehberi'ne göre performans hesaplaması yapıldığında performans düşük gözükmemektedir. Her yıl değerinin ayrı verildiği hedeflere uygun olarak performans hesaplandığında gerçek performans %39,3'tür.				
PG3.4.2: Dış Hekimliği Fakültesi ve UAM tedavi hizmetlerinden memnuniyet düzeyi (%)	20,00	80,00	80,00	80,00	100,00
Açıklama	Covid-19 Pandemisi nedeniyle gösterge gerçekleşmesi ölçülemedi. Strateji ve Bütçe Başkanlığı ile yapılan görüşmede ölçümü belirli sebepler nedeniyle yapılamayan göstergelerde performans hesaplamasının yapılabilmesi için tahmini gerçekleşme verisi kullanılabileceği görüşü alınmıştır. Bu kapsamda mevcut olan en son gerçekleşme verisi kullanılmıştır.				
PG3.4.3: Dış üniti başına düşen hasta sayısı	20,00	338,00	338,00	321,00	0,00
Açıklama	İlgili göstergeye ilişkin hedef değerleri her yıl için ayrı verilmiş olup, kümülatif değildir. Bu nedenle Üniversiteler İçin Stratejik Planlama Rehberi'ne göre performans hesaplaması yapıldığında performans düşük gözükmemektedir. Her yıl değerinin ayrı verildiği hedeflere uygun olarak performans hesaplandığında gerçek performans %94,9'dur.				
PG3.4.4: Eğitim Aile Sağlığı Merkezi hizmetlerinden memnuniyet düzeyi (%)	20,00	-	80,00	80,00	100,00
Açıklama	-				
PG3.4.5: Eğitim Aile Sağlığı Merkezlerinde (EASM) muayene edilen hasta sayısı	20,00	68022,00	750.00,00	19.771,00	0,00
Açıklama	Yaşanan Covid-19 pandemisi ve Çiğli EASM hasta potansiyelinin Üniversite personeli ve öğrencilerden oluşması gerçekleşme değerlerinin hedeflenenden düşük kalmasına neden olmuştur. İlgili göstergeye ilişkin hedef değerleri her yıl için ayrı verilmiş olup, kümülatif değildir.				

	<p>Bu nedenle Üniversiteler İçin Stratejik Planlama Rehberi'ne göre performans hesaplaması yapıldığında performans düşük gözükmektedir. Her yıl değerinin ayrı verildiği hedeflere uygun olarak performans hesaplandığında gerçek performans %26,36'dır.</p>
Not	<p>PG3.4.1, PG3.4.3 ve PG3.4.5 Gösterge hedefleri için her yıl değerinin ayrı verilmesi nedeniyle Üniversiteler İçin Stratejik Planlama Rehberi hesaplamasına uygun olmadığından H3.4 Performansı düşük olarak gözükmektedir.</p> <p>Söz konusu gösterge hedefleri için kümülatif olmadığı dikkate alınarak yıllık değerler olduğu göz önüne alınarak hesaplama yapıldığında gerçek performans değeri % 72,11'dir.</p>

İzleme Tablosu 15-A3H5

A3	Girişimcilik ve toplumsal katkı misyonlarının zeminini genişletmek				
H3.5	Sürekli eğitim hizmetlerinin artırılması ve iyileştirilmesi				
H3.5 Performansı	67,08				
Sorumlu Birim	Sorumlu Rektör Yardımcısı				
Performans Göstergeleri	Hedef Etkisi (%)	Plan Dönemi Başlangıç Değeri* (A)	İzleme Dönemindeki Yıllık Hedeflenen Değer (B)	İzleme Dönemindeki Gerçekleşme Değeri (C)	Performans (%) (C-A)/(B-A)
PG3.5.1: Meslek edinme ve geliştirmeye yönelik sertifikalı eğitim programı sayısı	30,00	8,00	9,00	5,00	0,00
Açıklama	<p>Sürekli Eğitim Merkezi tarafından planlanan sertifika eğitim programı sayısında herhangi bir sapma olmamıştır. İlgili göstergeye ilişkin hedef değerleri her yıl için ayrı verilmiş olup, kümülatif değildir.</p> <p>Bu nedenle Üniversiteler İçin Stratejik Planlama Rehberi'ne göre performans hesaplaması yapıldığında performans düşük gözükmektedir. Her yıl değerinin ayrı verildiği hedeflere uygun olarak performans hesaplandığında gerçek performans %55,5'tir.</p>				
PG3.5.2: Sürekli Eğitim Merkezi yıllık eğitim saati	35,00	205,00	225,00	1.582,00	100,00
Açıklama	<p>Sürekli Eğitim Merkezi tarafından planlanan yıllık eğitim saatinin üzerinde bir gerçekleşme olmuştur. Bunun sebebi ise İslami İlimler Sertifika Programı Eğitimi'nin uzaktan eğitim yolu ile 6 modül olarak verilmesidir.</p> <p>İlgili göstergeye ilişkin hedef değerleri her yıl için ayrı verilmiş olup, kümülatif değildir.</p>				
PG3.5.3: Sürekli Eğitim Merkezi tarafından mesleki eğitime yönelik verilen sertifika sayısı	35,00	364,00	400,00	397,00	91,67
Açıklama	<p>Sürekli Eğitim Merkezi tarafından verilmesi planlanan sertifika sayısında herhangi bir sapma olmamıştır. İlgili göstergeye ilişkin hedef değerleri her yıl için ayrı verilmiş olup, kümülatif değildir.</p> <p>Bu nedenle Üniversiteler İçin Stratejik Planlama Rehberi'ne göre performans hesaplaması yapıldığında performans düşük gözükmektedir. Her yıl değerinin ayrı verildiği hedeflere uygun olarak performans hesaplandığında gerçek performans %99,25'dir.</p>				
Not	<p>Gösterge hedefleri için her yıl değerinin ayrı verilmesi nedeniyle Üniversiteler İçin Stratejik Planlama Rehberi hesaplamasına uygun olmadığından H3.5 Performansı düşük olarak gözükmektedir.</p> <p>Söz konusu gösterge hedefleri için kümülatif olmadığı dikkate alınarak yıllık değerler olduğu göz önüne alınarak hesaplama yapıldığında gerçek performans değeri %86,38 'dir.</p>				

İzleme Tablosu 16-A4H1

A4	Kurumsal kapasiteyi geliştirmek				
H4.1	Mali kaynak yönetiminin güçlendirilmesi ve kaynakların geliştirilmesi				
H4.1 Performansı	40,43				
Sorumlu Birim	Rektörlük				
Performans Göstergeleri	Hedefe Etkisi (%)	Plan Dönemi Başlangıç Değeri* (A)	İzleme Dönemindeki Yılsonu Hedeflenen Değer (B)	İzleme Dönemindeki Gerçekleşme Değeri (C)	Performans (%) (C-A)/(B-A)
PG4.1.1: (Genel yönetim giderleri hariç) Stratejik Plan kapsamındaki harcamaların toplam harcamaya oranı (%)	40,00	-	100,00	100,00	100,00
Açıklama	Üniversitemizde harcamalar 5018 sayılı Kamu Mali Yönetimi ve Kontrol Kanuna ve ilgili mevzuatına göre gerçekleştirilmektedir. Bu nedenle ilgili gösterge bütçeleme, harcamaları gerçekleştirme ve planlama süreçlerinin ilişkisini göstermektedir.				
PG4.1.2: Merkezi bütçe dışı öz gelir, döner sermaye, fon vb. gelirlerin yıllık bütçeye oranı (%)	20,00	14,21	14,22	8,22	0,00
Açıklama	-				
PG4.1.3: Kamu İç Kontrol Standartlarına Uyum Eylem Planı'nın tamamlanma oranı (%)	20,00	46,54	47,00	46,55	2,17
Açıklama	İlgili gösterge hedefleri yüzde artış şeklinde belirlenmiştir. 2019 yılında İç Kontrol Sistemi Modülü çalışmalarında izlemeye ilişkin pilot uygulama başlatılmıştır. Ancak Strateji Geliştirme Daire Başkanlığı'nın yoğun çalışmaları ve İç Kontrol Biriminde personel yetersizliği olması nedeni ile sonuçlara ilişkin Modülün geliştirilmesi aşamaları tamamlanamamıştır. Bu nedenle modülün tamamlanması beklendiğinden 2020 yılı ilk 6 aylık Gerçekleşme Sonuçları Raporu hazırlanamamıştır. Bu durumdan dolayı ilgili gösterge gerçekleşmesinin hesaplaması yapılamadığı, eylem planının uygulamasına devam edildiği göz önüne alınarak ve Strateji Bütçe Başkanlığı ile yapılan görüşmede performans hesaplamasının yapılabilmesi için bu gibi durumlarda gerçekliğe uygun tahmini değer girilebileceği görüşünün alınması üzerine ilgili göstergeye ilişkin gerçekleşme değeri tahmini olarak girilmiştir.				
PG4.1.4: Sağlık Uygulama ve Araştırma Merkezinin (Dış Hekimliği Fakültesi ve UAM) kâr ya da zararının toplam ciroya oranı (%)	20,00	4,94	4,95	-18,32	0,00
Açıklama	İlgili gösterge hedefleri yüzde artış şeklinde belirlenmiştir. Covid-19 pandemi sürecinde oluşan mücbir sebep nedeniyle Dış Hekimliği Fakültesi (Dış Hekimliği Fakültesi Döner Sermaye Birimi) gelirlerinde azalma olmuştur.				

İzleme Tablosu 17-A4H2

A4	Kurumsal kapasiteyi geliřtirmek				
H4.2	Fiziki altyapı ve kaynakların geliřtirilmesi				
H4.2 Performansı	60,00				
Sorumlu Birim	Rektörlük				
Performans Göstergeleri	Hedefe Etkisi (%)	Plan Dönemi Başlangıç Değeri* (A)	İzleme Dönemindeki Yıllık Hedeflenen Değeri (B)	İzleme Dönemindeki Gerçekleşme Değeri (C)	Performans (%) (C-A)/(B-A)
PG4.2.1: (Eğitim alanı miktarı) / (Toplam öğrenci sayısı) oranı	20,00	2,92	2,96	3,14	100,00
Açıklama	-				
PG4.2.2: (Araştırma alanı miktarı) / (Toplam öğretim elemanı sayısı) oranı	20,00	26,19	26,50	27,74	100,00
Açıklama	-				
PG4.2.3: (İdari alan miktarı) / (Toplam personel sayısı) oranı	20,00	27,71	28,00	23,70	0,00
Açıklama	-				
PG4.2.4: Arşiv alanı miktarı	20,00	438,00	500,00	0,00	0,00
Açıklama	Covid 19 pandemisi ilgili süreci olumsuz olarak etkilemiştir. Yapı İşleri Daire Başkanlığı'ndan şifai olarak alınan bilgiye göre mevcut olan arşiv alanı ihtiyaç üzerine birime devredilmiş olup, kurumsal arşiv alanımız bulunmamaktadır.				
PG4.2.5: (Sosyal alan miktarı) / (Toplam öğrenci sayısı) oranı	20,00	2,96	3,00	3,18	100,00
Açıklama	-				

İzleme Tablosu 18-A4H3

A4	Kurumsal kapasiteyi geliřtirmek				
H4.3	İnsan kaynakları yönetimine geçilmesi ve geliřtirilmesi				
H4.3 Performansı	30,00				
Sorumlu Birim	Rektörlük				
Performans Göstergeleri	Hedef Etkisi (%)	Plan Dönemi Başlangıç Değeri* (A)	İzleme Dönemindeki Yıllık Hedeflenen Değeri (B)	İzleme Dönemindeki Gerçekleşme Değeri (C)	Performans (%) (C-A)/(B-A)
P.G 4.3.1: Öğrenci sayısı/Öğretim elemanı sayısı	30,00	13,54	14,00	13,029	0,00
Açıklama	İlgili göstergeye ilişkin hedef değerleri her yıl için ayrı verilmiş olup, kümülatif değildir. Bu nedenle Üniversiteler İçin Stratejik Planlama Rehberi'ne göre performans hesaplaması yapıldığında performans düşük gözükmektedir. Her yıl değerinin ayrı verildiği hedeflere uygun olarak performans hesaplandığında gerçek performans %93 tür.				
P.G 4.3.2: İdari personel sayısı/Toplam öğrenci sayısı	30,00	0,024	0,024	0,026	100,00
Açıklama	İlgili göstergede değer koruma hedeflenmiş hesaplama ise bu hedef türüne uygun olarak C/B olarak hesaplanmıştır. (Söz konusu hesaplama kadrolu idari personel sayısı dikkate alınmış olup, sözleşmeli personel ve işçiler ile sürekli işçi sayısı kapsam dışı bırakılmıştır.)				
PG4.3.3: Eğitime katılan idari personel sayısı	20,00	78,00	81,00	0,00	0,00
Açıklama	İlgili göstergeye ilişkin hedef değerleri her yıl için ayrı verilmiş olup, kümülatif değildir. Personel Daire Başkanlığı'nın 13.03.2020 tarih ve 2000021636 sayılı yazısı bkz.				
PG4.3.4: Değişim programları ile giden toplam idari personel sayısı	20,00	1,00	2,00	1,00	0,00
Açıklama	İlgili göstergeye ilişkin hedef değerleri her yıl için ayrı verilmiş olup, kümülatif değildir. Bu nedenle Üniversiteler İçin Stratejik Planlama Rehberi'ne göre performans hesaplaması yapıldığında performans düşük gözükmektedir. Her yıl değerinin ayrı verildiği hedeflere uygun olarak performans hesaplandığında gerçek performans %50'dir. Başvuru kriterlerini sağlayan personel sayısı gerçekleşme değerini etkilemektedir.				
Not	PG4.3.1, PG4.3.3 ve PG 4.3.4 Gösterge hedefleri için Üniversiteler İçin Stratejik Planlama Rehberi hesaplamasına uygun olmadığından H4.3 Performansı düşük olarak gözükmektedir. Söz konusu gösterge hedeflerin kümülatif belirlenmediği dikkate alınarak hesaplama yapıldığında gerçek performans değeri % 67,9 'dur.				

İzleme Tablosu 19-A4H4

A4	Kurumsal kapasiteyi geliřtirmek				
H4.4	Yönetim bilgi sistemlerinin geliřtirilmesi ve iyileřtirilmesi				
H4.4 Performansı	49,49				
Sorumlu Birim	Bilgi İşlem Daire Başkanlığı				
Performans Göstergeleri	Hedefe Etkisi (%)	Plan Dönemi Başlangıç Değeri* (A)	İzleme Dönemindeki Yıllık Hedeflenen Değeri (B)	İzleme Dönemindeki Gerçekleşme Değeri (C)	Performans (%) (C-A)/(B-A)
PG4.4.1: UBYS iyileřtirme/geliřtirme oranı (%)	25,00	99,00	99,00	97,00	97,97
Açıklama	İlgili gösterge hedefleri deęer koruma türünde belirlendiğinden performans hesaplaması Üniversiteler İçin Stratejik Planlama Rehberi'ne uygun olarak C/B olarak yapılmıştır. ÜBYS kapsamında gelen taleplerin büyük bir kısmının geliřtirme talebi olması nedeniyle yazılımsal geliřtirme süreci uzun sürmektedir.				
PG4.4.2: UBYS kullanıcı memnuniyet düzeyi (%)	25,00	85,00	85,00	85,00	100,00
Açıklama	İlgili gösterge hedefleri deęer koruma türünde belirlendiğinden performans hesaplaması Üniversiteler İçin Stratejik Planlama Rehberi'ne uygun olarak C/B olarak yapılmaktadır. Pandemi sürecinde uzaktan süreçlerin yürütülmesine ağırlık verilmiş olup, kullanıcılardan gelen geri bildirimler doğrultusunda sistemsel geliřtirmeler yapılmıştır. Ancak bu süreçte öncelik işlevselliğin sağlanması olduđu için kullanıcılara yönelik anket uygulanamamıştır. Bu durumdan dolayı ilgili gösterge gerçekleşmesinin hesaplaması yapılamadığı, UBYS geliřtirme çalışmalarına devam edildiği göz önüne alınarak ve Strateji ve Bütçe Başkanlığı ile yapılan görüşmede performans hesaplamasının yapılabilmesi için bu gibi durumlarda gerçekliğe uygun tahmini deęer girilebileceği görüşünün alınması üzerine ilgili göstergeye ilişkin gelişme değeri mevcut olan en son deęer üzerinden tahmini olarak girilmiştir.				
PG4.4.3: UBYS erişilebilirlik (Engelsiz Kullanım) oranı (%)	20,00	0,00	0,00	0,00	0,00
Açıklama	2020 yılı için gelişme öngörülmemiştir.				
PG4.4.4: UBYS alt yapısının açık kaynak koda geçiři yapılan modül sayısı	15,00	0,00	0,00	0,00	0,00
Açıklama	2020 yılı için gelişme öngörülmemiştir.				
PG4.4.5: UBYS veri tabanının açık kaynak koda geçiř oranı (%)	15,00	0,00	10,00	0,00	0,00
Açıklama	Covid-19 pandemisi sürecinde ihtiyaç farklılaşması nedeniyle çalışmalara henüz başlanamamıştır.				

İzleme Tablosu 20-A4H5

A4	Kurumsal kapasiteyi geliřtirmek				
H4.5	Kurum kltrnn geliřtirilmesi				
H4.5 Performansı	2,50				
Sorumlu Birim	Rektrlk				
Performans Gstergeleri	Hedefe Etkisi (%)	Plan Dnemi Bařlangıç Deęeri* (A)	İzleme Dnemindeki Yılsonu Hedeflenen Deęer (B)	İzleme Dnemindeki Gerçekleřme Deęeri (C)	Performans (%) (C-A)/(B-A)
PG4.5.1: İ Kontrol Genel Őartlarına Uyum Oranı (%)	50,00	40,00	41,00	40,05	5,00
Aıklama	<p>2020 yılı ilk 6 aylık gerekleřme raporları İ Kontrol Sistemi Modl alıřmaları devam ettięi iin hazırlanamamıřtır. Bu nedenle modln tamamlanması beklendięinden 2020 yılı ilk 6 aylık Gerekleřme Sonuları Raporu hazırlanamamıřtır.</p> <p>Bu durumdan dolayı ilgili gsterge gerekleřmesinin hesaplaması yapılamadıęı, İ Kontrol Őartlarına uyum saęlamaya ynelik eylem planın uygulamasına devam edildięi gz nne alınarak ve Strateji Bte Bařkanlıęı ile yapılan grřmede performans hesaplamasının yapılabilmesi iin bu gibi durumlarda gereklięe uygun tahmini deęer girilebileceęi grřnn alınması zerine ilgili gstergeye iliřkin gerekleřme deęeri tahmini olarak girilmiřtir.</p>				
PG4.5.2: Kurum Kltrnden Memnuniyet Dzeyi	50,00	-	3,20	-	0,00
Aıklama	İlgili gsterge gerekleřmesinin yılda bir defa llmesi uygun grlmř olup, sz konusu izleme dneminde iliřkin gncel veri bulunmamakta olup, yılın ikinci yarısında gerekleřme deęeri llecektir.				

İzleme Tablosu 21-A5H1

A5	Kurumsallaşma düzeyinin temel değerlerimize dayalı olarak artırmak				
H5.1	Kalite yönetim sistemleri uygulamalarının sürekliliğinin sağlanması				
H5.1 Performansı	80,00				
Sorumlu Birim	Rektörlük				
Performans Göstergeleri	Hedef Etkisi (%)	Plan Dönemi Başlangıç Değeri* (A)	İzleme Dönemindeki Yıllık Hedeflenen Değer (B)	İzleme Dönemindeki Gerçekleşme Değeri (C)	Performans (%) (C-A)/(B-A)
PG5.1.1: Yıllık iç tetkik programı sayısı	20,00	1,00	1,00	0,00	0,00
Açıklama	İlgili göstergeye ilişki değer koruma hedeflenmiştir. YÖK KGS Kurumsal Dış Değerlendirme Süreçlerine hazırlık çalışmaları kapsamında, 2020 Yılı Kalite Sistemleri Çalışma Planı (PL/GNL/04) ile 01.05.2020-31.05.2020 tarihleri arasında İç Tetkik Programı planlanmış olup Covid 19 pandemisi sebebiyle gerçekleştirilememiştir.				
PG5.1.2: Geçerli kalite belgelendirmesi sayısı	50,00	2,00	2,00	2,00	100,00
Açıklama	Yönetim sistemi belgelendirmeleri kapsamında, Üniversitemiz, Bilgi İşlem Daire Başkanlığı koordinasyonunda TS 13298 Elektronik Belge Yönetim Sistemi belgesine, Strateji Geliştirme Daire Başkanlığı koordinasyonunda ise TS EN ISO 9001:2015 Kalite Yönetim Sistemi belgesine sahiptir. İlgili göstergeye ilişki değer koruma hedeflenmiştir. Bu kapsamda performans hesaplaması Üniversiteler İçin Stratejik Planlama Rehberi'ne uygun olarak C/B olarak hesaplanmıştır.				
PG5.1.3: Kurum içinde düzenlenen kalite eğitimleri sayısı	30,00	3,00	3,00	19,00	100,00
Açıklama	Üniversitemizde yürütülen Kalite Sistemleri çalışmalarının tüm birimlerimizde aynı nitelikte yürütülebilmesi amacıyla, 2020 Yılı Kalite Sistemleri Çalışma Planı (PL/GNL/04) ile 20.01.2020-28.02.2020 tarihleri arasında Akademik Birimlerimize yönelik "Kalite Sistemleri Eğitimi" gerçekleştirilmesi planlanarak 2020 Yılı Kalite Sistemleri Eğitim Planı (PL/911/06) oluşturulmuştur. Hazırlanan Plan doğrultusunda eğitimler gerçekleştirilmiştir. Ayrıca, Çalışma Planı (PL/GNL/04)'nın 17'nci maddesi gereği de TSE tarafından Üniversitemizde TS EN ISO 9001:2015 KYS İç Tetkikçi Eğitimi düzenlenmiştir. İlgili göstergeye ilişki değer koruma hedeflenmiştir. Bu kapsamda performans hesaplaması Üniversiteler İçin Stratejik Planlama Rehberi'ne uygun olarak C/B olarak hesaplanmıştır.				

İzleme Tablosu 22-A5H2

A5	Kurumsallaşma düzeyinin temel değerlerimize dayalı olarak artırılması				
H5.2	Dış paydaşlarla iletişim ve katılımıcılığın artırılması				
H5.2 Performansı	100,00				
Sorumlu Birim	Rektörlük				
Performans Göstergeleri	Hedef Etkisi (%)	Plan Dönemi Başlangıç Değeri* (A)	İzleme Dönemindeki Yıllık Hedeflenen Değer (B)	İzleme Dönemindeki Gerçekleşme Değeri (C)	Performans (%) (C-A)/(B-A)
PG5.2.1: Dış paydaşlar ile gerçekleştirilen yıllık geribildirim ve değerlendirme toplantıları sayısı	30,00	-	10,00	94,00	100,00
Açıklama	İlgili göstergeye ilişkin hedef değerleri her yıl için ayrı verilmiş olup, kümülatif değildir. İlgili göstergeye ilişkin gerçekleşme verisi Genel Sekreterlik, İç Denetim Birimi, Hukuk Müşavirliği, Daire Başkanlıkları, Enstitüler, Fakülteler ve Yüksekokullar tarafından Strateji Geliştirme Daire Başkanlığına gönderilen veriler toplanarak elde edilmiştir.				
PG5.2.2: Öğrenci memnuniyet düzeyi (%)	40,00	78,00	79,00	79,00	100,00
Açıklama	-				
PG5.2.3: Resmi olarak kurulmuş iş birliklerine dayalı uluslararası dış paydaş sayısı	30,00	110,00	115,00	127,00	100,00
Açıklama	-				

İzleme Tablosu 23-A5H3

A5	Kurumsallaşma düzeyinin temel değerlerimize dayalı olarak artırılması				
H5.3	İç paydaşlar arası nitelikli iletişimin artırılması				
H5.3 Performansı	59,31				
Sorumlu Birim	Rektörlük				
Performans Göstergeleri	Hedef Etkisi (%)	Plan Dönemi Başlangıç Değeri* (A)	İzleme Dönemindeki Yıllık Hedeflenen Değer (B)	İzleme Dönemindeki Gerçekleşme Değeri (C)	Performans (%) (C-A)/(B-A)
PG5.3.1: Akademik personel memnuniyet düzeyi (%)	40,00	55,10	58,00	56,50	48,28
Açıklama	İlgili veri 2019 yılı verilerini (mevcut olan en güncel veri) göstermektedir. Personel memnuniyet anketi, ülke genelinde birçok kurumu olumsuz etkileyen Covid-19 pandemi sebebiyle uygulanamamıştır. 2020 yılının verilerinin elde edilmesi için yılın ikinci yarısında anketin elektronik ortama aktarılması uygulanması ayrıca aktif kullanılan uzaktan eğitim, dönüşümlü çalışma vb. uygulamaların verimini ölçmek için anketin de güncellenmesi planlanmaktadır.				
PG5.3.2: Personele yönelik düzenlenen sosyal etkinlik sayısı	20,00	3,00	3,00	0,00	0,00
Açıklama	İlgili göstergeye ilişkin hedef değerleri her yıl için ayrı verilmiş olup, kümülatif değildir. Bkz. 18.03.2020 tarih ve 2000021636 sayılı yazı.				
PG5.3.3: İdari personel memnuniyet düzeyi (%)	40,00	47,40	50,00	57,20	100,00
Açıklama	İlgili veri 2019 yılı verilerini (mevcut olan en güncel veri) göstermektedir. Personel memnuniyet anketi ülke genelinde birçok kurumu olumsuz etkileyen pandemi sebebiyle uygulanamamıştır. İlgili yılın verilerinin elde edilmesi için 2020 yılının ikinci yarısında anketin elektronik ortama aktarılması uygulanması ayrıca aktif kullanılan uzaktan eğitim, dönüşümlü çalışma vb. uygulamaların verimini ölçmek için anketin de güncellenmesi planlanmaktadır.				

İzleme Tablosu 24-A5H4

A5	Kurumsallaşma düzeyinin temel değerlerimize dayalı olarak artırılması				
H5.4	Risk tabanlı süreç yönetiminin geliştirilmesi				
H5.4 Performansı	0,00				
Sorumlu Birim	Rektörlük				
Performans Göstergeleri	Hedef Etkisi (%)	Plan Dönemi Başlangıç Değeri* (A)	İzleme Dönemindeki Yıllık Hedeflenen Değer (B)	İzleme Dönemindeki Gerçekleşme Değeri (C)	Performans (%) (C-A)/(B-A)
PG5.4.1: Gerçekleştirilen risk değerlendirme sayısı	50,00	0,00	1,00	0,00	0,00
Açıklama	Risk değerlendirme çalışmalarının Üniversitemiz Kamu İç Kontrol Standartlarına Uyum Eylem Planı revizyonu kapsamında gerçekleştirilmesi planlanmakta olup, eylem planı revizyon çalışmaları Covid-19 pandemisi nedeniyle gecikmeye uğramıştır.				
PG5.4.2: Risk yönetimi kapsamında yapılan etkinlik (toplantı, eğitim, çalıştay vs.) sayısı	50,00	0,00	2,00	0,00	0,00
Açıklama	Covid-19 tedbirleri kapsamında toplantı, eğitim, çalıştay, anket çalışmaları yapılamamıştır.				

İzleme Tablosu 25-A5H5

A5	Kurumsallaşma düzeyinin temel değerlerimize dayalı olarak artırılması				
H5.5	Üniversitenin iyi tanınırlığını artırmak				
H5.5 Performansı	60,00				
Sorumlu Birim	Rektörlük				
Performans Göstergeleri	Hedef Etkisi (%)	Plan Dönemi Başlangıç Değeri* (A)	İzleme Dönemindeki Yıllık Hedeflenen Değer (B)	İzleme Dönemindeki Gerçekleşme Değeri (C)	Performans (%) (C-A)/(B-A)
PG5.5.1: Üniversite web sayfasını ziyaret sayısı	25,00	30000,00	31500,00	62688,00	100,00
Açıklama	İlgili göstergeye ilişkin hedef değerleri her yıl için ayrı verilmiş olup, kümülatif değildir. Covid-19 pandemisi dolayısıyla tüm süreçlerin çevrim içi olarak sürdürülmesi web sayfası ziyaret sayısının artmasını sağlamıştır.				
PG5.5.2: Üniversite tanıtıcı etkinlik (fuar, tanıtım amaçlı etkinlikler, düzenlenen okul gezileri vb.) sayısı	40,00	89,00	95,00	15,00	0,00
Açıklama	Covid-19 pandemisi sebebiyle 15 Mart 2020 tarihinden itibaren Nisan, Mayıs ve Haziran aylarında tanıtım yapılamamıştır. Pandemi nedeniyle yılsonu hedeflenen değere ulaşamayacağı öngörülmektedir. İlgili göstergeye ilişkin hedef değerleri her yıl için ayrı verilmiş olup, kümülatif değildir. Bu nedenle Üniversiteler İçin Stratejik Planlama Rehberi'ne göre performans hesaplaması yapıldığında performans düşük gözükmemektedir. Her yıl değerinin ayrı verildiği hedeflere uygun olarak performans hesaplandığında gerçek performans %15,79 'dur.				
PG5.5.3: Sosyal medya takipçi sayısı (Twitter ve Facebook)	25,00	15434,00	15634,00	18285,00	100,00
Açıklama	Covid-19 pandemisi sebebiyle sosyal medya hesaplarının olağan dönemlerden daha aktif kullanılması hedeflenen değerin üzerine çıkılmasını sağlamıştır.				
PG5.5.4: Üniversite web sayfası memnuniyet düzeyi (%)	10,00	-	55,00	-	-
Açıklama	Üniversitemiz web sayfasının yeni versiyonuna çalışılmış olup, yeni versiyon çalışmaları yapıldığı için memnuniyet düzeyi ölçülememiştir.				
Not	PG5.5.1 ve PG5.5.2 Gösterge hedefleri için Üniversiteler İçin Stratejik Planlama Rehberi hesaplamasına uygun olmadığından H5.5 Performansı düşük olarak gözükmemektedir. Söz konusu gösterge hedeflerin kümülatif belirlenmediği dikkate alınarak hesaplama yapıldığında gerçek performans değeri % 56,31 'dir.				

3. HEDEFLERDEN SORUMLU VE İŞBİRLİĞİ YAPILACAK BİRİMLER

Tablo 3. Hedeflerden Sorumlu ve İşbirliği Yapılacak Birimler (İdari)

Hedeflerden Sorumlu ve İşbirliği Yapılacak Birimler (İdari)														
Hedefler	Harcama Birimleri													
	Rektörlük (Rektör)	Genel Sekreterlik	İç Denetim Birimi	Bilgi İşlem Daire Başkanlığı	İdari ve Mali İşler Daire Başkanlığı	Kütüphane ve Dokümantasyon Daire Başkanlığı	Öğrenci İşleri Daire Başkanlığı	Personel Daire Başkanlığı	Sağlık Kültür ve Spor Daire Başkanlığı	Strateji Geliştirme Daire Başkanlığı	Yapı İşleri ve Teknik Daire Başkanlığı	Hukuk Müşavirliği	Döner Sermaye İşletme Müdürlüğü	Destek Hizmetleri ve Güvenlik Birimi
Hedef 1.1: Akredite program sayısının artırılması	S													
Hedef 1.2: Akademik insan kaynaklarının geliştirilmesi	S							İ						
Hedef 1.3: Öğrenme kaynaklarının iyileştirilmesi	S					İ								
Hedef 1.4: Alternatif eğitim öğretim ihtiyacının karşılanması	S			İ										
Hedef 1.5: Eğitim öğretimde uluslararasılaşma kanallarının açılması	S			İ			İ							
Hedef 2.1: Araştırma altyapısının geliştirilmesi	S				İ		İ	İ			İ			
Hedef 2.2: Bilimsel araştırma projelerinin artırılması	S													
Hedef 2.3: İleri araştırma uygulamalarının iyileştirilmesi ve geliştirilmesi	S													
Hedef 2.4: Bilimsel yayınların artırılması	S					İ								
Hedef 2.5: Bilimsel toplantı nitelikli organizasyonların artırılması	S													
Hedef 3.1: Üniversite-sanayi iş birliğinin geliştirilmesi	S													
Hedef 3.2: Bilirkişilik, danışmanlık hizmetlerinin artırılması	S												İ	
Hedef 3.3: Toplumsal katkı sağlamaya yönelik faaliyetlerin geliştirilmesi	S								İ					
Hedef 3.4: Sağlık hizmetlerinin artırılması ve iyileştirilmesi	S												İ	
Hedef 3.5: Sürekli eğitim hizmetlerinin artırılması ve iyileştirilmesi	S												İ	
Hedef 4.1: Mali kaynak yönetiminin güçlendirilmesi ve kaynakların geliştirilmesi	S	İ	İ	İ	İ	İ	İ	İ	İ	İ	İ	İ	İ	İ
Hedef 4.2: Fiziki altyapı ve kaynakların geliştirilmesi	S	İ	İ	İ	İ	İ	İ	İ	İ	İ	İ	İ	İ	İ
Hedef 4.3: İnsan kaynakları yönetimine geçilmesi ve geliştirilmesi	S	İ	İ	İ	İ	İ	İ	İ	İ	İ	İ	İ	İ	İ
Hedef 4.4: Yönetim bilgi sistemlerinin geliştirilmesi ve iyileştirilmesi	S	İ	İ	İ	İ	İ	İ	İ	İ	İ	İ	İ	İ	İ
Hedef 4.5: Kurum kültürünün geliştirilmesi	S	İ	İ	İ	İ	İ	İ	İ	İ	İ	İ	İ	İ	İ
Hedef 5.1: Kalite yönetim sistemleri uygulamalarının sürekliliğinin sağlanması	S	İ	İ	İ	İ	İ	İ	İ	İ	İ	İ	İ	İ	İ
Hedef 5.2: Dış paydaşlarla iletişim ve katılımı artırılması	S	İ	İ	İ	İ	İ	İ	İ	İ	İ	İ	İ	İ	İ
Hedef 5.3: İç paydaşlar arası nitelikli iletişimin artırılması	S	İ						İ						
Hedef 5.4: Risk tabanlı süreç yönetiminin geliştirilmesi	S	İ	İ	İ	İ	İ	İ	İ	İ	İ	İ	İ	İ	İ
Hedef 5.5: Üniversitenin iyi tanınırlığının sağlanması	S	İ												

S: Sorumlu Birim, İ: İş Birliği Yapılacak Birim

Tablo 4. Hedeflerden Sorumlu ve İşbirliği Yapılacak Birimler (Akademik)

Hedeflerden Sorumlu ve İşbirliği Yapılacak Birimler (Akademik)																				
Hedefler	Harcama Birimleri																			
	Rektörlük (Rektör)	Sağlık Bilimleri Enstitüsü	Fen Bilimleri Enstitüsü	Sosyal Bilimler Enstitüsü	Dış Hekimliği Fakültesi	Eczacılık Fakültesi	Gemi İnşaatı ve Denizcilik F.	İktisadi ve İdari Bilimler F.	İslami İlimler Fakültesi	Mühendislik ve Mimarlık F.	Orman Fakültesi	Sanat ve Tasarım Fakültesi	Sağlık Bilimleri Fakültesi	Sin Ürünleri Fakültesi	Sosyal ve Beşeri Bilimler	Turizm Fakültesi	Tıp Fakültesi	Yabancı Diller Yüksekokulu	Çelebi Mestek Yüksekokulu	Sağlık Hizmetleri MYO
Hedef 1.1: Akredite program sayısının artırılması	S	İ	İ	İ	İ	İ	İ	İ	İ	İ	İ	İ	İ	İ	İ	İ	İ	İ	İ	İ
Hedef 1.2: Akademik insan kaynaklarının geliştirilmesi	S				İ	İ	İ	İ	İ	İ	İ	İ	İ	İ	İ	İ	İ	İ	İ	İ
Hedef 1.3: Öğrenme kaynaklarının iyileştirilmesi	S	İ	İ	İ	İ	İ	İ	İ	İ	İ	İ	İ	İ	İ	İ	İ	İ	İ	İ	İ
Hedef 1.4: Alternatif eğitim öğretim ihtiyacının karşılanması	S	İ	İ	İ	İ	İ	İ	İ	İ	İ	İ	İ	İ	İ	İ	İ	İ			
Hedef 1.5: Eğitim öğretimde uluslararasılaşma kanallarının açılması	S	İ	İ	İ	İ	İ	İ	İ	İ	İ	İ	İ	İ	İ	İ	İ	İ	İ		
Hedef 2.1: Araştırma altyapısının geliştirilmesi	S	İ	İ	İ	İ	İ	İ	İ	İ	İ	İ	İ	İ	İ	İ	İ	İ	İ	İ	İ
Hedef 2.2: Bilimsel araştırma projelerinin artırılması	S	İ	İ	İ	İ	İ	İ	İ	İ	İ	İ	İ	İ	İ	İ	İ	İ	İ	İ	İ
Hedef 2.3: İleri araştırma uygulamalarının iyileştirilmesi ve geliştirilmesi	S	İ	İ	İ	İ	İ	İ	İ	İ	İ	İ	İ	İ	İ	İ	İ	İ	İ	İ	İ
Hedef 2.4: Bilimsel yayınların artırılması	S	İ	İ	İ	İ	İ	İ	İ	İ	İ	İ	İ	İ	İ	İ	İ	İ	İ	İ	İ
Hedef 2.5: Bilimsel toplantı nitelikli organizasyonların artırılması	S	İ	İ	İ	İ	İ	İ	İ	İ	İ	İ	İ	İ	İ	İ	İ	İ	İ	İ	İ
Hedef 3.1: Üniversite-sanayi iş birliğinin geliştirilmesi	S	İ	İ	İ	İ	İ	İ	İ	İ	İ	İ	İ	İ	İ	İ	İ	İ	İ	İ	İ
Hedef 3.2: Bilirkişilik, danışmanlık hizmetlerinin artırılması	S	İ	İ	İ	İ	İ	İ	İ	İ	İ	İ	İ	İ	İ	İ	İ	İ	İ	İ	İ
Hedef 3.3: Toplumsal katkı sağlamaya yönelik faaliyetlerin geliştirilmesi	S	İ	İ	İ	İ	İ	İ	İ	İ	İ	İ	İ	İ	İ	İ	İ	İ	İ	İ	İ
Hedef 3.4: Sağlık hizmetlerinin artırılması ve iyileştirilmesi	S				İ															
Hedef 3.5: Sürekli eğitim hizmetlerinin artırılması ve iyileştirilmesi	S																			
Hedef 4.1: Mali kaynak yönetiminin güçlendirilmesi ve kaynakların geliştirilmesi	S	İ	İ	İ	İ	İ	İ	İ	İ	İ	İ	İ	İ	İ	İ	İ	İ	İ	İ	İ
Hedef 4.2: Fiziki altyapı ve kaynakların geliştirilmesi	S	İ	İ	İ	İ	İ	İ	İ	İ	İ	İ	İ	İ	İ	İ	İ	İ	İ	İ	İ
Hedef 4.3: İnsan kaynakları yönetimine geçilmesi ve geliştirilmesi	S	İ	İ	İ	İ	İ	İ	İ	İ	İ	İ	İ	İ	İ	İ	İ	İ	İ	İ	İ
Hedef 4.4: Yönetim bilgi sistemlerinin geliştirilmesi ve iyileştirilmesi	S	İ	İ	İ	İ	İ	İ	İ	İ	İ	İ	İ	İ	İ	İ	İ	İ	İ	İ	İ
Hedef 4.5: Kurum kültürünün geliştirilmesi	S	İ	İ	İ	İ	İ	İ	İ	İ	İ	İ	İ	İ	İ	İ	İ	İ	İ	İ	İ
Hedef 5.1: Kalite yönetim sistemleri uygulamalarının sürekliliğinin sağlanması	S	İ	İ	İ	İ	İ	İ	İ	İ	İ	İ	İ	İ	İ	İ	İ	İ	İ	İ	İ
Hedef 5.2: Dış paydaşlarla iletişim ve katılımı artırılması	S	İ	İ	İ	İ	İ	İ	İ	İ	İ	İ	İ	İ	İ	İ	İ	İ	İ	İ	İ
Hedef 5.3: İç paydaşlar arası nitelikli iletişimin artırılması	S																			
Hedef 5.4: Risk tabanlı süreç yönetiminin geliştirilmesi	S	İ	İ	İ	İ	İ	İ	İ	İ	İ	İ	İ	İ	İ	İ	İ	İ	İ	İ	İ
Hedef 5.5: Üniversitenin iyi tanınırlığının sağlanması	S																			

S: Sorumlu Birim, İ: İş Birliği Yapılacak Birim

Hedef 5.2: Dış paydaşlarla iletişim ve katılımı artırılması	S	i	i	i	i	i	i	i	i	i	i	i	i	i	i	i	i	i	i	i	i	i	i	S	i	i	i
Hedef 5.3: İç paydaşlar arası nitelikli iletişimin artırılması	S								i														S				
Hedef 5.4: Risk tabanlı süreç yönetiminin geliştirilmesi	S	i	i	i	i	i	i	i	i	i	i	i	i	i	i	i	i	i	i	i	i	i	i	i	i	i	i
Hedef 5.5: Üniversitenin iyi tanınırlığının sağlanması	S																										
S: Sorumlu Birim, İ: İş Birliği Yapılacak Birim																											

Tablo 6. Hedeflerden Sorumlu ve İşbirliği Yapılacak Birimler (Koordinatörlükler/Komisyonlar)

Hedeflerden Sorumlu ve İşbirliği Yapılacak Birimler (Koordinatörlükler/Komisyonlar)											
Hedefler	Harcama Birimleri										
	Rektörlük (Rektör Yardımcıları)	Basın ve Halkla İlişkiler Koordinatörlüğü	Proje Genel Koordinatörlüğü	Bilimsel Araştırma Projeleri Koordinatörlüğü	Dış İlişkiler Koordinatörlüğü	Eğitim Öğretim Koordinatörlüğü	Eğitim Komisyonu	Üniversite Kalite Komisyonu	İKÇÜ Mezunlar Ofisi	ÖYP Kurum Koordinasyon Birimi	Engelsiz Üniversite Koordinatörlüğü
Hedef 1.1: Akredite program sayısının artırılması	S										
Hedef 1.2: Akademik insan kaynaklarının geliştirilmesi	S				İ	İ					
Hedef 1.3: Öğrenme kaynaklarının iyileştirilmesi	S										
Hedef 1.4: Alternatif eğitim öğretim ihtiyacının karşılanması	S										
Hedef 1.5: Eğitim öğretimde uluslararasılaşma kanallarının açılması	S				İ						
Hedef 2.1: Araştırma altyapısının geliştirilmesi	S		İ	İ							
Hedef 2.2: Bilimsel araştırma projelerinin artırılması	S		İ	İ							
Hedef 2.3: İleri araştırma uygulamalarının iyileştirilmesi ve geliştirilmesi	S		İ	İ							
Hedef 2.4: Bilimsel yayınların artırılması	S		İ	İ							
Hedef 2.5: Bilimsel toplantı nitelikli organizasyonların artırılması	S		İ	İ							
Hedef 3.1: Üniversite-sanayi iş birliğinin geliştirilmesi	S		İ	İ							
Hedef 3.2: Bilirkişilik, danışmanlık hizmetlerinin artırılması	S										
Hedef 3.3: Toplumsal katkı sağlamaya yönelik faaliyetlerin geliştirilmesi	S										
Hedef 3.4: Sağlık hizmetlerinin artırılması ve iyileştirilmesi	S										
Hedef 3.5: Sürekli eğitim hizmetlerinin artırılması ve iyileştirilmesi	S										
Hedef 4.1: Mali kaynak yönetiminin güçlendirilmesi ve kaynakların geliştirilmesi	S	İ	İ	İ	İ	İ	İ	İ	İ	İ	İ
Hedef 4.2: Fiziki altyapı ve kaynakların geliştirilmesi	S	İ	İ	İ	İ	İ	İ	İ	İ	İ	İ
Hedef 4.3: İnsan kaynakları yönetimine geçilmesi ve geliştirilmesi	S	İ	İ	İ	İ	İ	İ	İ	İ	İ	İ
Hedef 4.4: Yönetim bilgi sistemlerinin geliştirilmesi ve iyileştirilmesi	S	İ	İ	İ	İ	İ	İ	İ	İ	İ	İ
Hedef 4.5: Kurum kültürünün geliştirilmesi	S	İ	İ	İ	İ	İ	İ	İ	İ	İ	İ
Hedef 5.1: Kalite yönetim sistemleri uygulamalarının sürekliliğinin sağlanması	S	İ	İ	İ	İ	İ	İ	İ	İ	İ	İ
Hedef 5.2: Dış paydaşlarla iletişim ve katılımı artırılması	S	İ	İ	İ	İ	İ	İ	S/İ	İ	İ	İ
Hedef 5.3: İç paydaşlar arası nitelikli iletişimin artırılması	S							S/İ			
Hedef 5.4: Risk tabanlı süreç yönetiminin geliştirilmesi	S	İ	İ	İ	İ	İ	İ	İ	İ	İ	İ
Hedef 5.5: Üniversitenin iyi tanınırlığının sağlanması	S										

S: Sorumlu Birim, İ: İş Birliği Yapılacak Birim

EKLER

EK-1 Stratejik Plan İzleme ve Değerlendirme Sürecinde Yer Alan Aktörler

1. Üst Yönetici

Üniversitelerde en üst yönetici olan rektör, üst yöneticidir.

2. Strateji Geliştirme Kurulu

STRATEJİ GELİŞTİRME KURULU		
Adı Soyadı	Unvanı	Birimi
Prof. Dr. Saffet KÖSE	Rektör	Rektörlük
Prof. Dr. Adnan KAYA	Rektör Yardımcısı	Rektörlük
Prof. Dr. Turan GÖKÇE	Rektör Yardımcısı	Rektörlük
Prof. Dr. Mehmet İrfan KARADEDE	Rektör Yardımcısı	Rektörlük
Prof. Dr. Mutlu AYTEMİR	Dekan	Eczacılık Fakültesi
Prof. Dr. İbrahim KOCABAŞ	Dekan V.	Gemi İnşaatı ve Denizcilik Fakültesi
Prof. Dr. Serhat BURMAOĞLU	Dekan V.	İktisadi ve İdari Bilimler Fakültesi
Prof. Dr. Siddık KORKMAZ	Dekan	İslami İlimler Fakültesi
Prof. Dr. Aydoğan SAVRAN	Dekan	Mühendislik ve Mimarlık Fakültesi
Prof. Dr. Süleyman AKBULUT	Dekan	Orman Fakültesi
Prof. Dr. Derya ÖZER KAYA	Dekan	Sağlık Bilimleri Fakültesi
Prof. Dr. Fikri SALMAN	Dekan	Sanat Tasarım Fakültesi
Prof. Dr. Tevfik Tansel TANRIKUL	Dekan V.	Su Ürünleri Fakültesi
Prof. Dr. Barış Önder PAMUK	Dekan V.	Tıp Fakültesi
Prof. Dr. Mehmet Emre GÜLER	Dekan V.	Turizm Fakültesi
Prof. Dr. Muhsin AKBAŞ	Yönetim Kurulu Üyesi	Sosyal Bilimler Enstitüsü
Prof. Dr. Yüksel KÜÇÜKZEYBEK	Yönetim Kurulu Üyesi	Tıp Fakültesi
Öğr. Gör. Nuretdin MEMUR	Genel Sekreter V.	Çelebi Meslek Yüksekokulu

3. Strateji Geliştirme Daire Başkanlığı

STRATEJİ GELİŞTİRME DAİRE BAŞKANLIĞI	
Adı soyadı	Unvanı
Erkan KÜÇÜKKILINÇ	Strateji Geliştirme Daire Başkanı
Mine ŞAHİN	Mali Hizmetler Uzmanı/Stratejik Yönetim ve Planlama Birim Sorumlusu

4. Harcama Birimleri

Üniversitemiz bütçesinden ödenek gönderme belgesi ile ödenek tahsis edilen ve harcama yetkisi bulunan birimleri ifade eder.