

 TS EN ISO 9001:2015	T.C. İZMİR KÂTİP ÇELEBİ ÜNİVERSİTESİ	
	2021 YILI 2. DÖNEM KURULUŞ BRİFİNG RAPORU	Dok. No: RP/GNL/33
		İlk Yayın Tar.: 9.02.2022
		Rev. No/Tar.: 00/...
	Sayfa 1 / 42	



BRİFİNG DOSYASI (2021 YILI 2. DÖNEM)

Izmir Kâtip Çelebi Üniversitesi



İÇİNDEKİLER

I. GİRİŞ.....	3
II. KURUM / KURULUŞUN TARİHÇESİ	7
III. HİZMETİN KONUSU.....	10
IV. ÖRGÜT YAPISI	12
A. PERSONEL DURUMU.....	14
a. Mevcut, Kadro Açığı, İhtiyaç	14
b. Öğrenci Durumu	15
B. HİZMET ARAÇ VE GEREÇLERİ DURUMU	16
a. Hizmet Binası İle İlgili Bilgiler.....	16
b. Araç İle İlgili Bilgiler	24
C. HİZMET ALANI İLE İLGİLİ İZMİR GENELİNİ KAPSAYAN İSTATİSTİKİ BİLGİLER.....	25
V. HİZMET/YATIRIM DURUMU/HİZMET ALANI İLE İLGİLİ YAPILAN ÇALIŞMALAR	26
VI. İHTİYAÇLAR, SORUNLAR VE ÇÖZÜM ÖNERİLERİ.....	31
A. İHTİYAÇLAR	31
B. SORUNLAR.....	35
C. ÖNERİLER.....	37
VII. EK GÖRÜŞ VE DÜŞÜNCELER	40

I. GİRİŞ

MİSYONUMUZ

İnsanlığın refahını arttırmak temel amacıyla; bilimsel araştırmalar yapmak, meslekî ve akademik alanda yetkin, temel değerlerimizle donatılmış bireyler yetiştirmek, üretilen değerleri ekonomik çevreye ve bilgi birikimini toplumun hizmetine sunmaktır.

VİZYONUMUZ

Bilimsel araştırmalarla akademik dünyaya, yarattığı etkin fayda ile uluslararası topluma ilham veren ekol bir üniversite olmak.

KALİTE POLİTİKAMIZ

Üniversitemizin misyonu, vizyonu ve yükseköğretimin gerektirdiği temel ve evrensel değerler çerçevesinde, stratejik plan ile belirlenen **Eğitim-Öğretim, AR-GE ve Girişimcilik, Toplumsal Katkı ve Yönetim Hizmetleri** faaliyetlerine ait proseslerin işletiminde;

- Uluslararası standartlarda bilim, teknoloji ve sanat ile yüksek katma değer sağlayan AR-GE ve Girişimcilik projeleri geliştirmeyi,
- Değişen dünya şartlarına göre mesleğinin gerektirdiği yetkinliklerle donatılmış, bilinç düzeyi yüksek, ahlaki ve mesleki etik değerlere sahip bireyler yetiştirmeyi,
- Ulusal ve uluslararası başarılar ile yaşadığımız toplumun bilimsel, sosyal ve kültürel gelişimini en üst düzeye çıkarmayı,
- Performans odaklı, ekip ruhu ve uyumuna sahip, bireysel gelişimin sürekliliğine inanan, verimli bir insan kaynağı oluşturmayı,

Temel ilke edinerek iç ve dış tüm paydaşların tam katılımını ve yüksek memnuniyetini sağlayarak; sürekli gelişim, iyileştirme ve sürdürülebilirlik prensibi yanında, risk ve fırsatları dikkate alan, şeffaf ve hesap verebilir, etik ilkelere bağlı, etkin ve etkili yönetim ve öğrenci odaklı yaklaşımıyla,

Misyon farklılaşması ve ihtisaslaşma odaklı stratejik yönelimi destekleyen, ulusal ve uluslararası zeminde kabul görmüş bir **Araştırma Üniversitesi** tesis etmektir.

TEMEL DEĞERLERİMİZ

- Ahlak ve Mesleki Etik
- Katılımcılık
- Şeffaflık ve Hesap Verebilirlik
- Estetik ve Çevre Duyarlılığı
- Liyakat
- Yenilikçilik
- Yüksek Kalite

II. KURUM / KURULUŞUN TARİHÇESİ

İzmir Kâtip Çelebi Üniversitesi, Türkiye Büyük Millet Meclisi tarafından 14.07.2010 tarihinde kabul edilen ve 27648 sayılı Resmi Gazete’de yayınlanarak (27.07.2010) yürürlüğe giren 6005 sayılı “Yüksek Öğretim Kurumları Teşkilatı Kanunu ile Bazı Kanun ve Kanun Hükmünde Kararnamelerde Değişiklik Yapılmasına Dair Kanun” uyarınca kurulmuş bir devlet üniversitesidir.

Üniversite yerleşkesi için, İzmir’de bulunan yükseköğretim kurumlarının coğrafi dağılımı göz önünde bulundurularak, sınırları dâhilindeki Atatürk Organize Sanayi Bölgesi ile hızlı gelişme potansiyeli gösteren ve üniversite-sanayi işbirliği için elverişli şartlar taşıyan İzmir kuzey aksı tercih edilmiş ve o tarih itibariyle özelleştirme kapsamına alınan Balatçık Yaprak Tütün İşleme Tesisleri’nin arazisi Hazine ve Maliye Bakanlığının Olur’u ile İzmir Kâtip Çelebi Üniversitesi Çiğli Yerleşke bölgesi olarak belirlenmiştir. Başlangıçta İzmir Atatürk Eğitim ve Araştırma Hastanesi’nde konuşlanan Rektörlük ve idari birimler, yerleşke bölgesinin tespitinden sonra kısa bir süre Çiğli Belediyesi’nce tahsis edilen Çiğli Belediyesi Ek Hizmet Binasında hizmet vermiş, hızla tamamlanan mimari dönüşüm projeleri ile de Rektörlük ve tüm idari birimler Eylül 2011 itibariyle yerleşkedeki Rektörlük binasına taşınmıştır.

Üniversitemiz ilk öğrencilerini 2011-2012 eğitim-öğretim yılında Tıp Fakültesi ve Sağlık Bilimleri Fakültesi Hemşirelik Bölümü’ne kaydetmiştir. Üniversitemiz bünyesinde İzmir Atatürk Eğitim ve Araştırma Hastanesi ile Çiğli Belediye Binası Konferans Salonu’nda Birlikte Kullanım Protokolü çerçevesinde eğitim vermeye başlanmış; sağlık eğitiminin sağlık hizmetleri ile birlikte uygulamalı olarak sürdürülebilmesi amacıyla 2012 yılında Çiğli Aydınlikevler Sağlık Yerleşkesi hizmete açılmıştır.

2021 yılı itibariyle Aydınlıkevler ve Çiğli Ana Yerleşkelerinde, 149.800 m²'si kapalı alan ve 736.894 m²'si açık alanda eğitim-öğretim, araştırma ve geliştirme, toplumsal katkı ve yönetim hizmetleri ana faaliyetleri yürütülmektedir. Mithatpaşa ve Göztepe Ek Hizmet Binaları ile Bayraklı ve Çiğli Yeni Mahalle yerleşke alanlarında ise projelendirme ve ihale süreçleri devam etmektedir.

Kuruluş itibariyle açılmış bulunan Diş Hekimliği, Eczacılık, Gemi İnşaatı ve Denizcilik, İktisadi ve İdari Bilimler, Mühendislik ve Mimarlık, Orman, Sağlık Bilimleri, Su Ürünleri, Tıp ve Turizm fakültelerine 2012 yılında İslami İlimler ile Sosyal ve Beşeri Bilimler fakülteleri, 2017 yılında Sanat ve Tasarım Fakültesi ve 2021 yılında ise Hukuk Fakültesi eklenmiştir. Yabancı Diller Yüksekokulunda destek eğitim, Sağlık Hizmetleri ve Çelebi Meslek yüksekokullarında ön lisans; Fen Bilimleri, Sağlık Bilimleri ve Sosyal Bilimler enstitülerinde ise lisansüstü programlar yürütülmektedir.

Eğitim-öğretim, araştırma-geliştirme ve girişimcilik, toplumsal katkı ile yönetim hizmetleri ana proseslerini yürüten üniversitemizde, 2016 yılından beri araştırma odaklı bir yönelim belirginleşmiş, üst politika belgelerinde son yıllarda özellikle vurgulanan yükseköğretimde farklılaşma tercihi yapılması gereği ve araştırma odağı yönünde güçlenen paydaş görüşleri sonucunda bu yönelim, 2020-2024 dönemi Stratejik Planı ile üniversitemiz vizyonuna yansıtılmıştır.

Uluslararasılaşma hedefleri doğrultusunda farklı ülkelerden yükseköğretim kurumları ile akademik işbirliği anlaşması imzalamış bulunan İzmir Kâtip Çelebi Üniversitesi; nitelikli öğretim kadrosu, yükselen uluslararası yayın ve proje grafiği, istikrarlı artış gösteren öğrenci sayısı, sürekli genişleyen laboratuvar ve kütüphane imkânları, yerleşkelerinde düzenlenen çeşitli sosyal ve kültürel etkinliklerle; bölgenin, ülkenin

ve uluslararası akademik dünyanın saygın bir üyesi olma yolunda kararlı adımlarla yürümeye devam etmektedir.

III. HİZMETİN KONUSU

2547 sayılı Yükseköğretim Kanununun 12'nci maddesi uyarınca yükseköğretim kurumlarının görevleri;

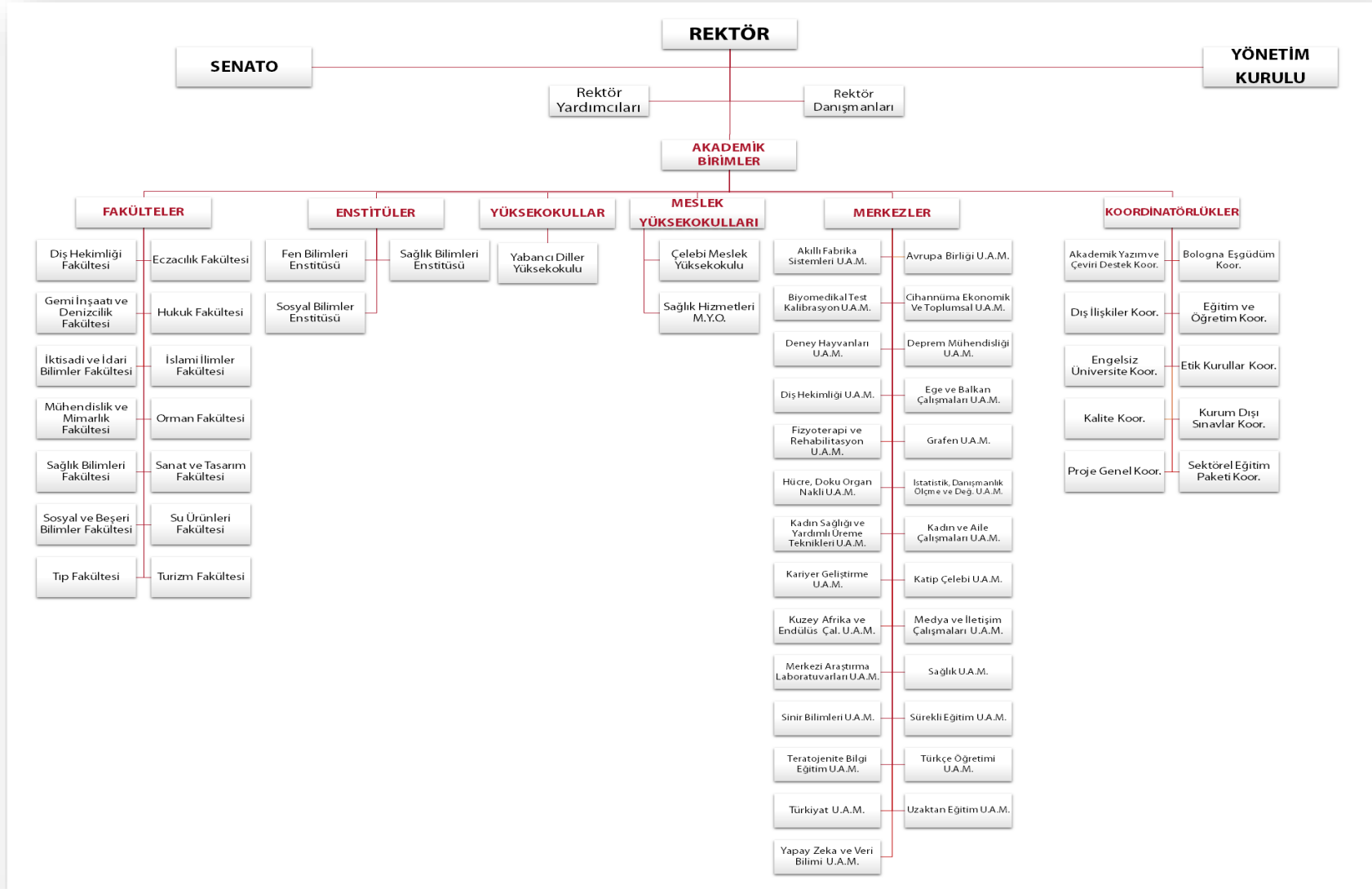
1. Çağdaş uygarlık ve eğitim-öğretim esaslarına dayanan bir düzen içinde, toplumun ihtiyaçları ve kalkınma planları ilke ve hedeflerine uygun ve ortaöğretime dayalı çeşitli düzeylerde eğitim-öğretim, bilimsel araştırma, yayım ve danışmanlık yapmak,
2. Kendi ihtisas gücü ve maddi kaynaklarını rasyonel, verimli ve ekonomik şekilde kullanarak, milli eğitim politikası ve kalkınma planları ilke ve hedefleri ile Yükseköğretim Kurulu tarafından yapılan plan ve programlar doğrultusunda, ülkenin ihtiyacı olan dallarda ve sayıda insan gücü yetiştirmek,
3. Türk toplumunun yaşam düzeyini yükseltici ve kamuoyunu aydınlatıcı bilim verilerini söz, yazı ve diğer araçlarla yaymak,
4. Örgün, yaygın, sürekli ve açık eğitim yoluyla toplumun özellikle sanayileşme ve tarımda modernleşme alanlarında eğitilmesini sağlamak,
5. Ülkenin bilimsel, kültürel, sosyal ve ekonomik yönlerden ilerlemesini ve gelişmesini ilgilendiren sorunlarını, diğer kuruluşlarla işbirliği yaparak, kamu kuruluşlarına önerilerde bulunmak suretiyle öğretim ve araştırma konusu yapmak, sonuçlarını

toplumun yararına sunmak ve kamu kuruluşlarınca istenecek inceleme ve araştırmaları sonuçlandırarak düşüncelerini ve önerilerini bildirmek,

6. Eğitim-öğretim seferberliği içinde, örgün, yaygın, sürekli ve açık eğitim hizmetini üstlenen kurumlara katkıda bulunacak önlemleri almak,
7. Yörelerindeki tarım ve sanayinin gelişmesine ve ihtiyaçlarına uygun meslek elemanlarının yetişmesine ve bilgilerinin gelişmesine katkıda bulunmak, sanayi, tarım ve sağlık hizmetleri ile diğer hizmetlerde modernleşmeyi, üretimde artışı sağlayacak çalışma ve programlar yapmak, uygulamak ve yapılanlara katılmak, bununla ilgili kurumlara işbirliği yapmak ve çevre sorunlarına çözüm getirici önerilerde bulunmak,
8. Eğitim teknolojisini üretmek, geliştirmek, kullanmak, yaygınlaştırmak,
9. Yükseköğretimin uygulamalı yapılmasına ait eğitim-öğretim esaslarını geliştirmek, döner sermaye işletmelerini kurmak, verimli çalıştırmak ve bu faaliyetlerin geliştirilmesine ilişkin gerekli düzenlemeleri yapmaktır.

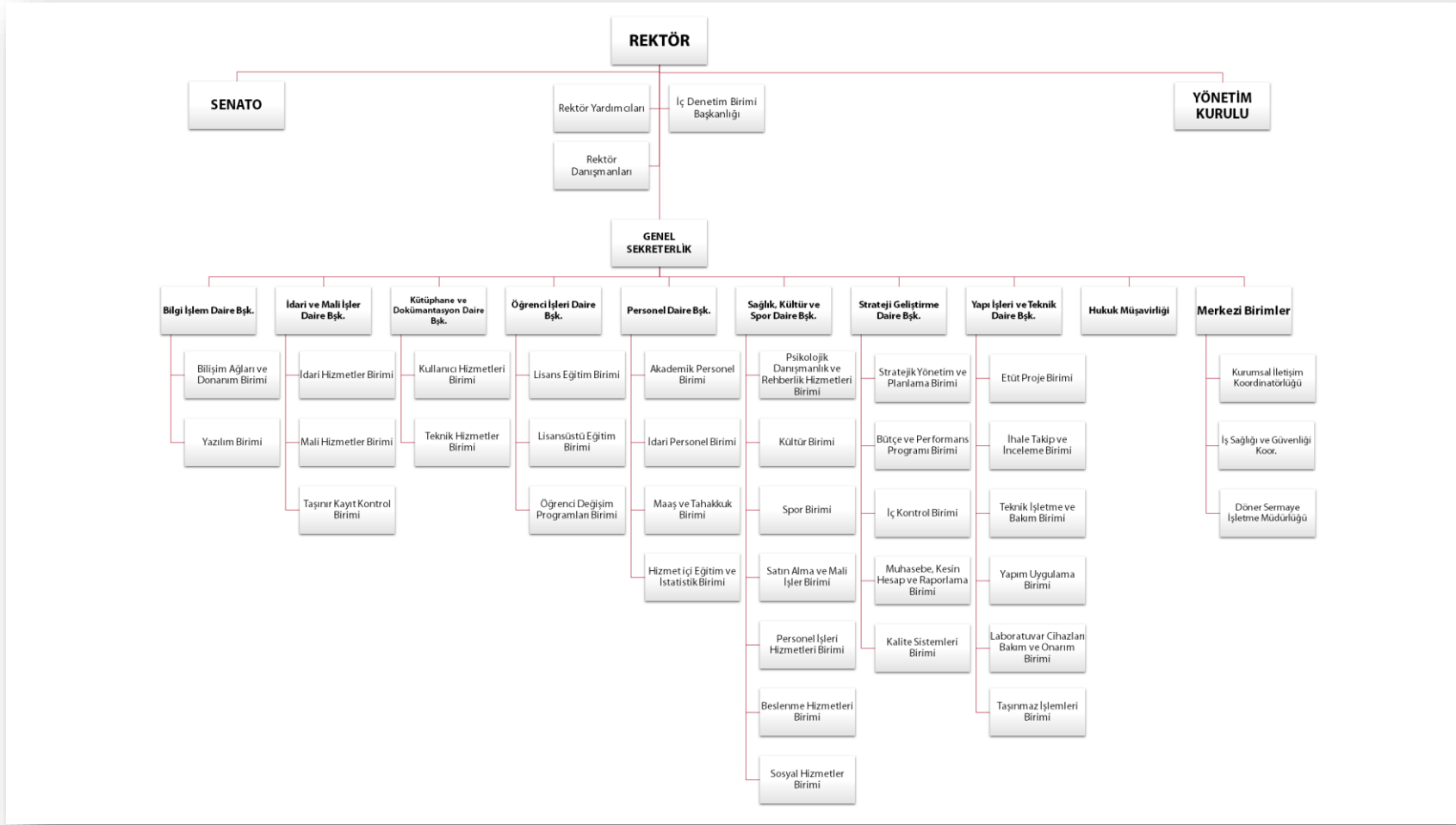
IV. ÖRGÜT YAPISI

Akademik Organizasyon Şeması



5070 sayılı Elektronik İmza Kanunu çerçevesinde, bu DEB elektronik imza ile imzalanarak yayımlanmış olup, güncelliği elektronik ortamda "İKÇÜ Kalite Doküman Yönetim Sistemi (KDYS)" üzerinden takip edilmelidir.

İdari Organizasyon Şeması



A. PERSONEL DURUMU

a. Mevcut, Kadro Açığı, İhtiyaç

KADRO	MEVCUT (DOLU KADRO)	KADRO AÇIĞI (BOŞ KADRO)	İHTİYAÇ
İdari Personel (TOPLAM)	344	700	Üniversitemize bütçe kanunu ile tahsis edilen idari ve akademik kadrolara yapılacak naklen veya açıktan atamalar ile daha iyi hizmet sunumu gerçekleştirilmesi hedeflenmektedir.
• Genel İdari Hizmetler Sınıfı	228	291	
• Sağlık Hizmetleri Sınıfı	15	257	
• Teknik Hizmetler Sınıfı	57	62	
• Avukatlık Hizmetleri Sınıfı	1	4	
• Din Hizmetleri Sınıfı	-	3	
• Yardımcı Hizmetler Sınıfı	43	83	
Öğretim Elemanı (TOPLAM)	1.086	406	
• Profesör	179	36	
• Doçent	167	68	
• Doktor Öğretim Üyesi	265	135	
• Araştırma Görevlisi	219	113	
• ÖYP Kapsamında Araştırma Görevlisi	130	-	
• Öğretim Görevlisi	126	54	
Sözleşmeli Personel (4/B)	21	68	223
Sürekli İşçi (4/D)	222	5	269
Sözleşmeli İşçi	-	-	İlgili kadrolara ihtiyaçlar doğrultusunda talepler yapılmakta ve gelen kadro sayısına istinaden istenilen şartları sağlayan atamalar ile daha iyi hizmet sunumu hedeflenmektedir.
Yabancı Uyruklu Sözleşmeli Personel	5	-	
Sözleşmeli Bilişim Personeli	12	8	

GENEL TOPLAM	1.690	1.187	492
--------------	-------	-------	-----

b. Öğrenci Durumu

PROGRAM TÜRÜ	ÖĞRENCİ SAYISI
Önlisans	849
Lisans	13.335
Yüksek Lisans	2.193
Doktora	438
TOPLAM	16.815

B. HİZMET ARAÇ VE GEREÇLERİ DURUMU

a. Hizmet Binası İle İlgili Bilgiler

AÇIK ALAN DAĞILIMI				
Yerleşke Adı	Mülkiyet Durumuna Göre Taşınmaz Alanı (m ²)			Toplam (m ²)
	Üniversite	Tahsis	Diğer*	
Çiğli Ana Yerleşke	700.000	-	-	700.000
Mithatpaşa Ek Hizmet Binası (Pasif)	-	4.300	-	4.300
Göztepe Ek Hizmet Binası (Pasif)	-	1.560	-	1.560
Çiğli Yeni Mahalle Yerleşke Alanı (Pasif)	-	22.034	-	22.034
TOPLAM	700.000	27.894	-	727.894

* Kiralık

16

Izmir Kâtip Çelebi Üniversitesi

5070 sayılı Elektronik İmza Kanunu çerçevesinde, bu DEB elektronik imza ile imzalanarak yayımlanmış olup, güncelliği elektronik ortamda "İKÇÜ Kalite Doküman Yönetim Sistemi (KDYS)" üzerinden takip edilmelidir.

Farkındayız Farklıyız

KAPALI ALANLARININ DAĞILIMI

Yerleşke Adı	Kapalı Alan Miktarı (m ²)			Toplam (m ²)
	Üniversite	Tahsis	Diğer*	
Çiğli Ana Yerleşke	138.000	-	-	138.000
Mithatpaşa Ek Hizmet Binası (Pasif)**	-	2.800	-	2.800
Çiğli Aydınlikevler Dış Hekimliği Fakülte Binası	-	-	7.000	7.000
Bayraklı Yerleşke Alanı (Pasif)	-	0	-	0
Göztepe Ek Hizmet Binası (Pasif)***	-	2.000	-	2.000
Çiğli Yeni Mahalle Yerleşke Alanı (Pasif)	-	0	-	0
			TOPLAM***	145.000

* Kiralık

** Restorasyon aşamasında olduğundan dolayı kullanılmamaktadır.

*** Restorasyon aşamasında olup kullanılmayan alanlar toplama dahil edilmemiştir.

17

Izmir Kâtip Çelebi Üniversitesi

5070 sayılı Elektronik İmza Kanunu çerçevesinde, bu DEB elektronik imza ile imzalanarak yayımlanmış olup, güncelliği elektronik ortamda "İKÇÜ Kalite Doküman Yönetim Sistemi (KDYS)" üzerinden takip edilmelidir.

Farkındayız Farklıyız

KAPALI ALANLARIN KULLANIM AMACINA GÖRE DAĞILIMI

Kullanım Amacı	Alan (m ²)
Araştırma	27.500
Eğitim	40.000
Sosyal	40.500
İdari	37.000

TOPLAM

145.000

KAPALI ALANLARIN KULLANIM AMACINA GÖRE DAĞILIMI

Kullanım Amacı	Alan (m ²)
Eğitim Alanları ve Derslikler	40.000
Laboratuvar/Uygulama Alanları	27.500
Kütüphane Alanları	3.000
Beslenme Alanları	12.000
Barınma Alanları	-
Spor Alanları	11.000
Toplantı/Konferans Salonları	1.000
Diğer Sosyal Tesis Alanları	1.210
Mediko-Sosyal Alanlar	400
Ofis Alanları	37.000
Otopark Alanları*	-
Güvenlik Alanları	100
Temizlik Alanları	250
Diğer Alanlar	11.540

* Kapalı otopark bulunmamaktadır.

20

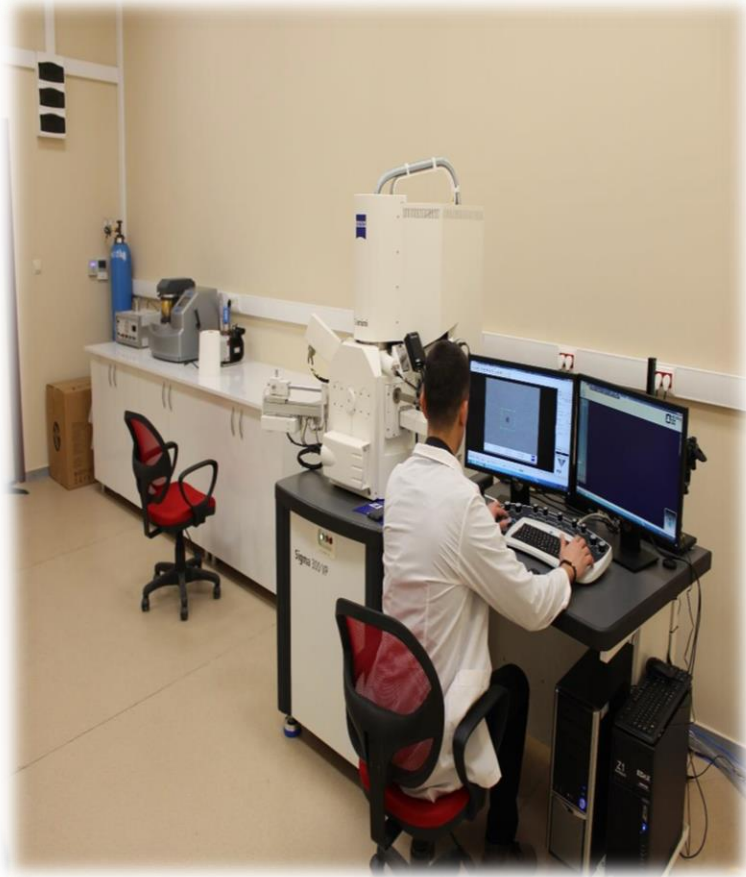
Izmir Kâtip Çelebi Üniversitesi

5070 sayılı Elektronik İmza Kanunu çerçevesinde, bu DEB elektronik imza ile imzalanarak yayımlanmış olup, güncelliği elektronik ortamda "İKÇÜ Kalite Doküman Yönetim Sistemi (KDYS)" üzerinden takip edilmelidir.

TOPLAM

145.000

LABORATUVAR/UYGULAMA ALANLARI



21

İzmir Kâtip Çeleb

5070 sayılı Elektronik İmza Kanunu çerçevesinde, bu DEB elektronik imza ile imzalanarak yayımlanmış olup, güncelliği elektronik ortamda "TKÇÜ Kalite Doküman Yönetim Sistemi (KDYS)" üzerinden takip edilmelidir.

Farkındayız Farklıyız

KÜTÜPHANE ALANLARI



SPOR ALANLARI



b. Araç İle İlgili Bilgiler

Araçlar				
Cinsi	Adet		Kapasite ve Özellikleri	İhtiyaç
	Mülk	Hizmet Alımı		
Binek Tip - Makam	1	0	2015 Model Mercedes E350	Üniversitemizin hizmet sunumu ihtiyaçlarına göre taşıt talepleri toplanmakta ve bütçe görüşmelerinde gerekçeleri ile birlikte talep yapılmaktadır.
Binek Tip - Otomobil	4	2	<ul style="list-style-type: none"> 3 Adet 2012 Model Fiat Linea 1 Adet 2017 Model Fiat Egea 2 Adet 2020 Model Fiat Egea (Hizmet Alımı) 	
Panel*	0	5	2020-2021 Model Fiat Doblo Combi	
Minibüs (10+1 kişilik)	1	0	2014 Model Mercedes Vito	
Minibüs (13+1 kişilik)	1	0	2012 Model Ford Transit	
Midibüs (22+1 kişilik)	1	0	2015 Model Mercedes	
Midibüs (25+1 kişilik)	2	0	2014 Model Otocar	
Otobüs (46 Kişilik)	1	0	2013 Model Mercedes	
Kamyonet/Pick-up	3	0	<ul style="list-style-type: none"> 2012 & 2013 Model Isuzu D-Max 2015 Model Ford 	
Kamyon	1	0	2013 Model Isuzu	
Kepçe	2	0	<ul style="list-style-type: none"> 2018 Model MST 1998 Model CASE 	
Traktör	2	0	<ul style="list-style-type: none"> 2018 Model Tümosan 2018 Model New Holland 	
Yol Süpürme Römorku	1	0	2015 model TRA-DAC 500	
TOPLAM	20	7		

* Hizmet alımı şeklinde şoförsüz ve akaryakıt hariç kiralama ile temin edilen 5 Adet Fiat Doblo Combi cinsi araç panel olarak tanımlanmıştır.

C. HİZMET ALANI İLE İLGİLİ İZMİR GENELİNİ KAPSAYAN İSTATİSTİKİ BİLGİLER ÜNİVERSİTELER SIRALAMASINDA İKÇÜ;

ODTÜ (URAP) TÜRKİYE ÜNİVERSİTELERİ AKADEMİK PERFORMANSLARINA GÖRE;

- Genel sıralamada **166** üniversite içerisinde **39'uncu sırada** yer alan üniversitemizin alt boyutlar bazında sıralamasında ise;
 - Makale puanı **33'üncü sırada,**
 - Bilimsel Doküman puanı **30 'uncu sırada,**
 - Öğretim Üyesi / Öğrenci Puanı **40'ıncı sırada** başarı göstermiştir.

Bkz. [University Ranking by Academic Performance \(URAP\)](#)

YÖK 2020 YILI İZLEME VE DEĞERLENDİRME RAPORUNA GÖRE İZMİR ÜNİVERSİTELERİ İÇERİSİNDE;

- Ulusal hakemli dergilerde yayımlanmış öğretim elemanı başına düşen yayın sayısında **3'üncü sırada,**
- Sağlık Uygulama ve Araştırma Merkezinin kar yada zararının toplam ciroya oranında **3'üncü sırada,**
- SCI, SCI Expanded, SSCI, AHCI ve ESCI endeksli dergilerde yayımlanmış öğretim elemanı başına düşen yayın sayısında **1'inci sırada,**
- Üniversite adresli bilimsel yayınlara erişim oranında **3'üncü sırada,**
- Öğrencilerin yaptığı sosyal veya endüstriyel proje sayısında **25** proje ile **5'inci sırada,**
- Endüstriyel proje sayısında **24** proje ile **4'üncü sırada** yer almıştır.

V. HİZMET/YATIRIM DURUMU/HİZMET ALANI İLE İLGİLİ YAPILAN ÇALIŞMALAR

2021 YILI 2'NCİ DÖNEM YATIRIM PROJELERİ İZLEME RAPORU*

SIRA NO	SEKTÖRÜN ADI	PROJE NO	PROJENİN ADI	PROJENİN YERİ	PROGRAM YILI ÖDENEĞİ	İHALE BEDELİ	DÖNEM SONUNA KADAR		UYGULAMADA ORTAYA ÇIKAN PROBLEMLER VEYA ÇEŞİTLİ GÜÇLÜKLERLE İLGİLİ AÇIKLAMALAR
							NAKDİ HARCAMA (TL)	FİZİKİ GERÇEKLEŞME ORANI (%)	
1	EĞİTİM	2021H03-167313	Çeşitli Ünitelerin Etüd Projesi	İzmir	300	0	205	68%	Devam etmektedir.
2	EĞİTİM	2021H03-167309	Muhtelif İşler	İzmir	8.638	0	5.590	55%	Devam etmektedir.
3	EĞİTİM	2021H03-168249	Kampüs Alt Yapısı	İzmir	2.500	0	0	-	İhale yapılmış olup, sözleşme beklenmektedir. 2022 yılında yer teslimi yapılacaktır.
4	EĞİTİM	20120H03-1580	Derslik ve Merkezi Birimler	İzmir	6.802	42.285	6.788	65%	Merkezi Derslik Binası İnşaat Faaliyetleri devam etmektedir. Diğer proje tamamlanmış olup, Strateji ve Bütçe Başkanlığı tarafından proje revizyonu beklenmektedir.

* Tabloda yer alan tutarlar *1.000 TL olarak anlaşılmalıdır.

SIRA NO	SEKTÖRÜN ADI	PROJE NO	PROJENİN ADI	PROJENİN YERİ	PROGRAM YILI ÖDENEĞİ	İHALE BEDELİ	DÖNEM SONUNA KADAR		UYGULAMADA ORTAYA ÇIKAN PROBLEMLER VEYA ÇEŞİTLİ GÜÇLÜKLERLE İLGİLİ AÇIKLAMALAR
							NAKDİ HARCAMA (TL)	FİZİKİ GERÇEKLEŞME ORANI (%)	
5	EĞİTİM	2021H03-167311	Yayın Alımı	İzmir	1.350	0	1.349	100%	
6	SPOR	2012H051594	Açık ve Kapalı Spor Tesisleri	İzmir	2	10.502	0	14%	7161 sayılı Kanun Kapsamında iş tasfiye edilmiştir.
7	EĞİTİM	2012H031585	Üniversite Bilgi Yönetimi Sistemi	İzmir	2.620	8.900	2.576	90%	Devam etmektedir.
8	KÜLTÜR	2013H041829	Askeri Hastane Binası Restorasyonu	İzmir	2	0	0	0	Projelendirme aşaması tamamlanmış olup, binanın kentsel sit alanında kalması nedeniyle ilçe belediyesi, koruma kuruluna başvurular yapılmıştır.
9	TEKNOLOJİK ARAŞTIRMA	2014K122149	Merkezi Araştırma Laboratuvarı	İzmir	2	0	0	0	Devam etmektedir.
10	SAĞLIK	2017I000330	Dış Hekimliği Hastanesi	İzmir	20.000	86.533	19.981	20%	Devam etmektedir.
TOPLAM					42.216	148.220	36.489		

DİŞ HEKİMLİĞİ FAKÜLTESİ İNŞAATI



MÜHENDİSLİK VE MİMARLIK FAKÜLTESİ İNŞAATI



30

İzmir Kâtip Çelebi Üniversitesi

5070 sayılı Elektronik İmza Kanunu çerçevesinde, bu DEB elektronik imza ile imzalanarak yayımlanmış olup, güncelliği elektronik ortamda "İKÇÜ Kalite Doküman Yönetim Sistemi (KDYS)" üzerinden takip edilmelidir.

Farkındayız Farklıyız

VI. İHTİYAÇLAR, SORUNLAR VE ÇÖZÜM ÖNERİLERİ

A. İHTİYAÇLAR

Üniversitemiz 2021-2022 eğitim-öğretim döneminde;

- Sürekli büyüyen Üniversitemizde, hizmetlerin aksamaması, temizlik, güvenlik, teknik ve büro, sağlık ve eğitim süreçlerinin daha sağlıklı yürütülebilmesi için personel ihdasına ihtiyaç duyulmaktadır.
- Üniversitemizde eğitim alacak öğrenciler için, Çiğli Ana Yerleşkesinde **yurt ihtiyacı mevcuttur. Konu ile ilgili yap-işlet-devret yöntemi ile ilgili girişimler devam etmektedir.**

- Üniversitemiz akademik ve idari personeli için **servis ihtiyacı bulunmaktadır..**
- Üniversitemiz Çiğli Ana Yerleşkesi yakınında **İZBAN istasyonu ihtiyacı** bulunmaktadır. Konu hakkında belediye ve TCDD Bölge müdürlüğü nezdinde girişimler devam etmektedir.
- Kampüs içerisinde daha önce yapımına başlanan ancak müteahhit tarafından yarım bırakılan **Açık Spor Tesisleri ve Stadyumun** tamamlanması gerekmektedir. Bu konuda ödenek tahsisine ya da Gençlik ve Spor Bakanlığı üzerinden konunun çözümüne ihtiyaç vardır.

- Mevcut durumda Aydınlikevler Yerleşkesinde hizmet sunan **Diş Hekimliği Fakültesi Hastanesi** kiralama usûlü ile hizmet sunmaktadır. İnşaatta son aşamaya gelinen Çiğli Yerleşkesindeki hastane inşaatının sonlandırılabilmesi için ödeneğe gerek vardır.
- Üniversite içinde **sosyal tesis** ihtiyacı vardır. Mevcut durumda iki adet konferans salonu ile hizmet sunulmakta olup 70 civarındaki öğrenci topluluklarının etkinlikleri için bu alanlar yetersiz kalmaktadır.
- **Mevcut kütüphane** ihtiyaca cevap vermekte yetersiz kalmaktadır. Kütüphane olanaklarının geliştirilmesine ihtiyaç vardır.

- Üniversite kampüs çağrı hizmetleri eski tip bir santral ile yürütülmektedir. **Merkezi Çağrı Merkezine** gereksinim mevcuttur.

B. SORUNLAR

- Bütçe kaynaklarının kısıtlı olması,
- Peyzaj ve çevre düzenlemesi yetersizliği,
- Personel yetersizliği,
(Nakil, emeklilik, istifa gibi nedenlerle ayrılan personellerin yerine atama yapabilmemiz için gerekli olan izin sayılarının azlığı nedeniyle mevcut personel ile yürütülmeye çalışılan işlerde çalışanların iş yükü artmaktadır.)
- Yetersiz sosyal mekânlar,

- Üniversitemize ulaşım imkanlarının yetersiz olması ve bu konuda gerekli girişimlere rağmen yerel yönetimlerin gerekli düzenlemeyi yapmaması
- Merkezi dersliklerle yürütülen eğitim-öğretim hizmetleri eğitim etkililiği açısından sorun oluşturmaktadır.
- Turizm Fakültesi uygulama mutfağı ve uygulama otelinin bulunmaması öneli bir problemdir.
- Uygulamalı eğitim gerektiren Sağlık Bilimleri ve Sağlık Hizmetleri eğitimi için hastane olmaması sorun oluşturmaktadır.

C. ÖNERİLER

- Üniversitemiz Cumaovası – Aliağa İZBAN hattı üzerindedir. Ancak, Üniversitemize yakın bir İZBAN istasyonu bulunmamaktadır. Öğrencilerimizin rahat ulaşım sağlamaları adına Egekent ve Ulukent İZBAN istasyonları arasında olacak şekilde Üniversitemizin Çiğli Yerleşkesine yakın İZBAN istasyonunun yapılması yararlı olacaktır.
- Açıktan atama izinlerinin artırılması, sözleşmeli personel ve sürekli işçi kadrosu ihdas edilmesi ile birlikte personel açığı kapatılacaktır.

- Afiliasyon kapsamında kullanılan hastaneler zaman zaman kurumlar arasında çatışmalara neden olmaktadır. Bu çerçevede özellikle sağlık bilimleri eğitimlerinin verilebilmesi için böyle üniversitelerin uygulamalı dal hastanesi açmasına imkan sağlanması yerinde olacaktır.
- Bütçe aktarımında yeni kurulan üniversitelerin donanım ve mekan sorunlarının göz önünde bulundurulması
- Kütüphane hizmetlerine ve veritabanı aboneliklerine önemli meblağlar tüm üniversiteler tarafından ayrı ayrı ödenmektedir. Tüm üniversitelerin abonesi olduğu bir ortaklık ile uluslararası erişim izinlerinin alınması kaynak israfını önleyecektir.

- Daha önce uygulanan ancak tüm işçilerin kamu personeli olması sonrası ile sona eren müteahhit firmalarla işgücü gereksiniminin temin edilmesini sağlayan uygulamanın yeniden getirilmesi
- Güvenlik ve temizlik hizmetlerinde işgücü planlamasına yönelik düzenlemelerin yapılması
- Kamu üniversitelerinde müfredatın merkezi hale getirilmesi ve tüm üniversitelerde aynı alanlarda aynı ya da benzer derslerin okutulmasının sağlanması

VII. EK GÖRÜŞ VE DÜŞÜNCELER

SON ALTI AY İÇİNDE YAPILAN BAŞLICA ÇALIŞMALAR

➤ İKÇÜ 2021 YILI KURUMSAL MALİ DURUM VE BEKLENTİLER RAPORU

Üniversitemiz 2020 Yılı Kurumsal Mali Durum ve Beklentiler Raporu, 30.07.2021 tarihinde Strateji ve Bütçe Başkanlığına gönderilmiş olup Temmuz Ayı içerisinde de Üniversitemiz Strateji Geliştirme Daire Başkanlığı internet sitesinden kamuoyu bilgisine sunulmuştur.

➤ İKÇÜ 2021 YILI STRATEJİK PLAN İZLEME RAPORU

Üniversitemiz 2020-2024 dönemi Stratejik Plan uygulanması kapsamında, 19.08.2021 tarihinde 2021 Yılı Stratejik Plan İzleme Raporu hazırlanmış olup, Üniversitemiz Strateji Geliştirme Daire Başkanlığı internet sitesinden kamuoyu bilgisine sunulmuştur.

➤ İKÇÜ 2022-2024 DÖNEMİ PERFORMANS PROGRAMI İLE BÜTÇE TEKLİFİ

Üniversitemiz 2021-2023 Dönemi Performans Programı ve Bütçe Teklifi program bütçe sistemine giriş yapılarak Strateji ve Bütçe Başkanlığı ve Türkiye Büyük Millet Meclisi-Plan ve Bütçe Komisyonu Başkanlığına sunulmuştur.

➤ İKÇÜ 2022-2024 DÖNEMİ YATIRIM PROGRAMI TEKLİFİ

Üniversitemiz 2022-2024 Dönemi Yatırım Programı Teklifi, Ka-Ya sisteminden giriş yapılarak, Strateji ve Bütçe Başkanlığına sunulmuştur.

➤ 2021 YILI PERFORMANS İZLEME VE DEĞERLENDİRME RAPORLARI

Üniversitemiz 2021 yılı Performans Programının 2.ve 3. Dönem Performans İzleme Ve Değerlendirme Raporları hazırlanarak program bütçe sistemine giriş yapılmıştır.



İLGİNİZE TEŞEKKÜR EDERİZ.