


 İZMİR KÂTİP ÇELEBİ ÜNİVERSİTESİ 2010  TS EN ISO 9001:2015	T.C. İZMİR KÂTİP ÇELEBİ ÜNİVERSİTESİ	
	2021 YILI STRATEJİK PLAN İZLEME RAPORU	Dok. No: RP/GNL/23 İlk Yayın Tar.: 24.08.2021 Rev. No/Tar.: 00/... Sayfa / 43



# 2021 YILI STRATEJİK PLAN İZLEME RAPORU

Temmuz 2021  
Strateji Geliştirme Daire Başkanlığı

## İÇİNDEKİLER

KISALTMALAR .....	iii
TANIMLAR .....	iii
ÜST YÖNETİCİ SUNUŞU.....	iv
GİRİŞ.....	6
A. GENEL BİLGİLER.....	6
1. MİSYON, VİZYON VE TEMEL DEĞERLER .....	9
2. AMAÇ VE HEDEFLER .....	10
3. TEMEL PERFORMANS GÖSTERGELERİ .....	12
B. STRATEJİK PLAN İZLEME VE DEĞERLENDİRME .....	13
1. STRATEJİK PLAN İZLEME VE DEĞERLENDİRME SÜRECİ.....	13
2. İZLEME TABLOLARI.....	16
3. HEDEFLERDEN SORUMLU VE İŞBİRLİĞİ YAPILACAK BİRİMLER .....	38
EKLER .....	43
EK-1 Stratejik Plan İzleme ve Değerlendirme Sürecinde Yer Alan Aktörler .....	43

## TABLÖLAR

Tablo 1. Bir Bakışta Stratejik Plan.....	10
Tablo 2. Temel Performans Göstergeleri.....	12
Tablo 3. Hedeflerden Sorumlu ve İşbirliği Yapılacak Birimler (İdari).....	38
Tablo 4. Hedeflerden Sorumlu ve İşbirliği Yapılacak Birimler (Akademik).....	39
Tablo 5. Hedeflerden Sorumlu ve İşbirliği Yapılacak Birimler (Merkezler).....	40
Tablo 6. Hedeflerden Sorumlu ve İşbirliği Yapılacak Birimler (Koordinatörlükler/Komisyonlar).....	42

## ŞEKİLLER

Şekil 1. Üniversite Organizasyon Şeması .....	8
Şekil 2. İzleme ve Değerlendirme Süreci .....	13
Şekil 3. PUKO Döngüsü .....	14

## İZLEME TABLOLARI

İzleme Tablosu 1-A1H1 .....	16
İzleme Tablosu 2-A1H2 .....	16
İzleme Tablosu 3-A1H3 .....	17
İzleme Tablosu 4-A1H4 .....	18
İzleme Tablosu 5-A1H5 .....	19
İzleme Tablosu 6-A2H1 .....	20
İzleme Tablosu 7-A2H2 .....	21
İzleme Tablosu 8-A2H3 .....	22
İzleme Tablosu 9-A2H4 .....	23
İzleme Tablosu 10-A2H5 .....	24
İzleme Tablosu 11-A3H1 .....	25
İzleme Tablosu 12-A3H2 .....	26
İzleme Tablosu 13-A3H3 .....	26
İzleme Tablosu 14-A3H4 .....	27
İzleme Tablosu 15-A3H5 .....	28
İzleme Tablosu 16-A4H1 .....	29
İzleme Tablosu 17-A4H2 .....	30
İzleme Tablosu 18-A4H3 .....	31
İzleme Tablosu 19-A4H4 .....	32
İzleme Tablosu 20-A4H5 .....	33
İzleme Tablosu 21-A5H1 .....	34
İzleme Tablosu 22-A5H2 .....	35
İzleme Tablosu 23-A5H3 .....	35
İzleme Tablosu 24-A5H4 .....	36
İzleme Tablosu 25-A5H5 .....	37

## KISALTMALAR

**A:** Amaç

**AHCI:** Arts and Humanities Citation Index

**AR-GE:** Araştırma Geliştirme

**BAP:** Bilimsel Araştırma Projeleri

**EASM:** Eğitim ve Aile Sağlığı Merkezi

**ESCI:** Emerging Sources Citation Index

**H:** Hedef

**İKÇÜ:** İzmir Kâtip Çelebi Üniversitesi

**MYO:** Meslek Yüksekokulu

**PG:** Performans Göstergesi

**PUKO:** Planlama, Uygulama, Kontrol Etme ve Önlem Alma

**SCI:** Science Citation Index

**SSCI:** Social Sciences Citation Index

**TÜBİTAK:** Türkiye Bilimsel ve Teknolojik Araştırma Kurumu

**TÜBA:** Türkiye Bilimler Akademisi

**UAM:** Uygulama ve Araştırma Merkezi

**UBYS:** Üniversite Bilgi Yönetim Sistemi

**URAP:** University Ranking by Academic Performance

**YÜDAB:** Yurt Dışı Araştırma Bursları

**YÖK:** Yükseköğretim Kurulu

## TANIMLAR

**İzleme:** Amaç ve hedeflere göre kaydedilen ilerlemeyi takip etmek amacıyla uygulama öncesi ve uygulama sırasında sürekli ve sistematik olarak nicel ve nitel verilerin toplandığı ve analiz edildiği tekrarlı bir süreçtir. Performans göstergeleri aracılığıyla amaç ve hedeflerin gerçekleşme sonuçlarının belirli bir sıklıkla izlenmesi ve belirlenen dönemler itibarıyla raporlanarak yöneticilerin değerlendirmesine sunulması izleme faaliyetlerini oluşturur.

**Değerlendirme:** Devam eden ya da tamamlanmış faaliyetlerin amaç ve hedeflere ulaşmayı ne ölçüde sağladığı ve karar alma sürecine ne ölçüde katkıda bulunduğunu belirlemek amacıyla yapılan ayrıntılı bir incelemedir. Değerlendirme ile stratejik planda yer alan amaç, hedef ve performans göstergelerinin ilgililik, etkililik, etkinlik ve sürdürülebilirliği analiz edilir.

## ÜST YÖNETİCİ SUNUŞU



Üniversitemiz, insanlığın refahını arttırmak temel amacıyla; bilimsel arařtırmalar yapmak, meslekî ve akademik alanda yetkin, temel deęerlerimizle donatılmıř bireyler yetiřtirmek, üretilen deęerleri ekonomik çevreye ve bilgi birikimini toplumun hizmetine sunma misyonu ve sürdürülebilirlik ilkesini temel felsefe olarak benimsemiř olan yönetim anlayıřıyla gelecek tasarımını ortaya koyan 2020-2024 Dönemi Stratejik Planı çerçevesinde faaliyetlerini yürütmektedir.

“Farkındayız Farklıyız” sloganıyla 2020-2024 Dönemi’nde 5 amaç, 25 hedef ve 92 performans göstergesi ile yeni stratejik hedeflere yönelen Üniversitemiz için kaliteli bilimsel eęitimin yanı sıra sosyal, kültürel ve sportif alanlarda da öğrencilerimizin tüm imkânlarla sahip olması önceliğimizdir. Bilimsel arařtırma yeteneğimizin artırılması, lisansüstü eęitim ile Ar-Ge faaliyetlerimizin bütünleřtirilmesi, bilginin deęere dönüřtürülmesi ve insan kaynağımızın daha da zenginleřtirilmesi, yeni stratejik planımızın ana eksenini oluřturmaktadır.

İzmir Kâtip Çelebi Üniversitesini geleceęe tařımada çok önemli iřlev göreceğine inandığım 2020-2024 Dönemi Stratejik Planının başarılı bir řekilde uygulanması bařta yöneticilerimiz olmak üzere tüm personelimizin özverili çalıřmalarına baęlıdır.

Bu kapsamda mevcut imkânlar dâhilinde yetki, görev ve sorumlulukları kapsamında iş ahlakı ve sorumluluk bilinciyle belirlenen amaç ve hedeflere ulaşmada ve 2021 yılı ilk altı aylık Stratejik Plan İzleme Raporunun hazırlanmasında katkıları ve işbirliği olan tüm çalışma arkadaşlarıma şükranlarımı sunarım.

**Prof. Dr. Saffet KÖSE**  
**Rektör**

## GİRİŞ

5018 sayılı Kamu Mali Yönetimi ve Kontrol Kanunu ve ilgili mevzuatı gereği Üniversitemiz 2020-2024 Stratejik Planı'nın 2. uygulama yılı olan 2021 Yılı'nın ilk altı aylık dönemindeki amaç ve hedeflere göre kaydedilen ilerlemeyi performans göstergeleri aracılığıyla takibini sağlamak üzere gösterge gerçekleştirmeleri belirli bir sıklıkla izlenmekte ve raporlanmaktadır.

Strateji Geliştirme Daire Başkanlığı danışmanlığı ve koordinasyonunda harcama birimlerimiz tarafından 28/06/2021 tarih ve 2100050636 sayılı yazıya istinaden sağlanan verilerin konsolide edilmesi ile objektif ve raporlama ilkelerine uygun olarak hazırlanan **“2021/(Ocak-Haziran) Dönemi Stratejik Plan İzleme Raporu”**nda Üniversitemize ait genel bilgilere, stratejik amaç ve hedeflerimize, izleme ve değerlendirme sürecimiz hakkında bilgilere ve izleme tabloları çerçevesinde performans gerçekleştirmelerine yer verilmiştir.

İş bu rapor, stratejik planımızın uygulamasında başta yöneticilerimiz olmak üzere tüm personelimize rehberlik etmesi, stratejik planımızın uygulanmasında bulunduğumuz mevcut durumu ortaya koymak ve dönem itibariyle ulaşılan performans gerçekleştirme sonuçlarını şeffaf yönetim anlayışımız ile tüm paydaşlarımız ve kamuoyu ile paylaşmak üzere hazırlanmıştır.

## A. GENEL BİLGİLER

İzmir Kâtip Çelebi Üniversitesi 21.07.2010 tarih ve 27648 sayılı Resmi Gazete'de yayımlanan, 6005 Sayılı “Yüksek Öğretim Kurumları Teşkilatı Kanunu ile Bazı Kanun ve Kanun Hükmünde Kararnelerde Değişiklik Yapılmasına Dair Kanun” ile 10 fakülte, 3 enstitü ve 1 yüksekokul olmak üzere kurulmuş, bilimsel özerkliğe ve kamu tüzel kişiliğine haiz özel bütçeli bir kuruluştur.

İzmir'in dördüncü devlet üniversitesi olan İzmir Kâtip Çelebi Üniversitesi, ismini kuruluş yılı olan 2010 yılının UNESCO tarafından XVII. yüzyıl Türk ilim dünyasında pozitif ve hür düşüncüyü temsil eden en önemli bilim insanlarından olan Kâtip Çelebi'ye adanması vesilesiyle almıştır.

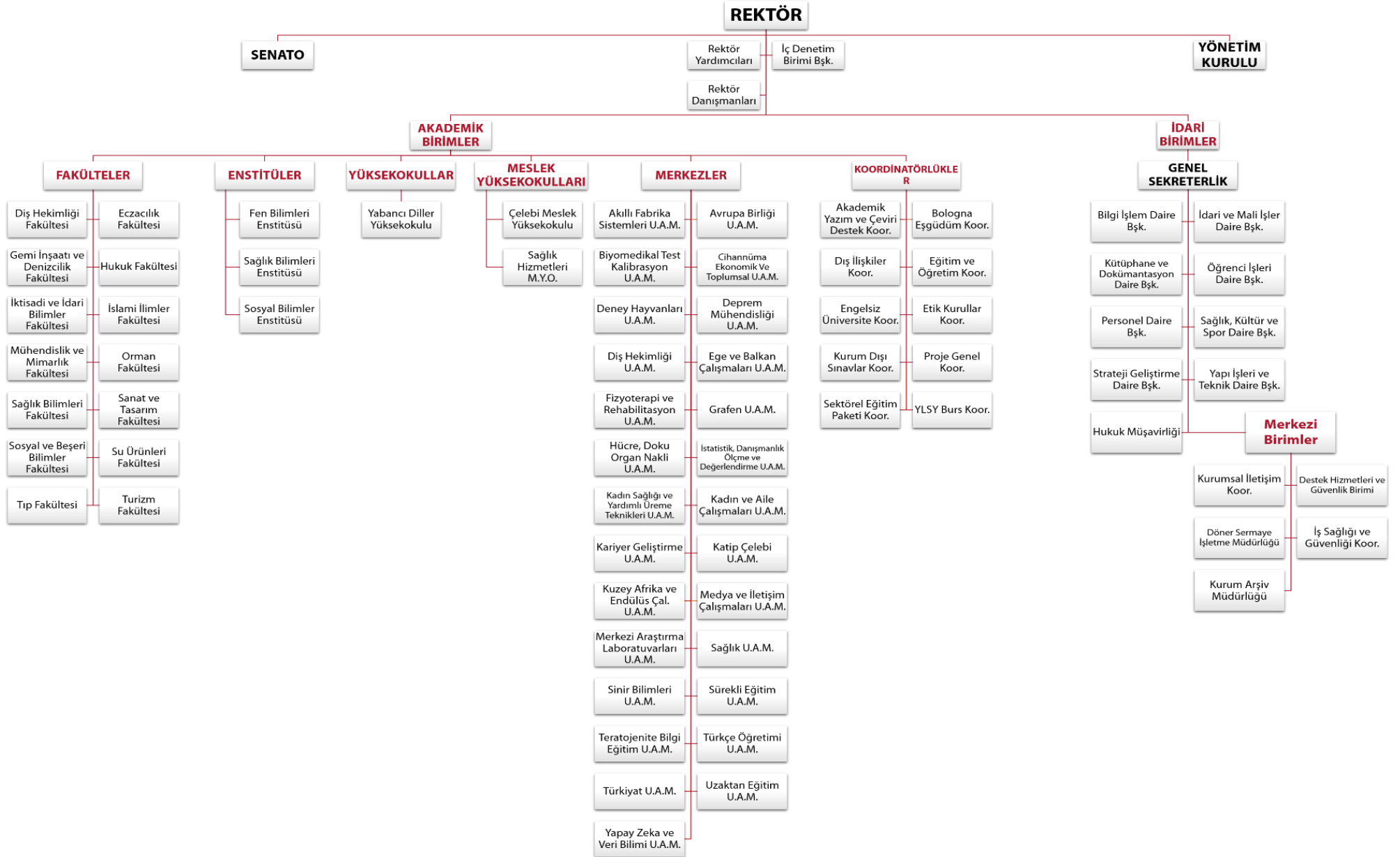
2021 yılı Temmuz ayı itibariyle 14 fakülte, 3 enstitü, 1 yüksekokul, 2 meslek yüksekokulu, 27 araştırma ve uygulama merkezi ile faaliyet gösteren Üniversitemizde, 396 doktora, 2.080 yüksek lisans, 12.152 lisans ve 768 ön lisans olmak üzere (2020-2021 Eğitim-

Öğretim Dönemi) toplam 15.396 öğrenci öğrenim görmekte olup, 2019-2020 II. Dönem ve 2020-2021 I. Dönem toplam 1.863 mezun verilmiştir.

Sunduğumuz hizmetler, 1078 akademik, 346 idari, 45 sözleşmeli personel ve 226 işçimiz eliyle görülmektedir.



# Şekil 1. Üniversitemiz Organizasyon Şeması



# 1. MİSYON, VİZYON VE TEMEL DEĞERLER

## *Misyon*

İnsanlığın refahını arttırmak temel amacıyla; bilimsel arařtırmalar yapmak, meslekî ve akademik alanda yetkin, temel deęerlerimizle donatılmıř bireyler yetiřtirmek, üretilen deęerleri ekonomik çevreye ve bilgi birikimini toplumun hizmetine sunmaktır.

## *Vizyon*

Bilimsel arařtırmalarla akademik dünyaya, yarattığı etkin fayda ile uluslararası topluma ilham veren ekol bir üniversite olmak.

## *Temel Deęerler*

### ✓ *Ahlak ve Mesleki Etik*

Üniversitemiz tüm süreçlerini, ahlaki deęerlere baęlı olarak ulusal ve uluslararası kabul görmüř mesleki etik, davranıř ve ilkeler çerçevesinde yürütür.

### ✓ *Katılımcılık*

Üniversitemiz tüm karar alma süreçlerinde, duygusal ve düşünsel baęlılığı teminen, iç ve dış paydařların katılımı ile birlikte görüş ve önerilerine deęer verir.

### ✓ *Şeffaflık ve Hesap Verebilirlik*

Üniversitemiz kaynakların etkili, ekonomik ve verimli bir şekilde kullanıldığının kanıtı olarak, yönetsel şeffaflık ve hesap verebilirlik ilkelerine önem verir.

### ✓ *Estetik ve Çevre Duyarlılığı*

Üniversitemiz insanlığın yaşanabilir bir dünyada hayat sürmesi ve içinde yaşadığımız toplumun refaha ulaşması için spor, sanat ve doğa bilinci gibi estetik kazanımlara önem vererek çevre duyarlılığını ön plana çıkarır.

### ✓ *Liyakat*

Üniversitemiz başarıya giden yolda etkinliğin ve verimliliğin sürdürülebilmesi amacıyla, insan kaynakları yönetimi süreçlerinin; işe uygunluk, bilgi, beceri ve başarı ölçütlerini temel alarak eşit imkânlarda gerçekleştirilmesine önem verir.

✓ **Yenilikçilik**

Üniversitemiz öğrenmenin süreklilik kazanması ve yenilikçi yönlerin gelişmesi için kamu-üniversite-sanayi iş birliğine yönelik özgün bilimsel proje ve faaliyetleri destekler.

✓ **Yüksek Kalite**

Üniversitemiz tüm ürün ve hizmetleri, sürekli gelişim, iyileştirme bilinci ile yüksek kaliteye ulaşmak amacıyla, iç ve dış paydaşların ihtiyaç ve beklentilerine uygun olarak sunar.

## 2. AMAÇ VE HEDEFLER

Üniversitemiz 2020-2024 Dönemi Stratejik Planı çerçevesinde 5 amaç, 25 hedef ve 92 performans göstergesi belirlenmiştir.

**Tablo 1. Bir Bakışta Stratejik Plan**

AMAÇLAR	HEDEFLER
<b>Amaç 1. Eğitim öğretim hizmetlerinin kalitesini artırmak.</b>	<b>Hedef 1.1:</b> Akredite program sayısının artırılması
	<b>Hedef 1.2:</b> Akademik insan kaynaklarının geliştirilmesi
	<b>Hedef 1.3:</b> Öğrenme kaynaklarının iyileştirilmesi
	<b>Hedef 1.4:</b> Alternatif eğitim öğretim ihtiyacının karşılanması
	<b>Hedef 1.5:</b> Eğitim öğretimde uluslararasılaşma kanallarının açılması
<b>Amaç 2. Araştırma geliştirme ve yenilikçilik kapasitesini geliştirmek.</b>	<b>Hedef 2.1:</b> Araştırma altyapısının geliştirilmesi
	<b>Hedef 2.2:</b> Bilimsel araştırma projelerinin artırılması
	<b>Hedef 2.3:</b> İleri araştırma uygulamalarının iyileştirilmesi ve geliştirilmesi
	<b>Hedef 2.4:</b> Bilimsel yayınların artırılması
	<b>Hedef 2.5:</b> Bilimsel toplantı nitelikli organizasyonların artırılması
<b>Amaç 3. Girişimcilik ve toplumsal katkı misyonlarının</b>	<b>Hedef 3.1:</b> Üniversite-sanayi iş birliğinin geliştirilmesi
	<b>Hedef 3.2:</b> Bilirkişilik, danışmanlık hizmetlerinin artırılması

<b>zeminini genişletmek.</b>	<b>Hedef 3.3:</b> Toplumsal katkı sağlamaya yönelik faaliyetlerin geliştirilmesi
	<b>Hedef 3.4:</b> Sağlık hizmetlerinin artırılması ve iyileştirilmesi
	<b>Hedef 3.5:</b> Sürekli eğitim hizmetlerinin artırılması ve iyileştirilmesi
<b>Amaç 4. Kurumsal kapasiteyi geliştirmek.</b>	<b>Hedef 4.1:</b> Mali kaynak yönetiminin güçlendirilmesi ve kaynakların geliştirilmesi
	<b>Hedef 4.2:</b> Fiziki altyapı ve kaynakların geliştirilmesi
	<b>Hedef 4.3:</b> İnsan kaynakları yönetimine geçilmesi ve geliştirilmesi
	<b>Hedef 4.4:</b> Yönetim bilgi sistemlerinin geliştirilmesi ve iyileştirilmesi
	<b>Hedef 4.5:</b> Kurum kültürünün geliştirilmesi
<b>Amaç 5. Kurumsallaşma düzeyinin temel değerlerimize dayalı olarak artırmak.</b>	<b>Hedef 5.1:</b> Kalite yönetim sistemleri uygulamalarının sürekliliğinin sağlanması
	<b>Hedef 5.2:</b> Dış paydaşlarla iletişim ve katılımıcılığın artırılması
	<b>Hedef 5.3:</b> İç paydaşlar arası nitelikli iletişimin artırılması
	<b>Hedef 5.4:</b> Risk tabanlı süreç yönetiminin geliştirilmesi
	<b>Hedef 5.5:</b> Üniversitenin iyi tanınırlığının sağlanması

### 3. TEMEL PERFORMANS GÖSTERGELERİ

Tablo 2. Temel Performans Göstergeleri

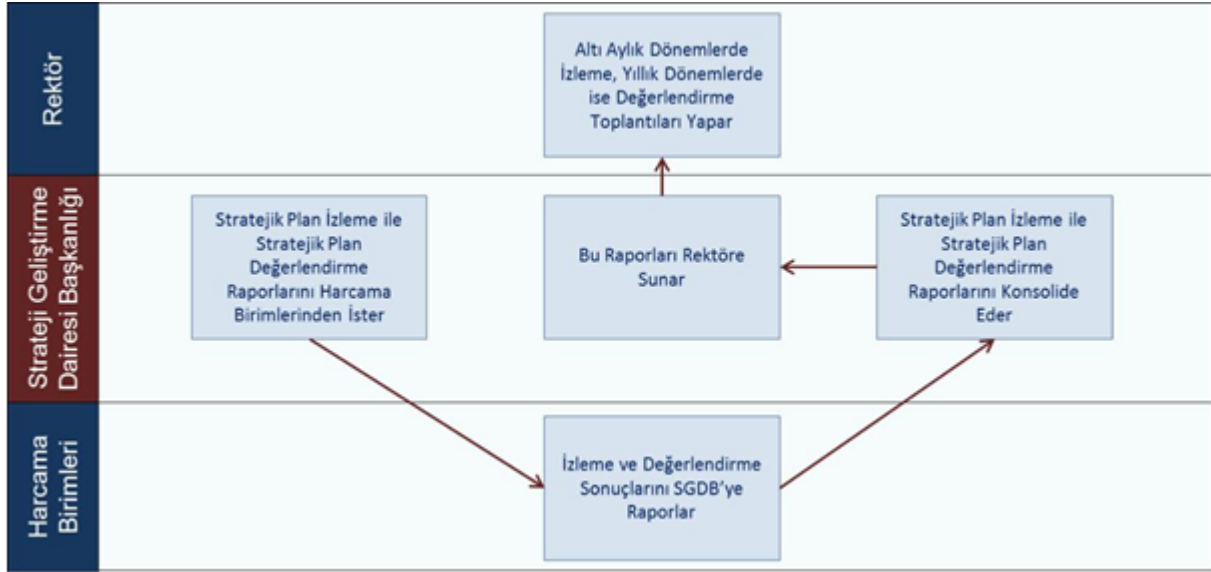
No	Temel Performans Göstergeleri	Plan Dönemi Başlangıç Değeri (2018)	Gerçekleşme Değerleri		Plan Dönemi Sonu Hedeflenen Değeri (2024)
			2020 Yılı Sonu	2021 İlk 6 Ay	
1.	PG1.1.1: Akredite program sayısı	0	1	1	5
2.	PG1.4.1: Disiplinlerarası lisansüstü program sayısı	9	15	27	15
3.	PG1.5.4: Uluslararası değişim programları ile gelen öğrenci sayısı	7	13	4	23
4.	PG2.1.4: Ar-Ge'ye harcanan bütçe oranı (%)	3,78	3,85	0,91	3,83
5.	PG2.2.2: YÖK, TÜBA VE TÜBİTAK bilim, sanat ve teşvik ödülleri sayısı	0	0	0	5
6.	PG2.3.1: Olumlu sonuçlanan patent, faydalı model veya endüstriyel tasarım sayısı	0	1	1	17
7.	PG2.4.1: SCI, SCI-Expanded, SSCI, AHCI ve ESCI endeksli dergilerde yayımlanmış öğretim elemanı başına düşen yayın sayısı	0,52	0,60	0,14	0,62
8.	PG3.1.1: Üniversite-sanayi iş birliği kapsamında yürütülen proje sayısı	2	42	11	29
9.	PG3.4.2: Dış Hekimliği Fakültesi ve UAM tedavi hizmetlerinden memnuniyet düzeyi (%)	80	87,70	87,70	80
10.	PG4.1.2: Merkezi bütçe dışı öz gelir, döner sermaye, fon vb. gelirlerin yıllık bütçeye oranı (%)	14,21	14,63	8,78	14,26
11.	PG4.5.1: İç kontrol şartlarına uyum oranı (%)	40	-	-	45
12.	PG5.2.2: Öğrenci memnuniyet düzeyi (%)	78	80	-	83
13.	PG5.3.1: Akademik personel memnuniyet düzeyi (%)	55,1	71	70,97	70
14.	PG5.3.3: İdari personel memnuniyet düzeyi (%)	47,4	64	63,74	62

## B. STRATEJİK PLAN İZLEME VE DEĞERLENDİRME

### 1. STRATEJİK PLAN İZLEME VE DEĞERLENDİRME SÜRECİ

Üniversitemiz stratejik plan izleme ve değerlendirme süreçlerini 5018 sayılı Kamu Mali Yönetimi ve Kontrol Kanunu ve ilgili mevzuatı kapsamında Üniversiteler İçin Stratejik Plan Hazırlama Rehberi'nde yer verilen İzleme ve Değerlendirme Sürecine (Şekil 2.) uygun ve PUKO (Planla-Uygula-Kontrol Et-Önlem Al) döngüsü çerçevesinde (Şekil 3.) yürütmektedir.

Şekil 2. İzleme ve Değerlendirme Süreci

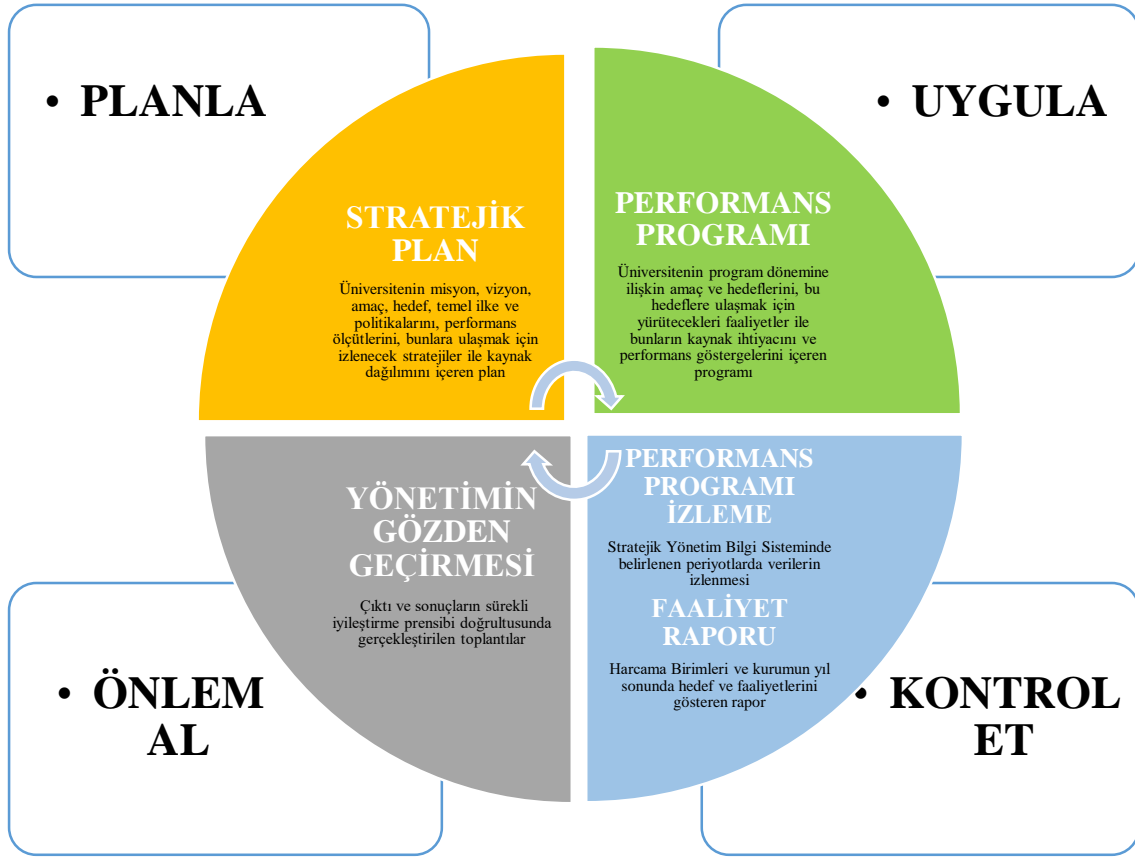


Üniversitemizde izleme ve değerlendirme süreçlerinin etkinliğinin sağlanabilmesi için Stratejik Planımızda hedeflere ilişkin sorumluluklar netleştirilmiş, hedefler nesnel ve ölçülebilir göstergeler ile ilişkilendirilmiş olup, uygun, doğru ve tutarlı istatistiki bilgilerin temin edilmesi amacıyla veri birimleri 07/11/2019 tarih ve 1900061333 sayılı yazı ile görevlendirilmiş olup, söz konusu görevlendirmeler planımızın ilk izleme dönemi öncesi gözden geçirilerek 02/07/2020 tarih ve 2000041277 sayılı yazı ile tekrar düzenlenmiştir.

Stratejik planın izleme ve değerlendirme süreçlerinde temel sorumluluk Rektör'e ait olup, hedeflerin ve ilgili performans göstergeleri ile risklerin takibinden sorumluluk ise, hedeften sorumlu birimin harcama yetkilisinin olmakla birlikte bu durum işbirliği birimlerinin sorumluluğunu azaltmamaktadır.

Strateji Geliştirme Daire Başkanlığı ise hedeflerin gerçekleşme sonuçlarının harcama birimlerinden alınarak toplulaştırılmasından ve Rektöre sunulmasından sorumludur.

Şekil 3. PUKO Döngüsü



### İzleme

Üniuersitemiz Stratejik Planı'nın uygulama sonuçları ilgili yılın ilk altı ayı için performans göstergeleri bazında hazırlanan stratejik plan izleme tabloları kullanılarak izlenmekte olup, Temmuz ayı sonuna kadar Stratejik Plan İzleme Raporu hazırlanır. İlgili döneme ilişkin izleme raporunun hazırlanmasıyla birlikte izleme toplantısı yapılır.

### Değerlendirme

Üniuersitemiz Stratejik Planı'nın uygulama sonuçlarının değerlendirilmesi ise performans göstergeleri bazında hazırlanan stratejik plan değerlendirme tabloları kullanılarak gerçekleştirilmektedir. İlgili yılı takip eden Şubat ayı sonuna kadar **Merkezi Yönetim Kapsamındaki Kamu İdarelerinin 2020 Yılı İdare Faaliyet Raporlarının Program Bütçe Esaslarına Uygun Şekilde Hazırlanması Hakkında Usul ve Esaslar** hükümleri çerçevesinde yılı idare faaliyet raporu kapsamında Stratejik Plan Değerlendirme Raporu hazırlanır. İlgili döneme ilişkin değerlendirme raporunun hazırlanmasıyla birlikte değerlendirme toplantısı

yapılır. Bu toplantı sonucunda ise Rektör, stratejik planın kalan süresi için hedeflere nasıl ulaşılacağına ilişkin gerekli önlemleri ortaya koyar ve ilgili birimleri görevlendirir.

İç denetim birimlerinin ilgili mevzuatı uyarınca üniversitenin harcamalarının, mali işlemlere ilişkin karar ve tasarruflarının; amaç ve politikalara, kalkınma planına, stratejik planlara ve performans programlarına uygunluğunu değerlendirme görevi bulunması nedeniyle İç Denetim ile Sayıştay tarafından gerçekleştirilen performans denetimi bulgularından stratejik plan değerlendirme raporunun nihai hale getirilmesi sürecinde yararlanılarak değerlendirme raporu, değerlendirme toplantısı ile belirlenen gerekli önlemleri de içerecek şekilde nihai hale getirilerek Mart ayı sonuna kadar Strateji ve Bütçe Başkanlığına gönderilir.

Stratejik plan dönemi sonunda ise Strateji ve Bütçe Başkanlığına gönderilmek üzere “Stratejik Plan Gerçekleşme Raporu” hazırlanır ve takip eden dönem planı hazırlık çalışmalarında gerçekleşme raporundan yararlanır.



## 2. İZLEME TABLOLARI

### İzleme Tablosu 1-A1H1

A1	Eđitim đretim hizmetlerinin kalitesini artırmak				
H1.1	Akredite program sayısını artırılması				
H1.1 Performansı	50,00				
Sorumlu Birim	Sorumlu Rektr Yardımcısı				
Performans Gstergeleri	Hedefe Etkisi (%)	Plan Dnemi Bařlangıç Deęeri* (A)	İzleme Dnemindeki Yıllık Hedeflenen Deęer (B)	İzleme Dnemindeki Gerekleřme Deęeri (C)	Performans (%) (C-A)/(B-A)
PG1.1.1: Akredite program sayısı	100,00	0,00	2,00	1,00	50,00
Aıklama	Yabancı Diller Yksekokulu Pearson Akreditasyonu almıř olup, program olarak deęerlendirilmedięinden yalnızca Tıp Fakltesi akreditasyonu gerekleřme verisine yansıtılmıřtır. İlgili gsterge hedeflenen deęerleri kmlatif olarak belirlenmiřtir.				

### İzleme Tablosu 2-A1H2

A1	Eđitim đretim hizmetlerinin kalitesini artırmak				
H1.2	Akademik insan kaynaklarının geliřtirilmesi				
H1.2 Performansı	20,00				
Sorumlu Birim	Sorumlu Rektr Yardımcısı				
Performans Gstergeleri	Hedefe Etkisi (%)	Plan Dnemi Bařlangıç Deęeri* (A)	İzleme Dnemindeki Yıllık Hedeflenen Deęer (B)	İzleme Dnemindeki Gerekleřme Deęeri (C)	Performans (%) (C-A)/(B-A)
PG1.2.1: Deęiřim programları ile giden toplam đretim elemanı sayısı	20,00	14,00	18,00	0,00	0,00
Aıklama	İlgili gstergeye iliřkin hedef deęerleri her yıl iin ayrı verilmiř olup, kmlatif deęildir.17 kiři ERASMUS ders verme hareketlilięi kapsamında gitmeye hak kazanmıř olup, Covid-19 pandemisi nedeniyle bu hareketlilik gerekleřtirilememiřtir.				
PG1.2.2: đretim elemanlarının aktif katılım saęladıęı ulusal bilimsel etkinlik sayısı	20,00	228,00	252,00	133,00	0,00
Aıklama	İlgili gstergeye iliřkin hedef deęerleri her yıl iin ayrı verilmiř olup, kmlatif deęildir. Bu nedenle niversiteler iin Stratejik Planlama Rehberi				

	kapsamında performans hesaplamasına uygun değildir. Her yıl değerinin ayrı verildiği göz önüne alınarak hesaplandığında gerçek performans %52,77'dir. İlgili göstergeye ilişkin gerçekleştirme verisi enstitü, fakülte ve yüksekokullar tarafından Strateji Geliştirme Daire Başkanlığına gönderilen veriler toplanarak elde edilmiştir.				
PG1.2.3: Öğretim elemanlarının aktif katılım sağladığı uluslararası bilimsel etkinlik sayısı	20,00	268,00	293,00	153,00	0,00
Açıklama	İlgili göstergeye ilişkin hedef değerleri her yıl için ayrı verilmiş olup, kümülatif değildir. Bu nedenle Üniversiteler için Stratejik Planlama Rehberi kapsamında performans hesaplamasına uygun değildir. Her yıl değerinin ayrı verildiği göz önüne alınarak hesaplandığında gerçek performans %52,21'dir. İlgili göstergeye ilişkin gerçekleştirme verisi enstitü, fakülte ve yüksekokullar tarafından Strateji Geliştirme Daire Başkanlığına gönderilen veriler toplanarak elde edilmiştir.				
PG1.2.4: Eğitimcilerin eğitimine yönelik düzenlenen etkinlik sayısı	20,00	13,00	17,00	23,00	100,00
Açıklama	İlgili göstergeye ilişkin hedef değerleri her yıl için ayrı verilmiş olup, kümülatif değildir. Bu nedenle Üniversiteler için Stratejik Planlama Rehberi kapsamında performans hesaplamasına uygun değildir. Her yıl değerinin ayrı verildiği göz önüne alınarak hesaplandığında gerçek performans %100'dür. İlgili göstergeye ilişkin gerçekleştirme verisi enstitü, fakülte ve yüksekokullar tarafından Strateji Geliştirme Daire Başkanlığına gönderilen veriler toplanarak elde edilmiştir.				
PG1.2.5: Eğitimcilerin eğitimi programı kapsamında eğitim alan öğretim üyesi sayısı	20,00	93,00	111,00	73,00	0,00
Açıklama	İlgili göstergeye ilişkin hedef değerleri her yıl için ayrı verilmiş olup, kümülatif değildir. Bu nedenle Üniversiteler için Stratejik Planlama Rehberi kapsamında performans hesaplamasına uygun değildir. Her yıl değerinin ayrı verildiği göz önüne alınarak hesaplandığında gerçek performans %65'tir. İlgili göstergeye ilişkin gerçekleştirme verisi enstitü, fakülte ve yüksekokullar tarafından Strateji Geliştirme Daire Başkanlığına gönderilen veriler toplanarak elde edilmiştir.				
Not	PG1.2.1, PG1.2.2, PG1.2.3 ve PG1.2.4 Gösterge hedefleri için her yıl değerinin ayrı verilmesi nedeniyle Üniversiteler İçin Stratejik Planlama Rehberi hesaplamasına uygun olmadığından H1.2 Performansı düşük olarak gözükmemektedir. Söz konusu gösterge hedefleri için kümülatif olmadığı dikkate alınarak hesaplama yapıldığında gerçek performans değeri %53,99'dur.				

### İzleme Tablosu 3-A1H3

A1	Eğitim öğretim hizmetlerinin kalitesini artırmak				
H1.3	Öğrenme kaynaklarının iyileştirilmesi				
H1.3 Performansı	25,00				
Sorumlu Birim	Sorumlu Rektör Yardımcısı				
Performans Göstergeleri	Hedef Etkisi (%)	Plan Dönemi Başlangıç	İzleme Dönemindeki	İzleme Dönemindeki	Performans (%) (C-A)/(B-A)

		Değeri* (A)	Yılsonu Hedeflenen Değer (B)	Gerçekleşme Değeri (C)	
PG1.3.1: Kurum kütüphanesindeki mevcut kaynak sayısı/Öğrenci sayısı	25,00	35,04	40,00	52,82	100,00
Açıklama	İlgili gösterge oransal olarak artışı ifade edecek şekilde belirlenmiştir.				
PG1.3.2: Yayın alımının bütçeye oranı	25,00	0,0062	0,007	0,001	0,00
Açıklama	İlgili gösterge oransal olarak artışı ifade edecek şekilde belirlenmiştir. Üniversiteler için Stratejik Planlama Rehberi kapsamında performans hesaplamasına uygun değildir. Göstergeye uygun olarak gerçek performans %14'tür. İlgili göstergeye ilişkin gerçekleştirme verisi Kütüphane ve Dokümantasyon Daire Başkanlığı ile Strateji Geliştirme Daire Başkanlığı'ndan elde edilen veriler kullanılmıştır.				
PG1.3.3: Öğrencilerin kütüphane olanaklarından memnuniyet düzeyi (%)	25,00	68,93	77,00	-	-
Açıklama	İlgili gösterge yüzde olarak artışı ifade edecek şekilde belirlenmiştir. Kovid-19 salgını kapsamında alınan tedbirler nedeniyle üniversitemizde yüz yüze eğitim yapılmadığından veri elde edilememiştir. 2021 yılı güz döneminde memnuniyet anketi yapılacaktır.				
PG1.3.4: Öğretim elemanlarının kütüphane olanaklarından memnuniyet düzeyi (%)	25,00	-	58,00	-	-
Açıklama	İlgili gösterge yüzde olarak artışı ifade edecek şekilde belirlenmiştir. Kovid-19 salgını kapsamında alınan tedbirler nedeniyle üniversitemizde yüz yüze eğitim yapılmadığından veri elde edilememiştir. 2021 yılı güz döneminde memnuniyet anketi yapılacaktır.				
Not	PG1.3.2 Gösterge hedefleri için her yıl değerinin ayrı verilmesi nedeniyle Üniversiteler İçin Stratejik Planlama Rehberi hesaplamasına uygun olmadığından H1.3 Performansı düşük olarak gözükmemektedir. Söz konusu gösterge hedefleri için kümülatif olmadığı dikkate alınarak hesaplama yapıldığında gerçek performans değeri %28,5'dir.				

#### İzleme Tablosu 4-A1H4

A1	Eğitim öğretim hizmetlerinin kalitesini artırmak				
H1.4	Alternatif eğitim öğretim ihtiyacının karşılanması				
H1.4 Performansı	100,00				
Sorumlu Birim	Sorumlu Rektör Yardımcısı				
Performans Göstergeleri	Hedef Etkisi (%)	Plan Dönemi Başlangıç Değeri* (A)	İzleme Dönemindeki Yılsonu Hedeflenen Değer (B)	İzleme Dönemindeki Gerçekleşme Değeri (C)	Performans (%) (C-A)/(B-A)
PG1.4.1: Disiplinlerarası lisansüstü program sayısı	20,00	9,00	11,00	27,00	100,00

Açıklama	İlgili gösterge hedeflenen değerleri kümülatif olarak belirlenmiştir. Gerçekleşme değeri ilgili dönemde toplam disiplinlerarası lisansüstü program sayısını ifade etmektedir.				
PG1.4.2: Yan dal program sayısı	20,00	4,00	6,00	7,00	100,00
Açıklama	İlgili gösterge hedeflenen değerleri kümülatif olarak belirlenmiştir. Gerçekleşme değeri ilgili dönemde toplam yan dal program sayısını ifade etmektedir.				
PG1.4.3: Çift ana dal program sayısı	20,00	11,00	13,00	14,00	100,00
Açıklama	İlgili gösterge hedeflenen değerleri kümülatif olarak belirlenmiştir. Gerçekleşme değeri ilgili dönemde toplam çift ana dal program sayısını ifade etmektedir.				
PG1.4.4: Uzaktan eğitim program sayısı	20,00	0,00	2,00	3,00	100,00
Açıklama	İlgili gösterge hedeflenen değerleri kümülatif olarak belirlenmiştir. Yükseköğretim Kurulu Başkanlığı tarafından açılması uygun görülen program sayısını ifade eder.				
PG1.4.5: %100 yabancı dilde eğitim veren lisans program sayısı	20,00	13,00	13,00	15,00	100,00
Açıklama	İlgili gösterge hedeflenen değerleri kümülatif olarak belirlenmiştir. Gerçekleşme değeri ilgili dönemde %100 yabancı dilde eğitim veren lisans program sayısını ifade etmektedir.				

### İzleme Tablosu 5-A1H5

A1	Eğitim öğretim hizmetlerinin kalitesini artırmak				
H1.5	Eğitim öğretimde uluslararasılaşma kanallarının açılması				
H1.5 Performansı	38,10				
Sorumlu Birim	Sorumlu Rektör Yardımcısı				
Performans Göstergeleri	Hedef Etkisi (%)	Plan Dönemi Başlangıç Değeri* (A)	İzleme Dönemindeki Yılsonu Hedeflenen Değer (B)	İzleme Dönemindeki Gerçekleşme Değeri (C)	Performans (%) (C-A)/(B-A)
PG1.5.1: Yabancı uyruklu öğrenci oranı	25,00	0,029	0,05	0,04	52,38
Açıklama	İlgili gösterge oransal olarak artışı ifade edecek şekilde belirlenmiştir.				
PG1.5.2: Uluslararası değişim programları kapsamında giden öğrenci sayısı	25,00	68,00	83,00	13,00	0,00
Açıklama	İlgili göstergeye ilişkin hedef değerleri her yıl için ayrı verilmiş olup, kümülatif değildir. Bu nedenle Üniversiteler için Stratejik Planlama Rehberi kapsamında performans hesaplamasına göre performans gerçekleşmesi düşük görünmekte olup, hedeflerde her yılın değerinin ayrı verildiği göz önüne alınarak hesaplandığında gerçek performans %15,66'dır.				

PG1.5.3: URAP Dünya Sıralaması	25,00	1952,00	1942,00	1936,00	100,00
Açıklama	En güncel yayınlanan URAP Dünya sıralaması gerçekleşme değeri dikkate alınmıştır. Uluslararası standartlara göre belirlenmiş performans göstergesidir.				
PG1.5.4: Uluslararası değişim programları kapsamında gelen öğrenci sayısı	25,00	7,00	15,00	4,00	0,00
Açıklama	İlgili göstergeye ilişkin hedef değerleri her yıl için ayrı verilmiş olup, kümülatif değildir. Bu nedenle Üniversiteler için Stratejik Planlama Rehberi kapsamında performans hesaplamasına göre hesaplandığında performans gerçekleşmesi düşük görünmekte olup, gerçek performans <b>%26,66</b> 'dır.				
Not	PG1.5.2, PG1.5.4 Gösterge hedefleri için her yıl değerinin ayrı verilmesi nedeniyle Üniversiteler İçin Stratejik Planlama Rehberi hesaplamasına uygun olmadığından H1.5 Performansı düşük olarak gözükmemektedir. Söz konusu gösterge hedefleri için kümülatif olmadığı dikkate alınarak hesaplama yapıldığında gerçek performans değeri <b>%48,67</b> 'dir.				

### İzleme Tablosu 6-A2H1

A2	Araştırma geliştirme ve yenilikçilik kapasitesini geliştirmek				
H2.1	Araştırma altyapısının geliştirilmesi				
H2.1 Performansı	35,00				
Sorumlu Birim	Sorumlu Rektör Yardımcısı				
Performans Göstergeleri	Hedefe Etkisi (%)	Plan Dönemi Başlangıç Değeri* (A)	İzleme Dönemindeki Yılsonu Hedeflenen Değer (B)	İzleme Dönemindeki Gerçekleşme Değeri (C)	Performans (%) (C-A)/(B-A)
PG2.1.1: Ulusal ve uluslararası özel veya resmi kurum ve kuruluşlar tarafından desteklenmiş Ar-Ge niteliği taşıyan proje sayısı	15,00	13,00	20,00	35,00	100,00
Açıklama	Yılsonu hedeflenen değer üzerinde performans gerçekleşmesi sağlanmıştır. İlgili göstergeye ilişkin hedef değerleri her yıl için ayrı verilmiş olup, kümülatif değildir. Üniversiteler İçin Stratejik Planlama Rehberi'ne hesaplanması uygun olmayıp değerleri her yıl için ayrı verilen hedeflerin hesaplanmasına uygun olarak gerçek performans <b>%100</b> 'dür.				
PG2.1.2: YÖK-YUDAB bursiyeri sayısı	15,00	0,00	2,00	0,00	0,00
Açıklama	-				
PG2.1.3: YÖK 100/2000 projesi kapsamındaki öğrenci sayısı	20,00	12,00	24,00	37,00	100,00
Açıklama	Yükseköğretim Kurulu Başkanlığı tarafından onaylanan kontenjanlar doğrultusunda kayıt işlemleri yapılmaktadır.				

<b>PG2.1.4: Ar-Ge'ye harcanan bütçe oranı (%)</b>	25,00	3,78	3,80	0,91	0,00
<b>Açıklama</b>	Söz konusu dönemde Ar-Ge faaliyetleri kapsamında harcanan bütçenin üniversitenin yıllık bütçesine yüzde oranıdır. Ayrıca ilgili göstergeye ilişkin hedef değerleri her yıl için ayrı verilmiş olup, kümülatif olarak belirlenmediğinden Üniversiteler İçin Stratejik Planlama Rehberi'ne hesaplanması uygun değildir. Her yıl değeri ayrı verilen hedefler için performans hesaplandığında gerçek performans <b>%23,94</b> tür.				
<b>PG2.1.5: Ar-Ge'ye harcanan yatırım bütçesi oranı (%)</b>	25,00	14,01	14,03	5,28	0,00
<b>Açıklama</b>	Söz konusu dönemde Ar-Ge faaliyetleri kapsamında harcanan bütçenin üniversitenin yıllık bütçesine yüzde oranıdır. Ayrıca ilgili göstergeye ilişkin hedef değerleri her yıl için ayrı verilmiş olup, kümülatif olarak belirlenmediğinden Üniversiteler İçin Stratejik Planlama Rehberi'ne hesaplanması uygun değildir. Her yıl değeri ayrı verilen hedefler için performans hesaplandığında gerçek performans <b>%37,63</b> tür.				
<b>Not</b>	H2.1 kapsamında belirlenen gösterge hedefleri için her yıl değerinin ayrı verilmesi Üniversiteler İçin Stratejik Planlama Rehberi hesaplamasına uygun olmadığından H2.1 Performansı düşük olarak gözükmemektedir. Söz konusu gösterge hedefleri için kümülatif olmadığı dikkate alınarak hesaplama yapıldığında gerçek performans değeri <b>%50,38</b> 'dir.				

### İzleme Tablosu 7-A2H2

<b>A2</b>	Araştırma geliştirme ve yenilikçilik kapasitesini geliştirmek				
<b>H2.2</b>	Bilimsel araştırma projelerinin artırılması				
<b>H2.2 Performansı</b>	0,00				
<b>Sorumlu Birim</b>	Sorumlu Rektör Yardımcısı				
<b>Performans Göstergeleri</b>	<b>Hedef Etkisi (%)</b>	<b>Plan Dönemi Başlangıç Değeri* (A)</b>	<b>İzleme Dönemindeki Yıllık Hedeflenen Değer (B)</b>	<b>İzleme Dönemindeki Gerçekleşme Değeri (C)</b>	<b>Performans (%) (C-A)/(B-A)</b>
<b>PG2.2.1: Devam eden BAP destekli proje sayısı</b>	25,00	198,00	245,00	181,00	0,00
<b>Açıklama</b>	İlgili göstergeye ilişkin hedef değerleri her yıl için ayrı verilmiş olup, kümülatif değildir. Bu kapsamda Üniversiteler İçin Stratejik Planlama Rehberi'ne uygun olarak performans hesaplamasına göre performans düşük görünmekte olup, gerçek performans <b>%73</b> 'tür.				
<b>PG2.2.2: YÖK, TÜBA VE TÜBİTAK bilim, sanat ve teşvik ödülleri sayısı</b>	25,00	0,00	2,00	0,00	0,00
<b>Açıklama</b>	-				
<b>PG2.2.3: Tamamlanan BAP destekli proje sayısı</b>	25,00	84,00	105,00	35,00	0,00

<b>Açıklama</b>	BAP destekli projelerin pandemi sebebiyle bitirme tarihlerinde meydana gelen mecburi uzatmalar sebebiyle verilerde sapma meydana gelmiştir. İlgili göstergeye ilişkin hedef değerleri her yıl için ayrı verilmiş olup, kümülatif değildir. Bu kapsamda Üniversiteler İçin Stratejik Planlama Rehberi'ne uygun olarak performans hesaplamasına göre performans düşük görünmekte olup, gerçek performans <b>%33</b> 'tür.				
<b>PG2.2.4: Uluslararası ortaklı/destekli proje sayısı</b>	25,00	6,00	13,00	3,00	0,00
<b>Açıklama</b>	İlgili göstergeye ilişkin hedef değerleri her yıl için ayrı verilmiş olup, kümülatif değildir. Bu kapsamda Üniversiteler İçin Stratejik Planlama Rehberi'ne uygun olarak performans hesaplamasına göre performans düşük görünmekte olup, gerçek performans <b>%23</b> 'tür.				
<b>Not</b>	PG2.2.1, PG2.2.3 ve PG2.2.4 Gösterge hedefi için her yıl değerinin ayrı verilmesi nedeniyle Üniversiteler İçin Stratejik Planlama Rehberi hesaplamasına uygun olmadığından H2.2 Performansı düşük olarak gözükmemektedir. Söz konusu gösterge hedefleri için kümülatif olmadığı dikkate alınarak hesaplama yapıldığında gerçek performans değeri <b>%32,25</b> 'dir.				

### İzleme Tablosu 8-A2H3

<b>A2</b>	Araştırma geliştirme ve yenilikçilik kapasitesini geliştirmek				
<b>H2.3</b>	İleri araştırma uygulamalarının iyileştirilmesi ve geliştirilmesi				
<b>H2.3 Performansı</b>	42,00				
<b>Sorumlu Birim</b>	Sorumlu Rektör Yardımcısı				
<b>Performans Göstergeleri</b>	<b>Hedefe Etkisi (%)</b>	<b>Plan Dönemi Başlangıç Değeri* (A)</b>	<b>İzleme Dönemindeki Yılsonu Hedeflenen Değer (B)</b>	<b>İzleme Dönemindeki Gerçekleşme Değeri (C)</b>	<b>Performans (%) (C-A)/(B-A)</b>
<b>PG2.3.1: Olumlu sonuçlanan patent, faydalı model veya endüstriyel tasarım sayısı</b>	25,00	0,00	5,00	1,00	20,00
<b>Açıklama</b>	-				
<b>PG2.3.2: Disiplinlerarası devam eden Ar-Ge proje sayısı</b>	25,00	4,00	13,00	19,00	100,00
<b>Açıklama</b>	Politika gereği 2019 yılından bu yana öncelikli alanlar kapsamındaki projelere öncelik verilmiştir.				
<b>PG2.3.3:Mezun olan doktora öğrenci sayısı</b>	20,00	17,00	23,00	9,00	0,00
<b>Açıklama</b>	2021 yılının ilk altı aylık verisi olması gerçekleşme değerini etkilemiştir. İlgili göstergeye ilişkin hedef değerleri her yıl için ayrı verilmiş olup, kümülatif değildir. Bu nedenle Üniversiteler İçin Stratejik Planlama Rehberi'ne göre performans hesaplaması yapıldığında performans düşük gözükmemektedir. Her yıl değerinin ayrı verildiği hedeflere uygun olarak performans hesaplandığında gerçek performans <b>%39,13</b> 'tür.				
<b>PG2.3.4: Başvurulan patent, faydalı model veya endüstriyel tasarım sayısı</b>	20,00	0,00	5,00	3,00	60,00

Açıklama	İlgili göstergeye ilişkin hedef değerleri her yıl için ayrı verilmiş olup, kümülatif değildir. Bu nedenle Üniversiteler İçin Stratejik Planlama Rehberi'ne göre performans hesaplamasına uygun olmayıp, her yıl değeri ayrı verilen hedefler için hesaplama yapıldığında gerçek performans %60'tır.				
PG2.3.5: Üniversitenin girişimci ve yenilikçi endeksindeki yeri	10,00	-	-	-	-
Açıklama	2021 yılı girişimci ve yenilikçi endeksi yayımlanmamıştır. İlgili gösterge her hangi bir yılda tek seferde gerçekleşen göstergeler ve uluslararası standartlara göre belirlenmiş göstergeler kapsamında yer almakta olup, Üniversiteler İçin Stratejik Planlama Rehberi s.86 " <i>her hangi bir yılda tek seferde gerçekleşen göstergeler</i> " açıklamasına uygun olarak hedef performansına etkisi hesaplanmamıştır.				
Not	PG2.2.3.3 ve PG2.3.4 Gösterge hedefi için her yıl değerinin ayrı verilmesi nedeniyle Üniversiteler İçin Stratejik Planlama Rehberi hesaplamasına uygun olmadığından H2.3 Performansı düşük olarak gözükmemektedir. Söz konusu gösterge hedefleri için kümülatif olmadığı dikkate alınarak hesaplama yapıldığında gerçek performans değeri %49,82'dir.				

### İzleme Tablosu 9-A2H4

A2	Araştırma geliştirme ve yenilikçilik kapasitesini geliştirmek				
H2.4	Bilimsel yayınların artırılması				
H2.4 Performansı	20,00				
Sorumlu Birim	Sorumlu Rektör Yardımcısı				
Performans Göstergeleri	Hedef Etkisi (%)	Plan Dönemi Başlangıç Değeri* (A)	İzleme Dönemindeki Yıllık Hedeflenen Değer (B)	İzleme Dönemindeki Gerçekleşme Değeri (C)	Performans (%) (C-A)/(B-A)
PG2.4.1: SCI, SCI-Expanded, SSCI, AHCI ve ESCI endeksli dergilerde yayımlanmış öğretim elemanı başına düşen yayın sayısı	20,00	0,52	0,56	0,14	0,00
Açıklama	İlgili göstergeye ilişkin hedef değerleri her yıl için ayrı verilmiş olup, kümülatif değildir. Bu nedenle Üniversiteler İçin Stratejik Planlama Rehberi'ne göre performans hesaplaması yapıldığında performans düşük gözükmemektedir. Her yıl değerinin ayrı verildiği hedeflere uygun olarak performans hesaplandığında gerçek performans %25'dir.				
PG2.4.2: SCI, SCI-Expanded, SSCI, AHCI ve ESCI endeksli dergilerde yayımlanmış İKÇÜ adresli yayın sayısı	20,00	390,00	450,00	308,00	0,00
Açıklama	İlgili göstergeye ilişkin hedef değerleri her yıl için ayrı verilmiş olup, kümülatif değildir. Bu nedenle Üniversiteler İçin Stratejik Planlama Rehberi'ne göre performans hesaplaması yapıldığında performans düşük gözükmemektedir. Her yıl değerinin ayrı verildiği hedeflere uygun olarak performans hesaplandığında gerçek performans %68'dir.				
PG2.4.3: Tamamlanan doktora tez sayısı	20,00	17,00	23,00	9,00	0,00



(Doktora, Sanatta Yeterlilik)					
Açıklama	2021 Yılı'nın ilk altı aylık verisi olması gerçekleşme değerini etkilemiştir. İlgili göstergeye ilişkin hedef değerleri her yıl için ayrı verilmiş olup, kümülatif değildir. Bu nedenle Üniversiteler İçin Stratejik Planlama Rehberi'ne göre performans hesaplaması yapıldığında performans düşük gözükmemektedir. Her yıl değerinin ayrı verildiği hedeflere uygun olarak performans hesaplandığında gerçek performans <b>%39,13</b> 'tür.				
PG2.4.4: Üniversite adresli bilimsel yayınlara erişim oranı (%)	20,00	28,00	28,40	90,00	100,00
Açıklama	WOS, 2021 yılında 362 adet üniversite adresli yayın bulunmaktadır. TR DİZİN de toplam 39 adet ulusal yayın bulunmaktadır. SCOPUS veri tabanında 428 adet üniversite adresli yayına ulaşılmaktadır				
PG2.4.5: En yüksek %10'luk dilimde atıf alan yayın sayısı	20,00	72,00	78,00	-	-
Açıklama	Üniversitemizin Incites üyeliği bulunmadığından ilgili veriye ulaşılamamaktadır.				
Not	PG2.4.1, PG2.4.2, PG2.4.3 ve PG2.4.5 Göstergeler için her yıl değerinin ayrı verilmesi nedeniyle Üniversiteler İçin Stratejik Planlama Rehberi hesaplamasına uygun olmadığından H2.4 Performansı düşük olarak gözükmemektedir. Söz konusu göstergeler için kümülatif olmadığı dikkate alınarak hesaplama yapıldığında gerçek performans değeri <b>%46,4</b> 'tür.				

### İzleme Tablosu 10-A2H5

A2	Araştırma geliştirme ve yenilikçilik kapasitesini geliştirmek				
H2.5	Bilimsel toplantı nitelikli organizasyonların artırılması				
H2.5 Performansı	0,00				
Sorumlu Birim	Sorumlu Rektör Yardımcısı				
Performans Göstergeleri	Hedef Etkisi (%)	Plan Dönemi Başlangıç Değeri* (A)	İzleme Dönemindeki Yılsonu Hedeflenen Değer (B)	İzleme Dönemindeki Gerçekleşme Değeri (C)	Performans (%) (C-A)/(B-A)
PG2.5.1: Üniversite tarafından düzenlenen ulusal bilimsel etkinlik sayısı	50,00	18,00	20,00	11,00	0,00
Açıklama	İlgili göstergeye ilişkin hedef değerleri her yıl için ayrı verilmiş olup, kümülatif değildir. Bu nedenle Üniversiteler İçin Stratejik Planlama Rehberi'ne göre performans hesaplamasına uygun değildir. Her yıl değerinin ayrı verildiği hedeflere uygun olarak performans hesaplandığında gerçek performans <b>%55</b> 'tir. İlgili göstergeye ilişkin gerçekleşme verisi enstitü, fakülte ve yükseköğretim tarafından Strateji Geliştirme Daire Başkanlığına gönderilen veriler toplanarak elde edilmiştir.				
PG2.5.2: Üniversite tarafından düzenlenen uluslararası bilimsel etkinlik sayısı	50,00	10,00	12,00	1,00	0,00

Açıklama	İlgili göstergeye ilişkin hedef değerleri her yıl için ayrı verilmiş olup, kümülatif değildir. Bu nedenle Üniversiteler İçin Stratejik Planlama Rehberi'ne göre performans hesaplamasına uygun değildir. Her yıl değerinin ayrı verildiği hedeflere uygun olarak performans hesaplandığında gerçek performans <b>%8,3</b> 'tür. İlgili göstergeye ilişkin gerçekleşme verisi enstitü, fakülte ve yüksekokullar tarafından Strateji Geliştirme Daire Başkanlığına gönderilen veriler toplanarak elde edilmiştir.
Not	PG2.5.1 ve PG2.5.2 Gösterge hedefleri için her yıl değerinin ayrı verilmesi nedeniyle Üniversiteler İçin Stratejik Planlama Rehberi hesaplamasına uygun olmadığından H2.5 Performansı düşük olarak gözükmemektedir. Söz konusu gösterge hedefleri için kümülatif olmadığı dikkate alınarak hesaplama yapıldığında gerçek performans değeri <b>%31,65</b> 'tir.

### İzleme Tablosu 11-A3H1

A3	Girişimcilik ve toplumsal katkı misyonlarının zeminini genişletmek				
H3.1	Üniversite-sanayi iş birliğinin geliştirilmesi				
H3.1 Performansı	35,00				
Sorumlu Birim	Sorumlu Rektör Yardımcısı				
Performans Göstergeleri	Hedef Etkisi (%)	Plan Dönemi Başlangıç Değeri* (A)	İzleme Dönemindeki Yıllık Hedeflenen Değer (B)	İzleme Dönemindeki Gerçekleşme Değeri (C)	Performans (%) (C-A)/(B-A)
PG3.1.1: Üniversite-sanayi iş birliği kapsamında yürütülen proje sayısı	35,00	2,00	11,00	11,00	100,00
Açıklama	-				
PG3.1.2: Laboratuvarlardan üniversite dışına verilen hizmet sayısı	35,00	3000,00	3300,00	1675,00	0,00
Açıklama	228 iş emri açılmış 1434 numune için analiz hizmeti verilmiştir. Hedeflenen değere ulaşılması mümkün görünmektedir. İlgili göstergeye ilişkin hedef değerleri her yıl için ayrı verilmiş olup, kümülatif değildir. Bu nedenle Üniversiteler İçin Stratejik Planlama Rehberi'ne göre performans hesaplaması yapıldığında performans düşük gözükmemektedir. Her yıl değerinin ayrı verildiği hedeflere uygun olarak performans hesaplandığında gerçek performans <b>%50,75</b> 'tir.				
PG3.1.3: Staj imkanı sağlanan öğrenci sayısı	30,00	918,00	1050,00	55,00	0,00
Açıklama	ÜBYS Rapor ve İstatistikler-Zorunlu Staj Dersi Alan ve Başarılı Olan Öğrenci Listesinden ve Mezun öğrenci listelerinden çekilerek belirlenmiştir. Eğitim-Öğretim dönemi itibariyle gerçekleşmenin düşük olması gösterge hesaplanmasında mezun öğrenci dikkate alınmasından dolayı normaldir. İlgili göstergeye ilişkin hedef değerleri her yıl için ayrı verilmiş olup, kümülatif değildir. Bu nedenle Üniversiteler İçin Stratejik Planlama Rehberi'ne göre performans hesaplaması yapıldığında performans düşük gözükmemektedir. Her yıl değerinin ayrı verildiği hedeflere uygun olarak performans hesaplandığında gerçek performans <b>%5,23</b> 'tür.				

Not	PG 3.1.2 ve PG3.1.3 gösterge hedefleri için her yıl değerinin ayrı verilmesi nedeniyle Üniversiteler İçin Stratejik Planlama Rehberi hesaplamasına uygun olmadığından H3.1 Performansı düşük olarak gözükmemektedir. Söz konusu gösterge hedefleri için kümülatif olmadığı dikkate alınarak hesaplama yapıldığında gerçek performans değeri %54,32'dir.
-----	---------------------------------------------------------------------------------------------------------------------------------------------------------------------------------------------------------------------------------------------------------------------------------------------------------------------------------------------------------

### İzleme Tablosu 12-A3H2

A3	Girişimcilik ve toplumsal katkı misyonlarının zeminini genişletmek				
H3.2	Bilirkişilik, danışmanlık hizmetlerinin artırılması				
H3.2 Performansı	100,00				
Sorumlu Birim	Sorumlu Rektör Yardımcısı				
Performans Göstergeleri	Hedefe Etkisi (%)	Plan Dönemi Başlangıç Değeri* (A)	İzleme Dönemindeki Yıllık Hedeflenen Değer (B)	İzleme Dönemindeki Gerçekleşme Değeri (C)	Performans (%) (C-A)/(B-A)
PG3.2.1: Danışmanlık ve bilirkişilik hizmeti sayısı	100,00	373,00	400,00	415,00	100,00
Açıklama	Danışmanlık hizmeti veren öğretim elemanı sayısının artması ilgili gösterge hedefinin gerçekleşme değerinin artmasını sağlamıştır. Yıllık hedeflenen değer ulaşılabileceği öngörülmektedir. Kamu ve Özel sektör kuruluşlarına verilen danışmanlık hizmetleri kesilen fatura sayılarına göre hesaplanmıştır. İlgili göstergeye ilişkin hedef değerleri her yıl için ayrı verilmiş olup, kümülatif değildir. Her yıl değerinin ayrı verildiği hedeflere uygun olarak performans hesaplandığında gerçek performans %100'dür.				

### İzleme Tablosu 13-A3H3

A3	Girişimcilik ve toplumsal katkı misyonlarının zeminini genişletmek				
H3.3	Toplumsal katkı sağlamaya yönelik faaliyetlerin geliştirilmesi				
H3.3 Performansı	40,00				
Sorumlu Birim	Sorumlu Rektör Yardımcısı				
Performans Göstergeleri	Hedefe Etkisi (%)	Plan Dönemi Başlangıç Değeri* (A)	İzleme Dönemindeki Yıllık Hedeflenen Değer (B)	İzleme Dönemindeki Gerçekleşme Değeri (C)	Performans (%) (C-A)/(B-A)
PG3.3.1: Toplum katkısı amaçlı düzenlenen etkinlik sayısı	20,00	14,00	26,00	8,00	0,00
Açıklama	İlk 6 ay gerçekleşmesi Kovid-19 pandemisi nedeniyle hedeflenen değer için gerekli sayıda gerçekleştirilememiştir. İlgili göstergeye ilişkin hedef değerleri her yıl için ayrı verilmiş olup, kümülatif değildir. Bu nedenle Üniversiteler İçin Stratejik Planlama Rehberi'ne göre performans hesaplamasına uygun değildir. Her yıl değerinin				

	ayrı verildiği hedef lere uygun olarak performans hesaplandığında gerçek performans %30'dur.				
PG3.3.2: Sosyal sorumluluk projesi sayısı	20,00	20,00	22,00	1,00	0,00
Açıklama	Kovid-19 pandemisi nedeniyle bu başlık altında değerlendirilebilecek Sosyal Market uygulaması dışında, gösterge içeriğine uygun proje oluşturulamamıştır. İlgili göstergeye ilişkin hedef değerleri her yıl için ayrı verilmiş olup, kümülatif değildir. Bu nedenle Üniversiteler İçin Stratejik Planlama Rehberi'ne göre performans hesaplamasına uygun değildir. Her yıl değerinin ayrı verildiği hedeflere uygun olarak performans hesaplandığında gerçek performans %4,5'dir.				
PG3.3.3: Engelli dostu bina sayısının toplam bina sayısına oranı (%)	20,00	97,00	97,00	97,00	100,00
Açıklama	Plan döneminin 2020 ve 2021 yıllarında değer koruma hedeflenmiş olduğundan gösterge hedefi performansı C/B olarak hesaplanmıştır.				
PG3.3.4: Kariyer Merkezi çalışmaları kapsamında öğrenci ve mezunlara yönelik gerçekleştirilen faaliyet sayısı	20,00	21,00	40,00	9,00	0,00
Açıklama	İlgili gösterge hedefleri kümülatif olarak değil yıllık olarak belirlendiğinden Üniversiteler için Strateji Planlama Rehberine uygun olarak gerçekleştirilen hesaplamaya uygun olmadığından performans gerçekleşmesi düşük çıkmaktadır. İlgili göstergenin gerçek performans %22,5'dir. Esnek çalışma kapsamında aktif hizmetlere ara verilmesinden dolayı öğrencilerle fiziki olarak bir hizmet çalışması yapılamamış olup, online hizmet verilmiştir.				
PG3.3.5: Dezavantajlı gruplara yönelik sosyal entegrasyon ve kapsayıcılığa ilişkin yapılan faaliyet sayısı	20,00	3,00	4,00	9,00	100,00
Açıklama	İlgili göstergeye ilişkin hedef değerleri her yıl için ayrı verilmiş olup, kümülatif değildir. İlgili göstergeye ilişkin gerçekleşme verisi Sağlık, Kültür ve Spor Daire Başkanlığı, Türkçe Öğretimi Uygulama ve Araştırma Merkezi, Sürekli Eğitim Uygulama ve Araştırma Merkezi, Kadın ve Aile Çalışmaları Uygulama ve Araştırma Merkezi, Dış İlişkiler Koordinatörlüğü ve Engelsiz Üniversite Koordinatörlüğü tarafından Strateji Geliştirme Daire Başkanlığına gönderilen veriler toplanarak elde edilmektedir. (Not: Kadın ve Aile Çalışmaları Uygulama ve Araştırma Merkezi ilgili döneme ilişkin veri göndermediği için söz konusu birimin verileri gerçekleşme sonuçlarına yansıtılmamıştır.)				
Not	PG3.3.1,PG3.3.2, PG3.3.4 ve PG3.3.5 Gösterge hedefleri için her yıl değerinin ayrı verilmesi nedeniyle Üniversiteler İçin Stratejik Planlama Rehberi hesaplamasına uygun olmadığından H3.3 Performansı düşük olarak gözükmemektedir. Söz konusu gösterge hedefleri için kümülatif olmadığı dikkate alınarak yıllık değerler olduğu göz önüne alınarak hesaplama yapıldığında gerçek performans değeri %51,4 'tür.				

#### İzleme Tablosu 14-A3H4

A3	Girişimcilik ve toplumsal katkı misyonlarının zeminini genişletmek
H3.4	Sağlık hizmetlerinin artırılması ve iyileştirilmesi

H3.4 Performansı	20,00				
Sorumlu Birim	Sorumlu Rektör Yardımcısı				
Performans Göstergeleri	Hedefe Etkisi (%)	Plan Dönemi Başlangıç Değeri* (A)	İzleme Dönemindeki Yılsonu Hedeflenen Değer (B)	İzleme Dönemindeki Gerçekleşme Değeri (C)	Performans (%) (C-A)/(B-A)
PG3.4.1: Hizmet kapsamına göre dış hekimi başına düşen hasta sayısı	20,00	702,00	760,00	101,50	0,00
Açıklama	İlgili gösterge hedefleri kümülatif olarak belirlenmediğinden Üniversiteler İçin Stratejik Planlama Rehberi'ne göre performans hesaplamasına uygun olmayıp, her yıl değerinin ayrı verildiği hedeflere uygun olarak performans hesaplandığında gerçek performans %13'tür. (16.545 hasta sayısı / 163 hekim)				
PG3.4.2: Dış Hekimliği Fakültesi ve UAM tedavi hizmetlerinden memnuniyet düzeyi (%)	20,00	80,00	80,00	87,70	100,00
Açıklama	Dönem içerisinde yeni bir anket yapılmamış olup, mevcut güncel (2020/Ekim) verileri kullanılmıştır.				
PG3.4.3: Dış ünite başına düşen hasta sayısı	20,00	338,00	338,00	110,30	0,00
Açıklama	İlgili gösterge hedefleri kümülatif olarak belirlenmediğinden Üniversiteler İçin Stratejik Planlama Rehberi'ne göre performans hesaplamasına uygun olmayıp, her yıl değerinin ayrı verildiği hedeflere uygun olarak performans hesaplandığında gerçek performans %32'dir. (16.545 hasta sayısı/150 Ünit)				
PG3.4.4: Eğitim Aile Sağlığı Merkezi hizmetlerinden memnuniyet düzeyi (%)	20,00	-	81,00	-	-
Açıklama	Memnuniyet düzeyi ölçülememiştir.				
PG3.4.5: Eğitim Aile Sağlığı Merkezlerinde (EASM) muayene edilen hasta sayısı	20,00	68022,00	80.000,00	19.664,00	0,00
Açıklama	Yaşanan Kovid-19 pandemisi hedeflenenden düşük kalmasına neden olmuştur. İlgili göstergeye ilişkin hedef değerleri her yıl için ayrı verilmiş olup, kümülatif değildir. Bu nedenle Üniversiteler İçin Stratejik Planlama Rehberi'ne göre performans hesaplamasına uygun değildir. Her yıl değerinin ayrı verildiği hedeflere uygun olarak performans hesaplandığında gerçek performans %24'tür.				
Not	PG3.4.1 ve PG3.4.5 Gösterge hedefleri için her yıl değerinin ayrı verilmesi nedeniyle Üniversiteler İçin Stratejik Planlama Rehberi hesaplamasına uygun olmadığından H3.4 Performansı düşük olarak gözükmemektedir. Söz konusu gösterge hedefleri için kümülatif olmadığı dikkate alınarak yıllık değerler olduğu göz önüne alınarak hesaplama yapıldığında gerçek performans değeri % 33,8'dir.				

### İzleme Tablosu 15-A3H5

A3	Girişimcilik ve toplumsal katkı misyonlarının zeminini genişletmek
----	--------------------------------------------------------------------

H3.5	Sürekli eğitim hizmetlerinin artırılması ve iyileştirilmesi				
H3.5 Performansı	100,00				
Sorumlu Birim	Sorumlu Rektör Yardımcısı				
Performans Göstergeleri	Hedef Etkisi (%)	Plan Dönemi Başlangıç Değeri* (A)	İzleme Dönemindeki Yılsonu Hedeflenen Değer (B)	İzleme Dönemindeki Gerçekleşme Değeri (C)	Performans (%) (C-A)/(B-A)
PG3.5.1: Meslek edinme ve geliştirmeye yönelik sertifikalı eğitim programı sayısı	30,00	8,00	10,00	14,00	100,00
Açıklama	İlgili göstergeye ilişkin hedef değerleri her yıl için ayrı verilmiş olup, kümülatif değildir. Bu nedenle Üniversiteler İçin Stratejik Planlama Rehberi'ne göre performans hesaplamasına uygun değildir. Her yıl değerinin ayrı verildiği hedeflere uygun olarak performans hesaplandığında gerçek performans %100'dür.				
PG3.5.2: Sürekli Eğitim Merkezi yıllık eğitim saati	35,00	205,00	245,00	1.755,00	100,00
Açıklama	İlgili göstergeye ilişkin hedef değerleri her yıl için ayrı verilmiş olup, kümülatif değildir. Bu nedenle Üniversiteler İçin Stratejik Planlama Rehberi'ne göre performans hesaplamasına uygun değildir. Her yıl değerinin ayrı verildiği hedeflere uygun olarak performans hesaplandığında gerçek performans %100'dür.				
PG3.5.3: Sürekli Eğitim Merkezi tarafından mesleki eğitime yönelik verilen sertifika sayısı	35,00	364,00	440,00	1015,00	100,00
Açıklama	İlgili göstergeye ilişkin hedef değerleri her yıl için ayrı verilmiş olup, kümülatif değildir. Bu nedenle Üniversiteler İçin Stratejik Planlama Rehberi'ne göre performans hesaplamasına uygun değildir. Her yıl değerinin ayrı verildiği hedeflere uygun olarak performans hesaplandığında gerçek performans %100'dür.				

### İzleme Tablosu 16-A4H1

A4	Kurumsal kapasiteyi geliştirmek				
H4.1	Mali kaynak yönetiminin güçlendirilmesi ve kaynakların geliştirilmesi				
H4.1 Performansı	59,25				
Sorumlu Birim	Rektörlük				
Performans Göstergeleri	Hedef Etkisi (%)	Plan Dönemi Başlangıç Değeri* (A)	İzleme Dönemindeki Yılsonu Hedeflenen Değer (B)	İzleme Dönemindeki Gerçekleşme Değeri (C)	Performans (%) (C-A)/(B-A)
PG4.1.1: (Genel yönetim giderleri hariç) Stratejik Plan kapsamındaki harcamaların toplam harcamaya oranı (%)	40,00	-	100,00	98,13	98,13

<b>Açıklama</b>	Üniversitemizde harcamalar 5018 sayılı Kamu Mali Yönetimi ve Kontrol Kanuna ve ilgili mevzuatına göre gerçekleştirilmektedir.				
<b>PG4.1.2: Merkezi bütçe dışı öz gelir, döner sermaye, fon vb. gelirlerin yıllık bütçeye oranı (%)</b>	20,00	14,21	14,23	8,78	0,00
<b>Açıklama</b>	-				
<b>PG4.1.3: Kamu İç Kontrol Standartlarına Uyum Eylem Planı'nın tamamlanma oranı (%)</b>	20,00	46,54	48,00	-	-
<b>Açıklama</b>	İlgili gösterge hedefleri yüzde artış şeklinde belirlenmiştir. 2019 yılında İç Kontrol Sistemi Modülü çalışmalarında izlemeye ilişkin pilot uygulama başlatılmıştır. İç Kontrol Biriminde personel yetersizliği (1 personel) olması nedeni ile sonuçlara ilişkin Modülün geliştirilmesi aşamaları tamamlanamamıştır. Bu nedenle modülün tamamlanması beklendiğinden 2021 yılı ilk 6 aylık Gerçekleşme Sonuçları Raporu hazırlanamamıştır. Bu durumdan dolayı ilgili gösterge gerçekleşmesinin hesaplaması yapılamamıştır.				
<b>PG4.1.4: Sağlık Uygulama ve Araştırma Merkezinin (Dış Hekimliği Fakültesi ve UAM) kâr ya da zararının toplam ciroya oranı (%)</b>	20,00	4,94	4,96	21,74	100,00
<b>Açıklama</b>	İlgili gösterge hedefleri yüzde artış şeklinde belirlenmiştir. 2020 Yılı Covid-19 pandemi sürecinde oluşan mücbir sebep nedeniyle Dış Hekimliği Fakültesi Hastanesinin (Dış Hekimliği Fakültesi Döner Sermaye Birimi) döner sermaye gelirlerinde azalma olmuştur. Dış Hekimliği Fakültesi Döner Sermaye Birimine 2020 yılı Götürü Bedel Sözleşmesine istinaden SGK tarafından yatırılan 3.138.496,21 TL 2021 yılında mutabakat sağlandığı için 2021 gelirlerine kaydedilmiştir. Döner Sermaye İşletme Müdürlüğümüze bağlı Sağlık Uygulama ve Araştırma Merkezi Döner Sermaye Biriminin mevcut hastanesi bulunmamaktadır. Merkezimize bağlı 8 birim Eğitim Aile Sağlığı Merkezi bulunmaktadır. Ayrıca Sağlık Uygulama ve Araştırma Merkezi Döner Sermaye Biriminin gelirleri Aile hekimliği sağlık gelirleri ve danışmanlık hizmet gelirlerinden oluşmaktadır. Dış Hekimliği Fakültesi Döner Sermaye Biriminin 2021 yılı 6 aylık toplam cirosu 5.813.400,97 TL, Sağlık Uygulama ve Araştırma Merkezi Döner Sermaye Biriminin 2021 yılı 6 aylık toplam cirosu 2.140.461,57 TL'dir.				

### İzleme Tablosu 17-A4H2

<b>A4</b>	Kurumsal kapasiteyi geliştirmek				
<b>H4.2</b>	Fiziki altyapı ve kaynakların geliştirilmesi				
<b>H4.2 Performansı</b>	0,00				
<b>Sorumlu Birim</b>	Rektörlük				
<b>Performans Göstergeleri</b>	<b>Hedefe Etkisi (%)</b>	<b>Plan Dönemi Başlangıç Değeri* (A)</b>	<b>İzleme Dönemindeki</b>	<b>İzleme Dönemindeki</b>	<b>Performans (%) (C-A)/(B-A)</b>

			Yılsonu Hedeflenen Değer (B)	Gerçekleşme Değeri (C)	
PG4.2.1: (Eğitim alanı miktarı) / (Toplam öğrenci sayısı) oranı	20,00	2,92	3,00	2,62	0,00
Açıklama	-				
PG4.2.2: (Araştırma alanı miktarı) / (Toplam öğretim elemanı sayısı) oranı	20,00	26,19	27,00	10,79	0,00
Açıklama	-				
PG4.2.3: (İdari alan miktarı) / (Toplam personel sayısı) oranı	20,00	27,71	28,50	17,28	0,00
Açıklama	-				
PG4.2.4: Arşiv alanı miktarı	20,00	438,00	600,00	0,00	0,00
Açıklama	-				
PG4.2.5: (Sosyal alan miktarı) / (Toplam öğrenci sayısı) oranı	20,00	2,96	3,00	2,60	0,00
Açıklama	-				

### İzleme Tablosu 18-A4H3

A4	Kurumsal kapasiteyi geliştirmek				
H4.3	İnsan kaynakları yönetimine geçilmesi ve geliştirilmesi				
H4.3 Performansı	50,00				
Sorumlu Birim	Rektörlük				
Performans Göstergeleri	Hedef Etkisi (%)	Plan Dönemi Başlangıç Değeri* (A)	İzleme Dönemindeki Yılsonu Hedeflenen Değer (B)	İzleme Dönemindeki Gerçekleşme Değeri (C)	Performans (%) (C-A)/(B-A)
P.G 4.3.1: Öğrenci sayısı/Öğretim elemanı sayısı	30,00	13,54	14,46	9,97	0,00
Açıklama	Oransal artış hedeflenmiştir. İlgili göstergeye ilişkin hedef değerleri her yıl için ayrı verilmiş olup, kümülatif değildir.				
P.G 4.3.2: İdari personel sayısı/Toplam öğrenci sayısı	30,00	0,024	0,024	0,040	100,00



Açıklama	İlgili göstergede değer koruma hedeflenmiş hesaplama ise bu hedef türüne uygun olarak C/B olarak hesaplanmıştır.				
PG4.3.3: Eğitime katılan idari personel sayısı	20,00	78,00	84,00	117,00	100,00
Açıklama	Eğitimlerin bir kısmının online olarak düzenlenmesi katılımcı sayısında artış sağlamıştır. İlgili göstergeye ilişkin hedef değerleri her yıl için ayrı verilmiş olup, kümülatif değildir. Bu nedenle Üniversiteler İçin Stratejik Planlama Rehberi'ne göre performans hesaplamasına uygun değildir. Her yıl değerinin ayrı verildiği hedeflere uygun olarak performans hesaplandığında gerçek performans %100'dür.				
PG4.3.4: Değişim programları ile giden toplam idari personel sayısı	20,00	1,00	3,00	0,00	0,00
Açıklama	Kovid-19 pandemisi nedeniyle hareketlilik gerçekleştirilememiştir. İlgili göstergeye ilişkin hedef değerleri her yıl için ayrı verilmiş olup, kümülatif değildir. Bu nedenle Üniversiteler İçin Stratejik Planlama Rehberi'ne göre performans hesaplaması yapıldığında performans düşük gözükmemektedir. Her yıl değerinin ayrı verildiği hedeflere uygun olarak performans hesaplandığında gerçek performans %0'dır.				

### İzleme Tablosu 19-A4H4

A4	Kurumsal kapasiteyi geliştirmek				
H4.4	Yönetim bilgi sistemlerinin geliştirilmesi ve iyileştirilmesi				
H4.4 Performansı	54,00				
Sorumlu Birim	Bilgi İşlem Daire Başkanlığı				
Performans Göstergeleri	Hedefe Etkisi (%)	Plan Dönemi Başlangıç Değeri* (A)	İzleme Dönemindeki Yıllık Hedeflenen Değer (B)	İzleme Dönemindeki Gerçekleşme Değeri (C)	Performans (%) (C-A)/(B-A)
PG4.4.1: ÜBYS iyileştirme/geliştirme oranı (%)	25,00	99,00	99,00	99,00	100,00
Açıklama	2021 yılı ilk 6 ayında ÜBYS kullanan toplam 12 kurum mevcuttur. Bu kurumlardan 2020 yılsonu itibarıyla ÜBYS kullanmaya başlayanlar 2021 yılında da yeni modülleri devreye almaya başlamışlardır. Bu süreçte ÜBYS'ne gelen yeni ihtiyaçlar, talep sayısının artmasına ve bu modüllerin veri aktarımına, eğitim gibi süreçlerine de zaman ve iş yükü ayrılmasına neden olmuştur. Bu kurumların haricinde 2 yeni kurumun geçiş aşamasında veri aktarım sürecine başlanmıştır.				
PG4.4.2: ÜBYS kullanıcı memnuniyet düzeyi (%)	25,00	85,00	85,00	85,00	100,00
Açıklama	ÜBYS 2021 yılı ilk 6 ayında İKÇÜ dahil 12 kurumda aktif olarak kullanılmaktadır. Kullanıcı memnuniyet oranı hem kurum içerisinde hem kurum dışı kullanıcılarımızla hem de T.C. Strateji Bütçe Başkanlığı ile yaptığımız görüşmelerle belirlenmiştir. Paydaş kurumlarımızla toplantı planlanmış ve bu toplantı da mülakat şeklinde görüşme yaparak memnuniyetleri değerlendirilmiştir. Aynı zamanda T.C. Strateji Bütçe Başkanlığı ile toplantı yapılmış ve bu toplantı da ÜBYS'nin memnuniyet durumu hakkında görüşülmüştür.				
PG4.4.3: ÜBYS erişilebilirlik (Engelsiz Kullanım) oranı (%)	20,00	0,00	10,00	2,00	20,00

<b>Açıklama</b>	WEB sayfalarının erişebilirlik çalışmaları ile ilgili YÖK tarafından 24.06.2021 tarihinde eğitim verilmiştir. Yazılım ekibimizden ilgili personeller bu eğitime katılım sağlamıştır. Eğitim sonrası yapılması gerekenler ile ilgili planlama yapılacaktır.				
<b>PG4.4.4: UBYs alt yapısının açık kaynak koda geçişi yapılan modül sayısı</b>	15,00	0,00	2,00	0,00	0,00
<b>Açıklama</b>	Yeni kurum geçişlerinin yapılması nedeniyle henüz bu sürece başlanmamıştır. 2021 yılı için iş planlaması yapılmıştır.				
<b>PG4.4.5: UBYs veri tabanının açık kaynak koda geçiş oranı (%)</b>	15,00	0,00	30,00	10,00	0,00
<b>Açıklama</b>	Yeni kurum geçişlerinin yapılması ile ortaya çıkan iş yoğunluğu gösterge kapsamındaki çalışmaları yavaşlatmıştır.				

### İzleme Tablosu 20-A4H5

<b>A4</b>	Kurumsal kapasiteyi geliştirmek				
<b>H4.5</b>	Kurum kültürünün geliştirilmesi				
<b>H4.5 Performansı</b>	50,00				
<b>Sorumlu Birim</b>	Rektörlük				
<b>Performans Göstergeleri</b>	<b>Hedefe Etkisi (%)</b>	<b>Plan Dönemi Başlangıç Değeri* (A)</b>	<b>İzleme Dönemindeki Yılsonu Hedeflenen Değer (B)</b>	<b>İzleme Dönemindeki Gerçekleşme Değeri (C)</b>	<b>Performans (%) (C-A)/(B-A)</b>
<b>PG4.5.1: İç Kontrol Genel Şartlarına Uyum Oranı (%)</b>	50,00	40,00	42,00	-	-
<b>Açıklama</b>	2021 yılı ilk 6 aylık gerçekleşme raporları İç Kontrol Sistemi Modülü çalışmaları devam ettiği için hazırlanamamıştır. Bu durumdan dolayı ilgili gösterge gerçekleşmesinin hesaplaması yapılamamıştır.				
<b>PG4.5.2: Kurum Kültüründen Memnuniyet Düzeyi</b>	50,00	-	3,40	3,45	100,00
<b>Açıklama</b>	İlgili gösterge gerçekleşmesinin yılda bir defa ölçülmesi uygun olup, gerçekleşme değeri olarak en güncel veri bildirilmiştir.				

## İzleme Tablosu 21-A5H1

<b>A5</b>	Kurumsallaşma düzeyinin temel değerlerimize dayalı olarak artırmak				
<b>H5.1</b>	Kalite yönetim sistemleri uygulamalarının sürekliliğinin sağlanması				
<b>H5.1 Performansı</b>	79,90				
<b>Sorumlu Birim</b>	Rektörlük				
<b>Performans Göstergeleri</b>	<b>Hedefe Etkisi (%)</b>	<b>Plan Dönemi Başlangıç Değeri* (A)</b>	<b>İzleme Dönemindeki Yıllık Hedeflenen Değer (B)</b>	<b>İzleme Dönemindeki Gerçekleşme Değeri (C)</b>	<b>Performans (%) (C-A)/(B-A)</b>
<b>PG5.1.1: Yıllık iç tetkik programı sayısı</b>	20,00	1,00	1,00	1,00	100,00
<b>Açıklama</b>	PL/GNL/08 Kalite Sistemleri Çalışma Planı kapsamında, PL/GNL/09 2021 Yılı İç Tetkik Planı ile 20.05.2021-03.06.2021 tarihleri arasında üniversitemiz tüm birimlerini kapsayacak şekilde iç tetkik programı hazırlanmış ve uygulanmıştır.				
<b>PG5.1.2: Geçerli kalite belgelendirmesi sayısı</b>	50,00	2,00	2,00	2,00	100,00
<b>Açıklama</b>	Yönetim sistemi belgelendirmeleri kapsamında, üniversitemiz, Bilgi İşlem Daire Başkanlığı koordinasyonunda TS 13298 Elektronik Belge Yönetim Sistemi belgesine, Strateji Geliştirme Daire Başkanlığı koordinasyonunda ise TS EN ISO 9001:2015 Kalite Yönetim Sistemi belgesine sahiptir.				
<b>PG5.1.3: Kurum içinde düzenlenen kalite eğitimleri sayısı</b>	30,00	3,00	3,00	1,00	33,00
<b>Açıklama</b>	Üniversitemizde yürütülen Kalite Sistemleri çalışmalarının tüm birimlerimizde aynı nitelikte yürütülebilmesi amacıyla, PL/GNL/08 2021 Yılı Kalite Sistemleri Çalışma Planı ile 07.04.2021 tarihinde tüm üniversite personelinin katılımına açık kurumsal hizmet içi eğitim olarak "Kalite Sistemleri Farkındalık Eğitimi" planlanmış ve ilgili tarihte online olarak uygulanmıştır.				

## İzleme Tablosu 22-A5H2

A5	Kurumsallaşma düzeyinin temel değerlerimize dayalı olarak artırılması				
H5.2	Dış paydaşlarla iletişim ve katılımıcılığın artırılması				
H5.2 Performansı	60,00				
Sorumlu Birim	Rektörlük				
Performans Göstergeleri	Hedefe Etkisi (%)	Plan Dönemi Başlangıç Değeri* (A)	İzleme Dönemindeki Yılsunu Hedeflenen Değer (B)	İzleme Dönemindeki Gerçekleşme Değeri (C)	Performans (%) (C-A)/(B-A)
PG5.2.1: Dış paydaşlar ile gerçekleştirilen yıllık geribildirim ve değerlendirme toplantıları sayısı	30,00	-	15,00	93,00	100,00
Açıklama	İlgili göstergeye ilişkin hedef değerleri her yıl için ayrı verilmiş olup, kümülatif değildir. İlgili göstergeye ilişkin gerçekleşme verisi Genel Sekreterlik, İç Denetim Birimi, Hukuk Müşavirliği, Daire Başkanlıkları, Enstitüler, Fakülteler ve Yüksekokullar tarafından Strateji Geliştirme Daire Başkanlığına gönderilen veriler toplanarak elde edilmiştir.				
PG5.2.2: Öğrenci memnuniyet düzeyi (%)	40,00	78,00	80,00	-	-
Açıklama	2021 yılı YGG Toplantısında alınan karara istinaden; memnuniyet anketinin 2021 Ekim-Kasım aylarında yapılması planlanmaktadır.				
PG5.2.3: Resmi olarak kurulmuş iş birliklerine dayalı uluslararası dış paydaş sayısı	30,00	110,00	120,00	162,00	100,00
Açıklama	-				

## İzleme Tablosu 23-A5H3

A5	Kurumsallaşma düzeyinin temel değerlerimize dayalı olarak artırılması				
H5.3	İç paydaşlar arası nitelikli iletişimin artırılması				
H5.3 Performansı	80,00				
Sorumlu Birim	Rektörlük				
Performans Göstergeleri	Hedefe Etkisi (%)	Plan Dönemi Başlangıç Değeri* (A)	İzleme Dönemindeki Yılsunu Hedeflenen Değer (B)	İzleme Dönemindeki Gerçekleşme Değeri (C)	Performans (%) (C-A)/(B-A)

<b>PG5.3.1: Akademik personel memnuniyet düzeyi (%)</b>	40,00	55,10	61,00	70,97	100,00
<b>Açıklama</b>	İlgili veri 2020 yılı verilerini (mevcut olan en güncel veri) göstermektedir. 2021 yılının verilerinin elde edilmesi için yılın ikinci yarısında anketin gerçekleştirilmesi planlanmaktadır.				
<b>PG5.3.2: Personele yönelik düzenlenen sosyal etkinlik sayısı</b>	20,00	3,00	3,00	0,00	0,00
<b>Açıklama</b>	Pandemi nedeniyle sosyal etkinlik yapılamamıştır. İlgili göstergeye ilişkin hedef değerleri her yıl için ayrı verilmiş olup, kümülatif değildir. Bu nedenle Üniversiteler İçin Stratejik Planlama Rehberi'ne göre performans hesaplamasına uygun değildir. Yıllık olarak belirlenen hedeflere göre performans hesaplaması yapıldığında gerçek performans %0'dır.				
<b>PG5.3.3: İdari personel memnuniyet düzeyi (%)</b>	40,00	47,40	53,00	63,74	100,00
<b>Açıklama</b>	İlgili veri 2020 yılı verilerini (mevcut olan en güncel veri) göstermektedir. 2021 yılının verilerinin elde edilmesi için yılın ikinci yarısında anketin gerçekleştirilmesi planlanmaktadır.				

#### İzleme Tablosu 24-A5H4

<b>A5</b>	Kurumsallaşma düzeyinin temel değerlerimize dayalı olarak artırılması				
<b>H5.4</b>	Risk tabanlı süreç yönetiminin geliştirilmesi				
<b>H5.4 Performansı</b>	0,00				
<b>Sorumlu Birim</b>	Rektörlük				
<b>Performans Göstergeleri</b>	<b>Hedefe Etkisi (%)</b>	<b>Plan Dönemi Başlangıç Değeri* (A)</b>	<b>İzleme Dönemindeki Yılsonu Hedeflenen Değer (B)</b>	<b>İzleme Dönemindeki Gerçekleşme Değeri (C)</b>	<b>Performans (%) (C-A)/(B-A)</b>
<b>PG5.4.1: Gerçekleştirilen risk değerlendirme sayısı</b>	50,00	0,00	1,00	0,00	0,00
<b>Açıklama</b>	Göstergeye yönelik çalışmaların Üniversitemiz adına koordinasyonunu sağlayan birimin personel yetersizliği dolayısıyla (1 personel) söz konusu çalışmalar yürütülememektedir.				
<b>PG5.4.2: Risk yönetimi kapsamında yapılan etkinlik (toplantı, eğitim, çalıştay vs.) sayısı</b>	50,00	0,00	2,00	0,00	0,00
<b>Açıklama</b>	Göstergeye yönelik çalışmaların Üniversitemiz adına koordinasyonunu sağlayan birimin personel yetersizliği dolayısıyla (1 personel) söz konusu çalışmalar yürütülememektedir.				

## İzleme Tablosu 25-A5H5

A5	Kurumsallaşma düzeyinin temel değerlerimize dayalı olarak artırılması				
H5.5	Üniversitenin iyi tanınırlığını artırmak				
H5.5 Performansı	50,00				
Sorumlu Birim	Rektörlük				
Performans Göstergeleri	Hedef Etkisi (%)	Plan Dönemi Başlangıç Değeri* (A)	İzleme Dönemindeki Yıllık Hedeflenen Değer (B)	İzleme Dönemindeki Gerçekleşme Değeri (C)	Performans (%) (C-A)/(B-A)
PG5.5.1: Üniversite web sayfasını ziyaret sayısı	25,00	30000,00	33075,00	217255,00	100,00
Açıklama	Tüm süreçlerin çevrimiçi olarak yürütülmesi ve kurumumuzda yapılan etkinliklerin duyuru ve haber olarak web sayfasına girilmesi, sayfanın sürekli güncel tutulması ziyaretçi sayısının fazla olmasını sağlamaktadır. İlgili göstergeye ilişkin hedef değerleri her yıl için ayrı verilmiş olup, kümülatif değildir. Bu nedenle Üniversiteler İçin Stratejik Planlama Rehberi'ne göre performans hesaplamasına uygun değildir. Her yıl değerinin ayrı verildiği hedeflere göre gerçek performans <b>%100</b> 'dür.				
PG5.5.2: Üniversite tanıtıcı etkinlik (fuar, tanıtım amaçlı etkinlikler, düzenlenen okul gezileri vb.) sayısı	40,00	89,00	100,00	4,00	0,00
Açıklama	İlk 6 Aylık dönem için geçerlidir. Pandemi sebebiyle 15 Mart 2020 tarihinden itibaren yüz yüze tanıtım etkinlikleri yapılamamış olup, pandemi şartlarının 2021 yılında da halen devam etmekte olduğundan tanıtım etkinlikleri online (çevrimiçi) olarak yapılmaya başlanmıştır. Belirtilen sayı Ocak-Haziran 2021 tarihleri arasında online olarak yapılan tanıtım çalışmalarını ifade etmektedir. Dolayısıyla pandemi sürecine bağlı olarak 2021 yılı sonuna kadar hedefe ulaşılama ihtimali mevcuttur. İlgili göstergeye ilişkin hedef değerleri her yıl için ayrı verilmiş olup, kümülatif değildir. Bu nedenle Üniversiteler İçin Stratejik Planlama Rehberi'ne göre performans hesaplamasına uygun değildir. Her yıl değerinin ayrı verildiği hedeflere uygun olarak performans hesaplandığında gerçek performans <b>%4</b> 'tür.				
PG5.5.3: Sosyal medya takipçi sayısı (Twitter ve Facebook)	25,00	15434,00	15834,00	25728,00	100,00
Açıklama	Covid-19 pandemisi sebebiyle sosyal medya hesaplarının olağan dönemlerden daha aktif kullanılması hedeflenen değer üzerinde çıkılmasını sağlamıştır. 2021 ilk 6 aylık dönem için geçerli verilerdir. Sosyal medya hesaplarının daha aktif kullanımı ile 6 aylık dönemde takipçi sayıları 12 aylık hedeflenen sayının üzerine çıkmıştır. 2021 yılı itibari ile belirtilen rakamlara üniversitemiz yeni kurumsal sosyal medya hesapları (LinkedIn ve Instagram) takipçi sayıları da eklenmiştir.				
PG5.5.4: Üniversite web sayfası memnuniyet düzeyi (%)	10,00	-	57,00	-	-
Açıklama	Üniversite memnuniyet anket çalışması Ölçme ve Değerlendirme birimi tarafından henüz yapılmamıştır.				
Not	PG5.5.1 ve PG5.5.2 Göstergesi hedefleri için Üniversiteler İçin Stratejik Planlama Rehberi hesaplamasına uygun olmadığından H5.5 Performansı düşük olarak görülmektedir. Söz konusu göstergesi hedeflerin kümülatif belirlenmediği dikkate alınarak hesaplama yapıldığında gerçek performans değeri <b>% 51,6</b> 'dır.				

### 3. HEDEFLERDEN SORUMLU VE İŞBİRLİĞİ YAPILACAK BİRİMLER

Tablo 3. Hedeflerden Sorumlu ve İşbirliği Yapılacak Birimler (İdari)

Hedeflerden Sorumlu ve İşbirliği Yapılacak Birimler (İdari)														
Hedefler	Harcama Birimleri													
	Rektörlük (Rektör)	Genel Sekreterlik	İç Denetim Birimi	Bilgi İşlem Daire Başkanlığı	İdari ve Mali İşler Daire Başkanlığı	Kütüphane ve Dokümantasyon Daire Başkanlığı	Öğrenci İşleri Daire Başkanlığı	Personel Daire Başkanlığı	Sağlık Kültür ve Spor Daire Başkanlığı	Strateji Geliştirme Daire Başkanlığı	Yapı İşleri ve Teknik Daire Başkanlığı	Hukuk Müşavirliği	Döner Sermaye İşletme Müdürlüğü	Destek Hizmetleri ve Güvenlik Birimi
Hedef 1.1: Akredite program sayısının artırılması	S													
Hedef 1.2: Akademik insan kaynaklarının geliştirilmesi	S							İ						
Hedef 1.3: Öğrenme kaynaklarının iyileştirilmesi	S					İ								
Hedef 1.4: Alternatif eğitim öğretim ihtiyacının karşılanması	S			İ										
Hedef 1.5: Eğitim öğretimde uluslararasılaşma kanallarının açılması	S			İ			İ							
Hedef 2.1: Araştırma altyapısının geliştirilmesi	S				İ		İ	İ			İ			
Hedef 2.2: Bilimsel araştırma projelerinin artırılması	S													
Hedef 2.3: İleri araştırma uygulamalarının iyileştirilmesi ve geliştirilmesi	S													
Hedef 2.4: Bilimsel yayınların artırılması	S					İ								
Hedef 2.5: Bilimsel toplantı nitelikli organizasyonların artırılması	S													
Hedef 3.1: Üniversite-sanayi iş birliğinin geliştirilmesi	S													
Hedef 3.2: Bilirkişilik, danışmanlık hizmetlerinin artırılması	S												İ	
Hedef 3.3: Toplumsal katkı sağlamaya yönelik faaliyetlerin geliştirilmesi	S								İ					
Hedef 3.4: Sağlık hizmetlerinin artırılması ve iyileştirilmesi	S												İ	
Hedef 3.5: Sürekli eğitim hizmetlerinin artırılması ve iyileştirilmesi	S												İ	
Hedef 4.1: Mali kaynak yönetiminin güçlendirilmesi ve kaynakların geliştirilmesi	S	İ	İ	İ	İ	İ	İ	İ	İ	İ	İ	İ	İ	İ
Hedef 4.2: Fiziki altyapı ve kaynakların geliştirilmesi	S	İ	İ	İ	İ	İ	İ	İ	İ	İ	İ	İ	İ	İ
Hedef 4.3: İnsan kaynakları yönetimine geçilmesi ve geliştirilmesi	S	İ	İ	İ	İ	İ	İ	İ	İ	İ	İ	İ	İ	İ
Hedef 4.4: Yönetim bilgi sistemlerinin geliştirilmesi ve iyileştirilmesi	S	İ	İ	İ	İ	İ	İ	İ	İ	İ	İ	İ	İ	İ
Hedef 4.5: Kurum kültürünün geliştirilmesi	S	İ	İ	İ	İ	İ	İ	İ	İ	İ	İ	İ	İ	İ
Hedef 5.1: Kalite yönetim sistemleri uygulamalarının sürekliliğinin sağlanması	S	İ	İ	İ	İ	İ	İ	İ	İ	İ	İ	İ	İ	İ
Hedef 5.2: Dış paydaşlarla iletişim ve katılımı artırılması	S	İ	İ	İ	İ	İ	İ	İ	İ	İ	İ	İ	İ	İ
Hedef 5.3: İç paydaşlar arası nitelikli iletişimin artırılması	S	İ						İ						
Hedef 5.4: Risk tabanlı süreç yönetiminin geliştirilmesi	S	İ	İ	İ	İ	İ	İ	İ	İ	İ	İ	İ	İ	İ
Hedef 5.5: Üniversitenin iyi tanınırlığının sağlanması	S	İ												

S: Sorumlu Birim, İ: İş Birliği Yapılacak Birim

**Tablo 4. Hedeflerden Sorumlu ve İşbirliği Yapılacak Birimler (Akademik)**

Hedeflerden Sorumlu ve İşbirliği Yapılacak Birimler (Akademik)																				
Hedefler	Harcama Birimleri																			
	Rektörlük (Rektör)	Sağlık Bilimleri Enstitüsü	Fen Bilimleri Enstitüsü	Sosyal Bilimler Enstitüsü	Dış Hekimliği Fakültesi	Eczacılık Fakültesi	Gemi İnşaatı ve Denizcilik F.	İktisadi ve İdari Bilimler F.	İslami İlimler Fakültesi	Mühendislik ve Mimarlık F.	Orman Fakültesi	Sanat ve Tasarım Fakültesi	Sağlık Bilimleri Fakültesi	Sin Ürünleri Fakültesi	Sosyal ve Beşeri Bilimler	Turizm Fakültesi	Tıp Fakültesi	Yabancı Diller Yüksekokulu	Çelebi Mestek Yüksekokulu	Sağlık Hizmetleri MYO
Hedef 1.1: Akredite program sayısının artırılması	S	İ	İ	İ	İ	İ	İ	İ	İ	İ	İ	İ	İ	İ	İ	İ	İ	İ	İ	İ
Hedef 1.2: Akademik insan kaynaklarının geliştirilmesi	S				İ	İ	İ	İ	İ	İ	İ	İ	İ	İ	İ	İ	İ	İ	İ	İ
Hedef 1.3: Öğrenme kaynaklarının iyileştirilmesi	S	İ	İ	İ	İ	İ	İ	İ	İ	İ	İ	İ	İ	İ	İ	İ	İ	İ	İ	İ
Hedef 1.4: Alternatif eğitim öğretim ihtiyacının karşılanması	S	İ	İ	İ	İ	İ	İ	İ	İ	İ	İ	İ	İ	İ	İ	İ	İ			
Hedef 1.5: Eğitim öğretimde uluslararasılaşma kanallarının açılması	S	İ	İ	İ	İ	İ	İ	İ	İ	İ	İ	İ	İ	İ	İ	İ	İ	İ		
Hedef 2.1: Araştırma altyapısının geliştirilmesi	S	İ	İ	İ	İ	İ	İ	İ	İ	İ	İ	İ	İ	İ	İ	İ	İ	İ	İ	İ
Hedef 2.2: Bilimsel araştırma projelerinin artırılması	S	İ	İ	İ	İ	İ	İ	İ	İ	İ	İ	İ	İ	İ	İ	İ	İ	İ	İ	İ
Hedef 2.3: İleri araştırma uygulamalarının iyileştirilmesi ve geliştirilmesi	S	İ	İ	İ	İ	İ	İ	İ	İ	İ	İ	İ	İ	İ	İ	İ	İ	İ	İ	İ
Hedef 2.4: Bilimsel yayınların artırılması	S	İ	İ	İ	İ	İ	İ	İ	İ	İ	İ	İ	İ	İ	İ	İ	İ	İ	İ	İ
Hedef 2.5: Bilimsel toplantı nitelikli organizasyonların artırılması	S	İ	İ	İ	İ	İ	İ	İ	İ	İ	İ	İ	İ	İ	İ	İ	İ	İ	İ	İ
Hedef 3.1: Üniversite-sanayi iş birliğinin geliştirilmesi	S	İ	İ	İ	İ	İ	İ	İ	İ	İ	İ	İ	İ	İ	İ	İ	İ	İ	İ	İ
Hedef 3.2: Bilirkişilik, danışmanlık hizmetlerinin artırılması	S	İ	İ	İ	İ	İ	İ	İ	İ	İ	İ	İ	İ	İ	İ	İ	İ	İ	İ	İ
Hedef 3.3: Toplumsal katkı sağlamaya yönelik faaliyetlerin geliştirilmesi	S	İ	İ	İ	İ	İ	İ	İ	İ	İ	İ	İ	İ	İ	İ	İ	İ	İ	İ	İ
Hedef 3.4: Sağlık hizmetlerinin artırılması ve iyileştirilmesi	S				İ															
Hedef 3.5: Sürekli eğitim hizmetlerinin artırılması ve iyileştirilmesi	S																			
Hedef 4.1: Mali kaynak yönetiminin güçlendirilmesi ve kaynakların geliştirilmesi	S	İ	İ	İ	İ	İ	İ	İ	İ	İ	İ	İ	İ	İ	İ	İ	İ	İ	İ	İ
Hedef 4.2: Fiziki altyapı ve kaynakların geliştirilmesi	S	İ	İ	İ	İ	İ	İ	İ	İ	İ	İ	İ	İ	İ	İ	İ	İ	İ	İ	İ
Hedef 4.3: İnsan kaynakları yönetimine geçilmesi ve geliştirilmesi	S	İ	İ	İ	İ	İ	İ	İ	İ	İ	İ	İ	İ	İ	İ	İ	İ	İ	İ	İ
Hedef 4.4: Yönetim bilgi sistemlerinin geliştirilmesi ve iyileştirilmesi	S	İ	İ	İ	İ	İ	İ	İ	İ	İ	İ	İ	İ	İ	İ	İ	İ	İ	İ	İ
Hedef 4.5: Kurum kültürünün geliştirilmesi	S	İ	İ	İ	İ	İ	İ	İ	İ	İ	İ	İ	İ	İ	İ	İ	İ	İ	İ	İ
Hedef 5.1: Kalite yönetim sistemleri uygulamalarının sürekliliğinin sağlanması	S	İ	İ	İ	İ	İ	İ	İ	İ	İ	İ	İ	İ	İ	İ	İ	İ	İ	İ	İ
Hedef 5.2: Dış paydaşlarla iletişim ve katılımı artırılması	S	İ	İ	İ	İ	İ	İ	İ	İ	İ	İ	İ	İ	İ	İ	İ	İ	İ	İ	İ
Hedef 5.3: İç paydaşlar arası nitelikli iletişimin artırılması	S																			
Hedef 5.4: Risk tabanlı süreç yönetiminin geliştirilmesi	S	İ	İ	İ	İ	İ	İ	İ	İ	İ	İ	İ	İ	İ	İ	İ	İ	İ	İ	İ
Hedef 5.5: Üniversitenin iyi tanınırlığının sağlanması	S																			

S: Sorumlu Birim, İ: İş Birliği Yapılacak Birim



**Tablo 5. Hedeflerden Sorumlu ve İşbirliği Yapılacak Birimler (Merkezler)**

Hedefler	Hedeflerden Sorumlu ve İşbirliği Yapılacak Birimler (Merkezler)																														
	Harcama Birimleri																														
	Rektörlük (Rektör Yardımcıları)	Avrupa Birliği UAM	Biyomedikal Test Kalibrasyon UAM	Cihanülma Ekonomik ve Toplumsal UAM	Denev Havyanları UAM	Denerem Mühendisliği UAM	Dis Hekimliği UAM	Grafen UAM	Hücre Dokü Orçan Nakli UAM	İstatistik Danışmanlık Ölçme ve	Teratojenite Bilgi Eğitim UAM	Kadın Çalışmaları UAM	Katip Celebi UAM	Merkezi Araştırma Laboratuvarları UAM	Uzaktan Eğitim UAM	Kadın Sağlığı ve Yardımlı Üreme	Kariyer Geliştirme UAM	Sürekli Eğitim UAM	Sağlık UAM	Türkçe Öğretimi UAM	Proje Genel Koordinatörlüğü	Bilimsel Araştırma Projeleri	Dis İlişkiler Koordinatörlüğü	Eğitim Öğretim Koordinatörlüğü	Eğitim Komisyonu	Üniversite Kalite Komisyonu	İKÜ Mezurlar Ofisi	ÖYP Kurum Koordinasyon Birimi	Engelsiz Üniversite Koordinatörlüğü		
Hedef 1.1: Akredite program sayısının artırılması	S																														
Hedef 1.2: Akademik insan kaynaklarının geliştirilmesi	S																						i	i							
Hedef 1.3: Öğrenme kaynaklarının iyileştirilmesi	S																														
Hedef 1.4: Alternatif eğitim öğretim ihtiyacının karşılanması	S														i																
Hedef 1.5: Eğitim öğretimde uluslararasılaşma kanallarının açılması	S																						i								
Hedef 2.1: Araştırma altyapısının geliştirilmesi	S	i	i	i	i	i	i	i	i	i	i	i	i	i	i	i	i	i	i	i	i	i									
Hedef 2.2: Bilimsel araştırma projelerinin artırılması	S	i	i	i	i	i	i	i	i	i	i	i	i	i	i	i	i	i	i	i	i	i									
Hedef 2.3: İleri araştırma uygulamalarının iyileştirilmesi ve geliştirilmesi	S	i	i	i	i	i	i	i	i	i	i	i	i	i	i	i	i	i	i	i	i	i									
Hedef 2.4: Bilimsel yayınların artırılması	S	i	i	i	i	i	i	i	i	i	i	i	i	i	i	i	i	i	i	i	i	i									
Hedef 2.5: Bilimsel toplantı nitelikli organizasyonların artırılması	S	i	i	i	i	i	i	i	i	i	i	i	i	i	i	i	i	i	i	i	i	i									
Hedef 3.1: Üniversite-sanayi iş birliğinin geliştirilmesi	S	i	i	i	i	i	i	i	i	i	i	i	i	i	i	i	i	i	i	i	i	i									
Hedef 3.2: Bilirkişilik, danışmanlık hizmetlerinin artırılması	S																i	i													
Hedef 3.3: Toplumsal katkı sağlamaya yönelik faaliyetlerin geliştirilmesi	S																i	i													
Hedef 3.4: Sağlık hizmetlerinin artırılması ve iyileştirilmesi	S																								i						
Hedef 3.5: Sürekli eğitim hizmetlerinin artırılması ve iyileştirilmesi	S																														
Hedef 4.1: Mali kaynak yönetiminin güçlendirilmesi ve kaynakların geliştirilmesi	S	i	i	i	i	i	i	i	i	i	i	i	i	i	i	i	i	i	i	i	i	i	i	i	i	i	i	i	i	i	
Hedef 4.2: Fiziki altyapı ve kaynakların geliştirilmesi	S	i	i	i	i	i	i	i	i	i	i	i	i	i	i	i	i	i	i	i	i	i	i	i	i	i	i	i	i	i	
Hedef 4.3: İnsan kaynakları yönetimine geçilmesi ve geliştirilmesi	S	i	i	i	i	i	i	i	i	i	i	i	i	i	i	i	i	i	i	i	i	i	i	i	i	i	i	i	i	i	
Hedef 4.4: Yönetim bilgi sistemlerinin geliştirilmesi ve iyileştirilmesi	S	i	i	i	i	i	i	i	i	i	i	i	i	i	i	i	i	i	i	i	i	i	i	i	i	i	i	i	i	i	
Hedef 4.5: Kurum kültürünün geliştirilmesi	S	i	i	i	i	i	i	i	i	i	i	i	i	i	i	i	i	i	i	i	i	i	i	i	i	i	i	i	i	i	
Hedef 5.1: Kalite yönetim sistemleri uygulamalarının sürekliliğinin sağlanması	S	i	i	i	i	i	i	i	i	i	i	i	i	i	i	i	i	i	i	i	i	i	i	i	i	i	i	i	i	i	

Hedef 5.2: Dış paydaşlarla iletişim ve katılımı artırılması	S	i	i	i	i	i	i	i	i	i	i	i	i	i	i	i	i	i	i	i	i	i	i	S	i	i	i
Hedef 5.3: İç paydaşlar arası nitelikli iletişimin artırılması	S								i														S				
Hedef 5.4: Risk tabanlı süreç yönetiminin geliştirilmesi	S	i	i	i	i	i	i	i	i	i	i	i	i	i	i	i	i	i	i	i	i	i	i	i	i	i	i
Hedef 5.5: Üniversitenin iyi tanınırlığının sağlanması	S																										
S: Sorumlu Birim, İ: İş Birliği Yapılacak Birim																											

**Tablo 6. Hedeflerden Sorumlu ve İşbirliği Yapılacak Birimler  
(Koordinatörlükler/Komisyonlar)**

Hedeflerden Sorumlu ve İş birliği Yapılacak Birimler (Koordinatörlükler/Komisyonlar)											
Hedefler	Harcama Birimleri										
	Rektörlük (Rektör Yardımcıları)	Basın ve Halkla İlişkiler Koordinatörlüğü	Proje Genel Koordinatörlüğü	Bilimsel Araştırma Projeleri Koordinatörlüğü	Dış İlişkiler Koordinatörlüğü	Eğitim Öğretim Koordinatörlüğü	Eğitim Komisyonu	Üniversite Kalite Komisyonu	İKÇÜ Mezunlar Ofisi	ÖYP Kurum Koordinasyon Birimi	Engelsiz Üniversite Koordinatörlüğü
Hedef 1.1: Akredite program sayısının artırılması	S										
Hedef 1.2: Akademik insan kaynaklarının geliştirilmesi	S				İ	İ					
Hedef 1.3: Öğrenme kaynaklarının iyileştirilmesi	S										
Hedef 1.4: Alternatif eğitim öğretim ihtiyacının karşılanması	S										
Hedef 1.5: Eğitim öğretimde uluslararasılaşma kanallarının açılması	S				İ						
Hedef 2.1: Araştırma altyapısının geliştirilmesi	S		İ	İ							
Hedef 2.2: Bilimsel araştırma projelerinin artırılması	S		İ	İ							
Hedef 2.3: İleri araştırma uygulamalarının iyileştirilmesi ve geliştirilmesi	S		İ	İ							
Hedef 2.4: Bilimsel yayınların artırılması	S		İ	İ							
Hedef 2.5: Bilimsel toplantı nitelikli organizasyonların artırılması	S		İ	İ							
Hedef 3.1: Üniversite-sanayi iş birliğinin geliştirilmesi	S		İ	İ							
Hedef 3.2: Bilirkişilik, danışmanlık hizmetlerinin artırılması	S										
Hedef 3.3: Toplumsal katkı sağlamaya yönelik faaliyetlerin geliştirilmesi	S										
Hedef 3.4: Sağlık hizmetlerinin artırılması ve iyileştirilmesi	S										
Hedef 3.5: Sürekli eğitim hizmetlerinin artırılması ve iyileştirilmesi	S										
Hedef 4.1: Mali kaynak yönetiminin güçlendirilmesi ve kaynakların geliştirilmesi	S	İ	İ	İ	İ	İ	İ	İ	İ	İ	İ
Hedef 4.2: Fiziki altyapı ve kaynakların geliştirilmesi	S	İ	İ	İ	İ	İ	İ	İ	İ	İ	İ
Hedef 4.3: İnsan kaynakları yönetimine geçilmesi ve geliştirilmesi	S	İ	İ	İ	İ	İ	İ	İ	İ	İ	İ
Hedef 4.4: Yönetim bilgi sistemlerinin geliştirilmesi ve iyileştirilmesi	S	İ	İ	İ	İ	İ	İ	İ	İ	İ	İ
Hedef 4.5: Kurum kültürünün geliştirilmesi	S	İ	İ	İ	İ	İ	İ	İ	İ	İ	İ
Hedef 5.1: Kalite yönetim sistemleri uygulamalarının sürekliliğinin sağlanması	S	İ	İ	İ	İ	İ	İ	İ	İ	İ	İ
Hedef 5.2: Dış paydaşlarla iletişim ve katılımı artırılması	S	İ	İ	İ	İ	İ	İ	S/İ	İ	İ	İ
Hedef 5.3: İç paydaşlar arası nitelikli iletişimin artırılması	S							S/İ			
Hedef 5.4: Risk tabanlı süreç yönetiminin geliştirilmesi	S	İ	İ	İ	İ	İ	İ	İ	İ	İ	İ
Hedef 5.5: Üniversitenin iyi tanınırlığının sağlanması	S										

S: Sorumlu Birim, İ: İş Birliği Yapılacak Birim

## EKLER

### EK-1 Stratejik Plan İzleme ve Değerlendirme Sürecinde Yer Alan Aktörler

#### 1. Üst Yönetici

Üniversitelerde en üst yönetici olan rektör, kurumun üst yöneticisidir.

#### 2. Strateji Geliştirme Kurulu

STRATEJİ GELİŞTİRME KURULU		
Adı Soyadı	Unvanı	Birimi
Prof. Dr. Saffet KÖSE	Rektör	Rektörlük
Prof. Dr. Adnan KAYA	Rektör Yardımcısı/ Yönetim Kurulu Üyesi	Rektörlük
Prof. Dr. Turan GÖKÇE	Rektör Yardımcısı/ Dekan V.	Rektörlük/Sosyal ve Beşeri Bilimler Fakültesi
Prof. Dr. Dr. Mehmet İrfan KARADEDE	Rektör Yardımcısı/ Dekan V.	Rektörlük/Dış Hekimliği Fakültesi
Prof. Dr. Mutlu AYTEMİR	Dekan	Eczacılık Fakültesi
Prof. Dr. Murat ÖZKÖK	Dekan	Gemi İnşaatı ve Denizcilik Fakültesi
Prof. Dr. Serhat BURMAOĞLU	Dekan	İktisadi ve İdari Bilimler Fakültesi
Prof. Dr. Sıddık KORKMAZ	Dekan	İslami İlimler Fakültesi
Prof. Dr. Aydoğan SAVRAN	Dekan	Mühendislik ve Mimarlık Fakültesi
Prof. Dr. Süleyman AKBULUT	Dekan	Orman Fakültesi
Prof. Dr. Derya ÖZER KAYA	Dekan	Sağlık Bilimleri Fakültesi
Prof. Dr. Fikri SALMAN	Dekan	Sanat Tasarım Fakültesi
Prof. Dr. Tevfik Tansel TANRIKUL	Dekan	Su Ürünleri Fakültesi
Prof. Dr. Fatih Esad TOPAL	Dekan	Tıp Fakültesi
Prof. Dr. Mehmet Emre GÜLER	Dekan V.	Turizm Fakültesi
Prof. Dr. Muhsin AKBAŞ	Yönetim Kurulu Üyesi	Sosyal Bilimler Enstitüsü
Prof. Dr. Yüksel KÜÇÜKZEYBEK	Yönetim Kurulu Üyesi	Tıp Fakültesi
Öğr. Gör. Nuretdin MEMUR	Genel Sekreter	Genel Sekreterlik

#### 3. Strateji Geliştirme Daire Başkanlığı

STRATEJİ GELİŞTİRME DAİRE BAŞKANLIĞI	
Adı soyadı	Unvanı
Erkan KÜÇÜKKILINÇ	Strateji Geliştirme Daire Başkanı
Mine GÖNER	Mali Hizmetler Uzmanı/Stratejik Yönetim ve Planlama Birim Sorumlusu

#### 4. Harcama Birimleri

Üniversitemiz bütçesinden ödenek gönderme belgesi ile ödenek tahsis edilen ve harcama yetkisi bulunan birimleri ifade eder.

**5070 sayılı Elektronik İmza Kanunu çerçevesinde, bu DEB elektronik imza ile imzalanarak yayımlanmış olup, güncelliği elektronik ortamda "İKÇÜ Kalite Doküman Yönetim Sistemi (KDYS)" üzerinden takip edilmelidir.**