

 TS EN ISO 9001:2015	T.C. İZMİR KÂTİP ÇELEBİ ÜNİVERSİTESİ	
	2022 YILI YKS TABAN PUANLARINA GÖRE LİSANS VE ÖNLİSANS PROGRAMLARININ SIRALAMALARI ANALİZ RAPORU	Dok. No: RP/GNL/49
		İlk Yayın Tar.: 11.10.2022
		Rev. No/Tar.: 00/...
		Sayfa 1 / 14

**2022 YILI YKS TABAN PUANLARINA GÖRE  
LİSANS VE ÖNLİSANS PROGRAMLARININ SIRALAMALARI  
ANALİZ RAPORU**

TEMMUZ 2022



**İSTATİSTİK, DANIŞMANLIK, ÖLÇME VE DEĞERLENDİRME UYGULAMA VE  
ARAŞTIRMA MERKEZİ**

## SUNUŞ

İzmir Kâtip Çelebi Üniversitesi (İKÇÜ) 2022 yılı Yükseköğretim Kurumları Sınavı (YKS) ile 42'si lisans, 4'ü ön lisans olmak üzere toplam 46 programa öğrenci kabul etmiştir. ÖSYM'nin sınava girenler ve yerleşenler hakkında açıkladığı verilere dayanarak taban puanlara göre üniversitemiz programlarının performansını belirlemek amacı ile (İSMER) tarafından bu çalışma hazırlanmıştır.

Çalışmada her program için 2020, 2021 ve 2022 yılları sonuçları incelenmiştir. ÖSYM'nin sonuçlarından programların özelliklerine göre devlet üniversitesi, burssuz, KKTC olmayan programlar seçilerek sıralamalar yapılmıştır. İzmir Kâtip Çelebi Üniversitesinde öğrenci alan programların;

- Yıllara göre taban puanları ve kontenjanları
- Tüm üniversiteler arasındaki son üç yıl için bölüm sıralaması,
- Yüzdeler dilimlere giren program bilgileri,
- Yabancı dilde eğitim veren programların istatistikleri,
- Ön lisans programlarının performansları bulunmaktadır.

Ayrıca puan çeşitlerine göre en başarılı programlar ve ülke genelindeki tüm üniversiteler içerisinde programların yüzdeler dilimlere göre dağılımları hakkında bilgi ve istatistikler yer almaktadır.

*İstatistik, Danışmanlık, Ölçme Ve Değerlendirme Uygulama ve Araştırma Merkezi*

*Yönetim Kurulu*

*Prof. Dr. Ferhan Elmalı-Merkez Müdürü*

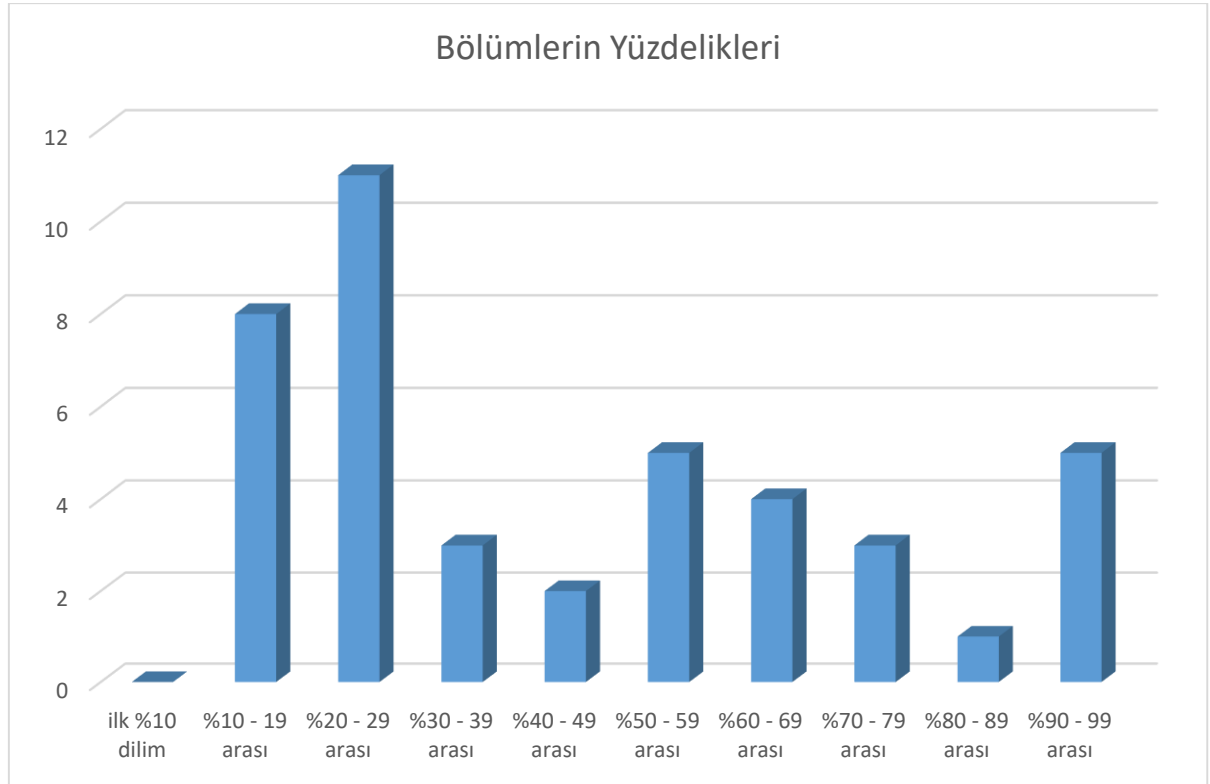
*Doç. Dr. Mustafa Agah Tekindal-Merkez Müdür Yardımcısı*

*Öğr. Gör. Dr. Berhan Çoban-Merkez Müdür Yardımcısı*

Veriler YÖK ATLAS ve ÖSYM veri tabanlarından elde edilmiştir. Veri formatı olarak en düşük, en yüksek puan, tahmini başarı sırası, kontenjan, eğitim dili ve eğitim süresini gösteren sonuçlar yayınlanmıştır. Programların karşılaştırılması, yüzdeler dilimlerin oluşturulması ve İKÇÜ özelinde analizler birimimiz tarafından yapılmıştır.

### **Bölümlerin Tüm Üniversiteler İçerisindeki Sıralaması**

Her bölümün benzer şartlardaki diğer üniversitelerdeki ilgili bölümler ile taban puanları karşılaştırılmış başarı sırasına göre yüzdeler dilim hesaplanmıştır. Aşağıdaki grafikte bölümlerin tüm bölümler içerisindeki konumları gösterilmiştir.



Grafik 1: Yıllara göre yüzdeler dilimlerdeki İKÇÜ bölümlerinin dağılımı

2022 yılı sonuçlarına göre tüm bölümler değerlendirildiğinde ilk %10 luk dilime hiçbir programımız girememiştir. 2022 yılı için toplam 42 lisans programımızdan 8 tanesi %10-19 arasında 11 tanesi ise %20-29 arasında yer bulabilmiştir. İlk %30 luk dilimde 18 bölümün yer alması olumlu bir gelişme olarak değerlendirilebilir. Diğer taraftan 5 bölümün en alt sıralarda yer bulması olumsuz bir performans göstergesi gibi görünse de bu bölümler (Dil Hekimliği (İng), Mekatronik mühendisliği, Türk İslam Arkeolojisi Bölümü) zaten sayıca çok az

olduklarından karşılaştırma yapmak anlamlı değildir. Aşağıdaki tabloda dağılımlar hakkında daha ayrıntılı bilgiler gösterilmiştir.

Tablo 1: 2022 yılı yüzdelerdeki İKÇÜ bölümlerinin dağılımı tablosu

Yüzdelerdeki Bölüm Sayıları	Frekans
ilk %10 dilim	0
%10 - 19 arası	8
%20 - 29 arası	11
%30 - 39 arası	3
%40 - 49 arası	2
%50 - 59 arası	5
%60 - 69 arası	4
%70 - 79 arası	3
%80 - 89 arası	1
%90 - 99 arası	5

Her programın tüm üniversiteler içerisindeki diğer bölümlerin taban puanları ile karşılaştırıldığında sırası ve yüzdelerdeki dilimleri aşağıdaki tabloda gösterilmiştir.

Genel olarak değerlendirildiğinde sınav puanlarında artışlar olduğu gözlenmesine rağmen asıl belirleyici faktör bölüme giren son öğrencinin başarı sırasıdır. Bu açıdan bakıldığında 42 lisans programından 22'sinde sıralamalarda yükseliş gözlemlenirken 10 tanesinde ise düşüş meydana gelmiştir. 10 program ise geçen yıl dolmadığı için taban puan oluşmamış ve değerlendirilme dışı tutulmuştur.

Tablo 2: Bölümlerin genel istatistikleri

PROGRAM ADI	EĞİTİM DİLİ	ÖĞR. SÜRE	PUAN TÜRÜ	2020 Taban Puanı	2021 Taban Puanı	2022 Taban Puanı	2020 Taban Başarı Sırası	2021 Taban Başarı Sırası	2022 Taban Başarı Sırası	2022 YILI ÜLKEDEKİ BÖLÜM SAYISI	2022 YILI SIRA	2022 Yüzdelik Dilimi (%)
Tıp Fakültesi		6	SAY	512,284	455,8338	509,02443	8.940	9.786	12.052	90	17	18,9
Diş Hekimliği Fakültesi		5	SAY	487,501	424,8211	483,52233	24.200	25333	29.054	64	10	15,6
Diş Hekimliği Fakültesi	İng.	5	SAY	486,039	422,7501	481,16153	25.300	26631	30.847	5	5	100,0
Psikoloji		4	EA	398,077	336,044	395,62358	38.800	69338	65.431	54	12	22,2
Siyaset Bilimi ve Kamu Yönetimi	İng.	4	EA	303,911	254,5687	309,41433	276.000	351.397	351.814	10	7	70,0
Sosyal Hizmet		4	EA	303,896	261,4695	313,78445	*	310.470	327.433	52	8	15,4
Uluslararası İlişkiler		4	EA	302,905	259,8188	318,34106	280.000	319.855	303.681	41	9	22,0
Uluslararası Ticaret ve İşletmecilik	İng.	4	EA	299,681	272,5153	339,83376	*	253.842	210.770	5	2	40,0
İktisat	İng.	4	EA	290,743	252,5196	312,45321	333.000	364.606	334.562	18	12	66,7
Sosyoloji		4	EA	287,786	238,7248	297,20804	347.000	463.737	428.845	72	15	20,8
Gastronomi ve Mutfak Sanatları		4	SÖZ	369,960	334,2067	383,4491	35.300	42.810	41.080	60	8	13,3
Eczacılık Fakültesi		5	SAY	468,311	403,4594	461,74373	39.100	40,671	46.476	30	9	30,0
Elektrik-Elektronik Mühendisliği	İng.	4	SAY	438,268	368,8877	441,27101	64.700	71,77	64.429	23	12	52,2

PROGRAM ADI	EĞİTİM DİLİ	ÖĞR. SÜRE	PUAN TÜRÜ	2020 Taban Puanı	2021 Taban Puanı	2022 Taban Puanı		2020 Taban Başarı Sırası	2021 Taban Başarı Sırası	2022 Taban Başarı Sırası	2022 YILI ÜLKEDEKİ BÖLÜM SAYISI	2022 YILI SIRA	2022 Yüzdelik Dilimi (%)
Makine Mühendisliği	İng.	4	SAY	404,634	333,239	397,98184		95.200	112000	108.380	17	10	58,8
Beslenme ve Diyetetik		4	SAY	392,098	314,7083	360,77096		108.000	139000	157.911	56	16	28,6
Mekatronik Mühendisliği	İng.	4	SAY	388,652	332,3535	400,9098		111.000	113000	105.043	2	2	100,0
Hemşirelik		4	SAY	370,858	319,0929	371,49459		131.000	132000	141.982	108	23	21,3
Biyomedikal Mühendisliği	İng.	4	SAY	366,670	302,0631	357,30737		137.000	160000	163.487	4	3	75,0
Fizyoterapi ve Rehabilitasyon		4	SAY	357,162	278,2851	333,32576		149.000	209000	208.211	50	11	22,0
İnşaat Mühendisliği	İng.	4	SAY	307,336	258,9258	319,07676		237.000	262000	240.839	17	12	70,6
Harita Mühendisliği	İng.	4	SAY	289,481	Dolmadı	298,08495		282.000	–	Oluşmadı	1	1	100,0
Petrol ve Doğalgaz Mühendisliği	İng.	4	SAY	285,210	Dolmadı	317,61703		294.000	–	244.412	4	3	75,0
Malzeme Bilimi ve Mühendisliği	İng.	4	SAY	283,219	Dolmadı	322,81199		300.000	–	231.771	11	7	63,6
Orman Mühendisliği		4	SAY	263,523	240,3437	300,92837		*	329000	290.697	12	1	8,3
Sağlık Yönetimi		4	EA	286,160	237,5127	295,24163		355.000	473.361	442.407	61	15	24,6
Maliye		4	EA	280,062	228,4007	286,83187		387.000	541.004	505.399	57	16	28,1

PROGRAM ADI	EĞİTİM DİLİ	ÖĞR. SÜRE	PUAN TÜRÜ	2020 Taban Puanı	2021 Taban Puanı	2022 Taban Puanı	2020 Taban Başarı Sırası	2021 Taban Başarı Sırası	2022 Taban Başarı Sırası	2022 YILI ÜLKEDEKİ BÖLÜM SAYISI	2022 YILI SIRA	2022 Yüzdelik Dilimi (%)	
Türk Dili ve Edebiyatı		4	SÖZ	324,255	281,2116	337,18857		126.000	179.818	153.823	95	20	21,1
Medya ve İletişim		4	SÖZ	322,776	282,9492	337,44082		130.000	172.704	152.916	1	1	100,0
Coğrafya		4	SÖZ	316,266	275,8625	331,72481		152.000	203.052	175.639	47	8	17,0
Tarih		4	SÖZ	309,824	253,489	320,87147		175.000	326.014	226.293	96	18	18,8
İşletme		4	EA	275,880	244,132	304,70693		410.000	422.261	379.761	94	17	18,1
Turizm İşletmeciliği	İng.	4	EA	267,503	239,1515	299,29676		461.000	460.312	414.616	7	4	57,1
Felsefe		4	EA	248,909	Dolmadı	268,87165		592.000	–	666.385	54	13	24,1
Bilgi ve Belge Yönetimi		4	EA	243,017	Dolmadı	271,85305		*	–	637.014	12	6	50,0
Orman Endüstrisi Mühendisliği		4	SAY	253,624	Dolmadı	269,83962		409.000	–	408.359	9	3	33,3
Su Ürünleri Mühendisliği		4	SAY	238,397	Dolmadı	244,82537		484.000	–	558.879	15	5	33,3
Turizm Rehberliği		4	DİL	350,580	336,0941	372,50306		29.900	31.961	33.740	36	4	11,1
İslami İlimler		4	SÖZ	300,817	243,574	295,27194		212.000	394.857	388.102	31	13	41,9
Türk İslam Arkeolojisi		4	EA	216,885	Dolmadı	241,33001		912.000	–	988.660	1	1	100,0
Gemi İnşaatı ve Gemi Makineleri Mühendisliği			SAY	*	*	378,25895			-	132.627	6	4	66,7
İslami İlimler (M.T.O.K.)			SÖZ	*	*	267,00934			-	636.620	31	18	58,1
Bilgisayar Mühendisliği (İngilizce)			SAY	*	*	468,07403			55869	41288	27	16	59,3

Yabancı dilde eğitim veren programların taban puan ve sıralamaları aşağıdaki tabloda gösterilmiştir. Bölüm puanlarının genel olarak yükseldiği ifade edilebilir ancak başarı göstergesi olarak en düşük puanla giren öğrencinin başarı sırası dikkate alınması daha doğru sonuçlar verecektir. Uluslararası Ticaret ve İşletmecilik, Malzeme Bilimi ve Mühendisliği, Turizm İşletmeciliği, Bilgisayar Mühendisliği Elektrik-Elektronik Mühendisliği ve Petrol ve Doğalgaz Mühendisliği programlarında başarı sıralamalarının yükseldiği gözlemlenmiştir. Ülke genelinde bölüm sayısı az olan Mekatronik, Harita, Medya ve İletişim ve Türk İslam Arkeolojisi gibi bölümlerin alanında az ve/veya tek bölüm oldukları için değerlendirilme dışı tutulmaları anlamlı olacaktır. Yabancı dilde eğitim veren programların tercih edilmede başarılarının yıllar içerisinde arttığı ifade edilebilir.

Tablo 4: Yabancı dildeki programların genel sıralama performansı

PROGRAM ADI	EĞİTİM DİLİ	2020 Taban Puanı	2021 Taban Puanı	2022 Taban Puanı		2020 Taban Başarı Sırası	2021 Taban Başarı Sırası	2022 Taban Başarı Sırası
Dış Hekimliği Fakültesi	İng.	486,039	422,7501	481,1615		25.300	26631	30.847
Siyaset Bilimi ve Kamu Yönetimi	İng.	303,911	254,5687	309,4143		276.000	351.397	351.814
Uluslararası Ticaret ve İşletmecilik	İng.	299,681	272,5153	339,8338		*	253.842	210.770
İktisat	İng.	290,743	252,5196	312,4532		333.000	364.606	334.562
Elektrik-Elektronik Mühendisliği	İng.	438,268	368,8877	441,271		64.700	71,77	64.429
Makine Mühendisliği	İng.	404,634	333,239	397,9818		95.200	112000	108.380
Mekatronik Mühendisliği	İng.	388,652	332,3535	400,9098		111.000	113000	105.043
Biyomedikal Mühendisliği	İng.	366,670	302,0631	357,3074		137.000	160000	163.487
İnşaat Mühendisliği	İng.	307,336	258,9258	319,0768		237.000	262000	240.839
Harita Mühendisliği	İng.	289,481	Dolmadı	298,085		282.000	–	Oluşmadı
Petrol ve Doğalgaz Mühendisliği	İng.	285,210	Dolmadı	317,617		294.000	–	244.412
Malzeme Bilimi ve Mühendisliği	İng.	283,219	Dolmadı	322,812		300.000	–	231.771
Turizm İşletmeciliği	İng.	267,503	239,1515	299,2968		461.000	460.312	414.616
Bilgisayar Mühendisliği	İng.	*		468,07403		*	55869	41288



Tablo 5: SAYISAL puan türündeki bölümlerin sıralaması

Puan Sırası	PROGRAM ADI	EĞİTİM DİLİ	ÖĞR. SÜRE	PUAN TÜRÜ	2020 Taban Puanı	2021 Taban Puanı	2022 Taban Puanı		2020 Taban Başarı Sırası	2021 Taban Başarı Sırası	2022 Taban Başarı Sırası	2022 YILI ÜLKEDEKİ BÖLÜM SAYISI	2022 YILI SIRA	2022 Yüzdellik Dilimi (%)
1	Tıp Fakültesi		6	SAY	512,284	455,8338	509,02443		8.940	9.786	12.052	90	17	18,9
2	Diş Hekimliği Fakültesi		5	SAY	487,501	424,8211	483,52233		24.200	25333	29.054	64	10	15,6
3	Diş Hekimliği Fakültesi	İng.	5	SAY	486,039	422,7501	481,16153		25.300	26631	30.847	5	5	100,0
4	Bilgisayar Mühendisliği (İngilizce)			SAY	*	*	468,07403			55869	41288	27	16	59,3
5	Eczacılık Fakültesi		5	SAY	468,311	403,4594	461,74373		39.100	40,671	46.476	30	9	30,0
6	Elektrik-Elektronik Mühendisliği	İng.	4	SAY	438,268	368,8877	441,27101		64.700	71,77	64.429	23	12	52,2
7	Mekatronik Mühendisliği	İng.	4	SAY	388,652	332,3535	400,9098		111.000	113	105.043	2	2	100,0
8	Makine Mühendisliği	İng.	4	SAY	404,634	333,239	397,98184		95.200	112	108.380	17	10	58,8
9	Gemi İnşaatı ve Gemi Makineleri Mühendisliği			SAY	*	*	378,25895				132.627	6	4	66,7
10	Hemşirelik		4	SAY	370,858	319,0929	371,49459		131.000	132	141.982	108	23	21,3
11	Beslenme ve Diyetetik		4	SAY	392,098	314,7083	360,77096		108.000	139	157.911	56	16	28,6
12	Biyomedikal Mühendisliği	İng.	4	SAY	366,670	302,0631	357,30737		137.000	160	163.487	4	3	75,0
13	Fizyoterapi ve Rehabilitasyon		4	SAY	357,162	278,2851	333,32576		149.000	209	208.211	50	11	22,0
14	Malzeme Bilimi ve Mühendisliği	İng.	4	SAY	283,219	Dolmadı	322,81199		300.000	–	231.771	11	7	63,6
15	İnşaat Mühendisliği	İng.	4	SAY	307,336	258,9258	319,07676		237.000	262	240.839	17	12	70,6

16	Petrol ve Doğalgaz Mühendisliği	İng.	4	SAY	285,210	Dolmadı	317,61703		294.000	–	244.412	4	3	75,0
17	Orman Mühendisliği		4	SAY	263,523	240,3437	300,92837		*	329	290.697	12	1	8,3
18	Harita Mühendisliği	İng.	4	SAY	289,481	Dolmadı	298,08495		282.000	–	oluşmadı	1	1	100,0
19	Orman Endüstrisi Mühendisliği		4	SAY	253,624	Dolmadı	269,83962		409.000	–	408.359	9	3	33,3
20	Su Ürünleri Mühendisliği		4	SAY	238,397	Dolmadı	244,82537		484.000	–	558.879	15	5	33,3

2022 yılı için sayısal puan türünde programların sıralaması incelendiğinde en yüksek puanla öğrenci alan bölümler sırasıyla Tıp Fakültesi, Diş hekimliği Fakültesi, Bilgisayar Mühendisliği ve Eczacılık Fakültesi olmuştur. En düşük sayısal puanla öğrenci alan bölümler ise Su Ürünleri Mühendisliği, Orman Endüstrisi Mühendisliği ve Harita Mühendisliği bölümleri olmuştur.

Tablo 5: EŞİT AĞIRLIK puan türündeki bölümlerin sıralaması

Puan Sırası	PROGRAM ADI	EĞİTİM DİLİ	ÖĞR. SÜRE	PUAN TÜRÜ	2020 Taban Puanı	2021 Taban Puanı	2022 Taban Puanı		2020 Taban Başarı Sırası	2021 Taban Başarı Sırası	2022 Taban Başarı Sırası	2022 YILI ÜLKEDEKİ BÖLÜM SAYISI	2022 YILI SIRA	2022 Yüzdelik Dilimi (%)
1	Psikoloji		4	EA	398,077	336,044	395,62358		38.800	69338	65.431	54	12	22,2
2	Uluslararası Ticaret ve İşletmecilik	İng.	4	EA	299,681	272,5153	339,83376		*	253.842	210.770	5	2	40,0
3	Uluslararası İlişkiler		4	EA	302,905	259,8188	318,34106		280.000	319.855	303.681	41	9	22,0
4	Sosyal Hizmet		4	EA	303,896	261,4695	313,78445		*	310.470	327.433	52	8	15,4
5	İktisat	İng.	4	EA	290,743	252,5196	312,45321		333.000	364.606	334.562	18	12	66,7
6	Siyaset Bilimi ve Kamu Yönetimi	İng.	4	EA	303,911	254,5687	309,41433		276.000	351.397	351.814	10	7	70,0
7	İşletme		4	EA	275,880	244,132	304,70693		410.000	422.261	379.761	94	17	18,1
8	Turizm İşletmeciliği	İng.	4	EA	267,503	239,1515	299,29676		461.000	460.312	414.616	7	4	57,1
9	Sosyoloji		4	EA	287,786	238,7248	297,20804		347.000	463.737	428.845	72	15	20,8
10	Sağlık Yönetimi		4	EA	286,160	237,5127	295,24163		355.000	473.361	442.407	61	15	24,6
11	Maliye		4	EA	280,062	228,4007	286,83187		387.000	541.004	505.399	57	16	28,1
12	Bilgi ve Belge Yönetimi		4	EA	243,017	Dolmadı	271,85305		*	–	637.014	12	6	50,0
13	Felsefe		4	EA	248,909	Dolmadı	268,87165		592.000	–	666.385	54	13	24,1
14	Türk İslam Arkeolojisi		4	EA	216,885	Dolmadı	241,33001		912.000	–	988.660	1	1	100,0

2022 yılı için eşit ağırlık puan türünde programların sıralaması incelendiğinde en yüksek puanla öğrenci alan bölümler sırasıyla Psikoloji, Uluslararası Ticaret ve İşletmecilik ve Uluslararası İlişkiler Bölümleri olmuştur. En düşük sayısal puanla öğrenci alan bölümler ise Türk İslam Arkeolojisi, Felsefe ve Bilgi ve Belge Yönetimi bölümleri olmuştur.

Tablo 6: SÖZEL puan türündeki bölümlerin sıralaması

Puan Sırası	PROGRAM ADI	EĞİTİM DİLİ	ÖGR. SÜRE	PUAN TÜRÜ	2020 Taban Puanı	2021 Taban Puanı	2022 Taban Puanı	2020 Taban Başarı Sırası	2021 Taban Başarı Sırası	2022 Taban Başarı Sırası	2022 YILI ÜLKEDEKİ BÖLÜM SAYISI	2022 YILI SIRA	2022 Yüzdelik Dilimi (%)	
1	Gastronomi ve Mutfak Sanatları		4	SÖZ	369,960	334,2067	383,4491		35.300	42.810	41.080	60	8	13,3
2	Medya ve İletişim		4	SÖZ	322,776	282,9492	337,44082		130.000	172.704	152.916	1	1	100,0
3	Türk Dili ve Edebiyatı		4	SÖZ	324,255	281,2116	337,18857		126.000	179.818	153.823	95	20	21,1
4	Coğrafya		4	SÖZ	316,266	275,8625	331,72481		152.000	203.052	175.639	47	8	17,0
5	Tarih		4	SÖZ	309,824	253,489	320,87147		175.000	326.014	226.293	96	18	18,8
6	İslami İlimler		4	SÖZ	300,817	243,574	295,27194		212.000	394.857	388.102	31	13	41,9
7	İslami İlimler (M.T.O.K.)			SÖZ	*	*	267,00934				636.620	31	18	58,1

2022 yılı için eşit ağırlık puan türünde programların sıralaması incelendiğinde en yüksek puanla öğrenci alan bölümler sırasıyla Gastronomi ve Mutfak Sanatları ve Medya ve İletişim bölümleri olurken en düşük taban puana sahip bölümler İslami İlimler ve Tarih bölümleridir.

## Ön Lisans Programlarının Değerlendirilmesi

Sağlık Hizmetleri Meslek Yüksekokulunda öğrenci alımı yapan 4 ön lisans programının 2020, 2021 ve 2022 yılı taban puanları ve ülke geneli karşılaştırmalı tablosu aşağıda yer almaktadır. Tablo incelendiğinde 2022 yılı için İlk ve Acil Yardım bölümü programı en yüksek taban puanı alırken Fizyoterapi programı tüm Türkiye'deki 58 bölüm içinde 3. Sırada yer almaktadır. Sıralamalardaki veriler devlet üniversitelerindeki bölümler dikkate alınarak yapılmıştır.

Tablo 5: Ön Lisans programlarının 2020 yılı YKS istatistikleri

PROGRAM ADI	Puan Türü	Genel Kont.	2020					2021				2022				
			En Küçük Puan	En Büyük Puan	2020 YILI ÜLKEDEKİ BÖLÜM SAYISI	SIRA	Yüzdelerik Dilimi (%)	En Küçük Puan	En Büyük Puan	SIRA	Yüzdelerik Dilimi (%)	En Küçük Puan	En Büyük Puan	2022 YILI ÜLKEDEKİ BÖLÜM SAYISI	SIRA	Yüzdelerik Dilimi (%)
Ağız ve Diş Sağlığı	TYT	70	304,41	412,00	30	12	40,0	276,9005	303,9341	13	43,3	330,78	359,15	36,00	11,00	30,6
Fizyoterapi	TYT	70	312,85	405,22	30	3	10,0	285,0458	366,5141	3	10,0	337,30	392,11	58,00	3,00	5,2
İlk ve Acil Yardım	TYT	70	332,23	389,87	93	22	23,7	305,9617	331,921	23	24,7	353,02	378,15	106,00	25,00	23,6
Yaşlı Bakımı	TYT	70	263,18	330,16	71	4	5,6	235,5777	281,9393	10	14,1	282,35	340,28	73,00	9,00	12,3

## SONUÇ VE DEĞERLENDİRME

İzmir Kâtip Çelebi Üniversitesi (İKÇÜ) 2022 yılı Yükseköğretim Kurumları Sınavı (YKS) ile 42'si lisans, 4'ü ön lisans olmak üzere toplam 46 programa öğrenci kabul etmiştir. ÖSYM'nin sınava girenler ve yerleşenler hakkında açıkladığı verilere dayanarak taban puanlara göre üniversitemiz programlarının performansını belirlemek amacı ile (İSMER) tarafından bu çalışma hazırlanmıştır. Veriler YÖK ATLAS ve ÖSYM veri tabanlarından elde edilmiştir.

2022 yılı sonuçlarına göre tüm bölümler değerlendirildiğinde ilk %10 luk dilime hiçbir programımız girememiştir. 2022 yılı için toplam 42 lisans programımızdan 8 tanesi %10-19 arasında 11 tanesi ise %20-29 arasında yer bulabilmiştir. İlk %30 luk dilimde 18 bölümün yer alması olumlu bir gelişme olarak değerlendirilebilir. Diğer taraftan 5 bölümün en alt sıralarda yer bulması olumsuz bir performans göstergesi gibi görünse de bu bölümler (Dil Hekimliği (İng), Mekatronik mühendisliği, Türk İslam Arkeolojisi Bölümü) zaten sayıca çok az olduklarından karşılaştırma yapmak anlamlı değildir.

Genel olarak değerlendirildiğinde sınav puanlarında artışlar olduğu gözlenmesine rağmen asıl belirleyici faktör bölüme giren son öğrencinin başarı sırasındır. Bu açıdan bakıldığında 42 lisans programından 22'sinde sıralamalarda yükseliş gözlemlenirken 10 tanesinde ise düşüş meydana gelmiştir. 10 program ise geçen yıl dolmadığı için taban puan oluşmamış ve değerlendirilme dışı tutulmuştur. Ayrıca yabancı dilde eğitim veren programların tercih edilmede başarılarının yıllar içerisinde arttığı ifade edilebilir.

Sağlık Hizmetleri Meslek Yüksekokulunda öğrenci alımı yapan 4 ön lisans programının 2020, 2021 ve 2022 yılı taban puanları ve ülke geneli karşılaştırmalı tablosu aşağıda yer almaktadır. Tablo incelendiğinde 2022 yılı için İlk ve Acil Yardım bölümü programı en yüksek taban puanı alırken Fizyoterapi programı tüm Türkiye'deki 58 bölüm içinde 3. Sırada yer almaktadır.