

 TS EN ISO 9001:2015	T.C. İZMİR KÂTİP ÇELEBİ ÜNİVERSİTESİ	
	2022 YILI AKADEMİK VE İDARİ PERSONEL MEMNUNİYET ANKETİ ANALİZ RAPORU	Dok. No: RP/GNL/76 İlk Yayın Tar.: 2.11.2023 Rev. No/Tar.: 00/... Sayfa 1 / 41



2022  
AKADEMİK VE İDARİ PERSONEL  
MEMNUNİYET ANKETİ RAPORU

KASIM 2022



İSTATİSTİK, DANIŞMANLIK, ÖLÇME VE DEĞERLENDİRME UYGULAMA VE  
ARAŞTIRMA MERKEZİ

SUNUŞ

Üniversitede çalışan idari ve akademik personelin memnuniyetini ölçmek için periyodik olarak uygulanan anket her iki gruba ayrı ayrı uygulanmıştır. Ölçeklerin geliştirilmesi sürecinde uzman görüş ve önerileri çerçevesinde sorular, alt boyutlar belirlenmiştir. Delphi tekniği kullanılarak hazırlanan ölçeğin çalışanların üniversitenin farklı alanlardaki sunmuş olduğu hizmetlerinden memnuniyet seviyeleri belirlenmeye çalışılırken aynı zamanda geleceğe yönelik karar süreçleri için bilgi toplanması da hedeflenmiştir.

Üniversitemizin web sayfalarından uygulanan anket çalışmasına 1126 akademik personelin 157'sinden (%13.94), 573 idari personelin 84'ünden (%14.65) geri dönüş sağlanmıştır. Tüm ölçek için beşli likert ölçeği kullanılmış ve 1 ile 5 puan arasında ölçüm yapılmıştır. Akademik Personel Memnuniyet Anketi 8 alt boyuttan oluşmaktadır. Bunlar; yönetim ve örgütlenme, eğitim-öğretim, araştırma-yayın, diğer destek hizmetleri, üniversite-toplum ilişkileri, iş doyumu, uzaktan eğitim ve kurumsal WEB sitesi alt boyutlarından oluşmaktadır. İdari personel anketi ise yönetim hizmetleri, kurum kültürü, aidiyet ve kurum içi ilişkiler, destek hizmetleri ve kurumsal web sitesi olmak üzere 4 alt boyuttan oluşmaktadır.

*İstatistik, Danışmanlık, Ölçme Ve Değerlendirme Uygulama ve Araştırma Merkezi*

*Yönetim Kurulu*

*Prof. Dr. Ferhan Elmalı-Merkez Müdürü*

*Doç. Dr. Mustafa Agah Tekinal-Merkez Müdür Yardımcısı*

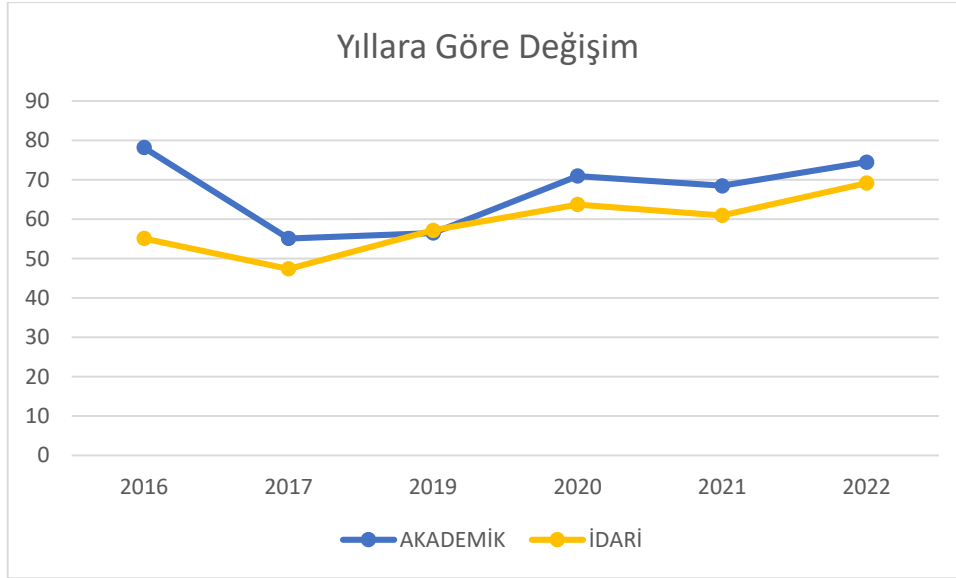
*Öğr. Gör. Dr. Berhan Çoban-Merkez Müdür Yardımcısı*

## GENEL BİLGİLER

Her yıl düzenli olarak yapılan üniversitede çalışan idari ve akademik personelin memnuniyet anketinin yıllar içerisindeki değişimi aşağıdaki tablo ve grafikte gösterilmiştir. 2018 yılında yapılmadığından veri girilmemiştir.

Tablo 1: Akademik ve İdari memnuniyet oranlarının yıl bazında değişimi

Yıl	AKADEMİK	İDARİ
	Memnuniyet Oranları	Memnuniyet Oranları
2016	78,2	55,1
2017	55,1	47,4
2018	*	*
2019	56,5	57,2
2020	70,97	63,74
2021	68,5	60,98
2022	74,52	69,2



Grafik 1: Akademik ve İdari memnuniyet oranlarının yıl bazında değişimi grafiği

2016 yılındaki yüksek memnuniyet zamanla kısmi düşüşler göstermiş olmasına rağmen 2020 yılında tekrar yükselmiştir. Genel memnuniyetin 60 puanın üzerinde yoğunlaştığı ifade edilebilir. Akademisyenlerin memnuniyet düzeyleri idari personele göre daha yüksektir. 2022 yılı memnuniyetin idari anlamda en yüksek olduğu yıl olarak dikkati çekerken, akademik anlamda da son 6 yılın en yüksek seviyesine ulaşmıştır.

## Akademik Personel

Memnuniyet anketinin geneli ve alt boyutları ile ilgili olarak katılımcıların görüşleri aşağıdaki tablo ve grafiklerde gösterilmiştir. Tablolarda beşli likert ölçeği kullanılmış (Kesinlikle Katılmıyorum, Katılmıyorum, Kararsızım, Katılıyorum, Kesinlikle Katılıyorum) her bir ölçek yargısı için soru bazında tercih eden sayısı (n) ve yüzdesi (%) yer alırken tablo sonlarında her bir soru için ortalama, standart sapma, medyan gibi istatistiksel bilgiler yer almaktadır.

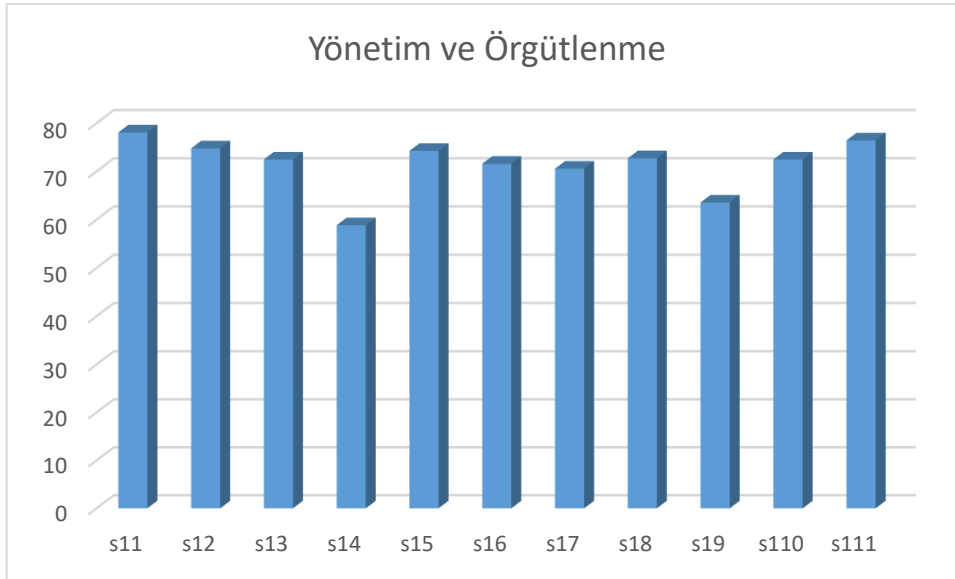
Her tablo ve grafik altında ilgili tabloda dikkati çeken istatistiklerin yorumları yer almaktadır.

### YÖNETİM VE ÖRGÜTLENME ALT BOYUTU

Tablo 2: Yönetim ve Örgütlenme alt boyutu cevap dağılımı

		1-K. Katılmıyorum		2-Katılmıyorum		3-Kararsızım		4-Katılıyorum		5-Kesinlikle Katılıyorum		Ortalama	Medyan	Std. Sapma
		n	%	n	%	n	%	n	%	n	%			
1	Üniversitemizdeki faaliyetlerin üniversitenin misyonuna uygun olarak yürütüldüğünü düşünüyorum.	7	4,5	9	5,7	22	14,0	73	46,5	46	29,3	3,9	4,0	1,0
2	Üniversitemizdeki faaliyetlerin üniversitenin vizyonuna uygun olarak yürütüldüğünü düşünüyorum.	8	5,1	18	11,5	23	14,6	66	42,0	42	26,8	3,7	4,0	1,1
3	Üniversitemizin kurumsallaşma anlayışından memnunum.	16	10,2	14	8,9	28	17,8	54	34,4	45	28,7	3,6	4,0	1,3
4	Yönetimce (Üniversite, Fakülte, Enstitü, Meslek Yüksekokulu, Bölüm, Anabilim Dalı) alınan kararlara akademisyenlerin katılımının sağlanmasından memnunum.	36	22,9	32	20,4	23	14,6	37	23,6	29	18,5	2,9	3,0	1,5
5	Üniversitemizde fikir ve düşüncelerin açıklanabilme olanağından memnunum.	10	6,4	19	12,1	21	13,4	63	40,1	44	28	3,7	4,0	1,2

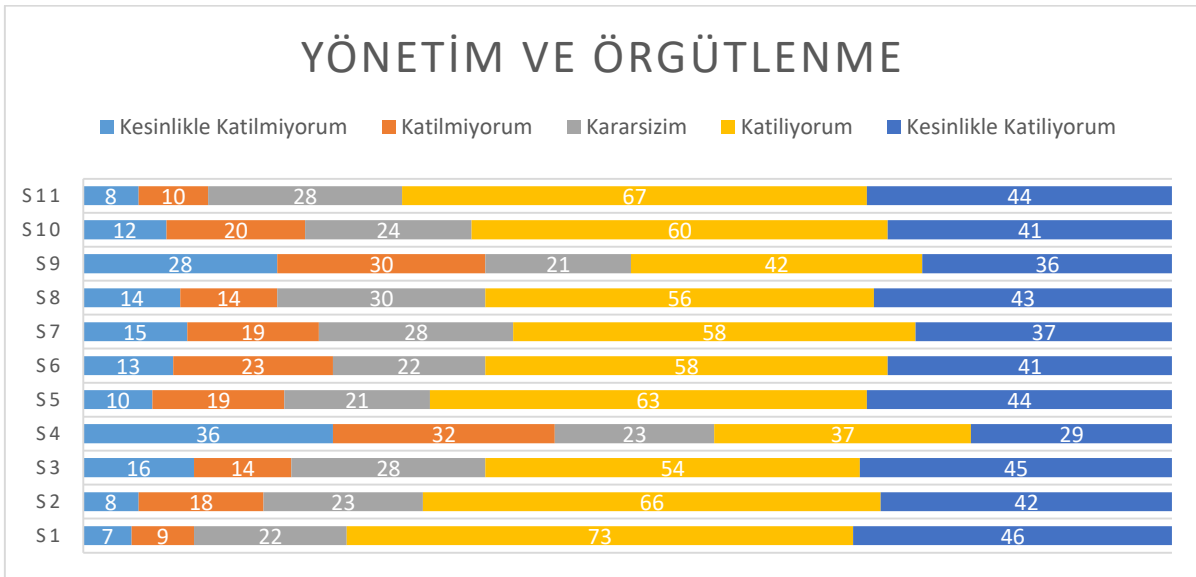
6	Kurul (Senato, Yönetim, Fakülte, Enstitü, Bölüm, Anabilim Dalı) kararlarının şeffaf ve açıklanabilir olmasından memnunum.	13	8,3	23	14,6	22	14,0	58	36,9	41	26,1	3,6	4,0	1,3
7	Üniversitemizdeki yükeltme ve yönetim görevlerine seçilme/atama ile ilgili ölçütlerin açık olmasından memnunum.	15	9,6	19	12,1	28	17,8	58	36,9	37	23,6	3,5	4,0	1,2
8	Üniversitemiz akademik personelinin mevcuttta bulunan iş ve görev tanımlarından memnunum.	14	8,9	14	8,9	30	19,1	56	35,7	43	27,4	3,6	4,0	1,2
9	Üniversitemizde idari görevi bulunan öğretim elemanlarınca yapılan işlerin, yetki-sorumluluk dengesinden memnunum.	28	17,8	30	19,1	21	13,4	42	26,8	36	22,9	3,2	3,0	1,4
10	Birimimizdeki akademik kadro sayısının yeterli olmasından memnunum.	12	7,6	20	12,7	24	15,3	60	38,2	41	26,1	3,6	4,0	1,2
11	Üniversitemizdeki idari ve destek personel sayısının yeterli olması memnunum.	8	5,1	10	6,4	28	17,8	67	42,7	44	28,0	3,8	4,0	1,1



Grafik 2: Yönetim ve Örgütlenme alt boyutu sorularının ortalama puanları

Sorulara verilen cevapların genel ortalamaları alındığında 1. Sorunun “*Üniversitemizdeki faaliyetlerin üniversitenin misyonuna uygun olarak yürütüldüğünü düşünüyorum.*” 100 üzerinden 78 puanla en yüksek puanı aldığı, en düşük puanı ise 59 puanla “*Yönetimce (Üniversite, Fakülte, Enstitü, Meslek Yüksekokulu, Bölüm, Anabilim Dalı) alınan kararlara akademisyenlerin katılımının sağlanmasından memnunuz.*” sorusu almıştır. Genel olarak tüm soruların ortalaması %70’in üstünde memnuniyette çıkmıştır.

İlgili alt boyutun soruları bazında katılım yüzdeleri aşağıdaki grafikte gösterilmiştir.



Grafik 3: Yönetim ve Örgütlenme alt boyutu sorularının cevap dağılımı

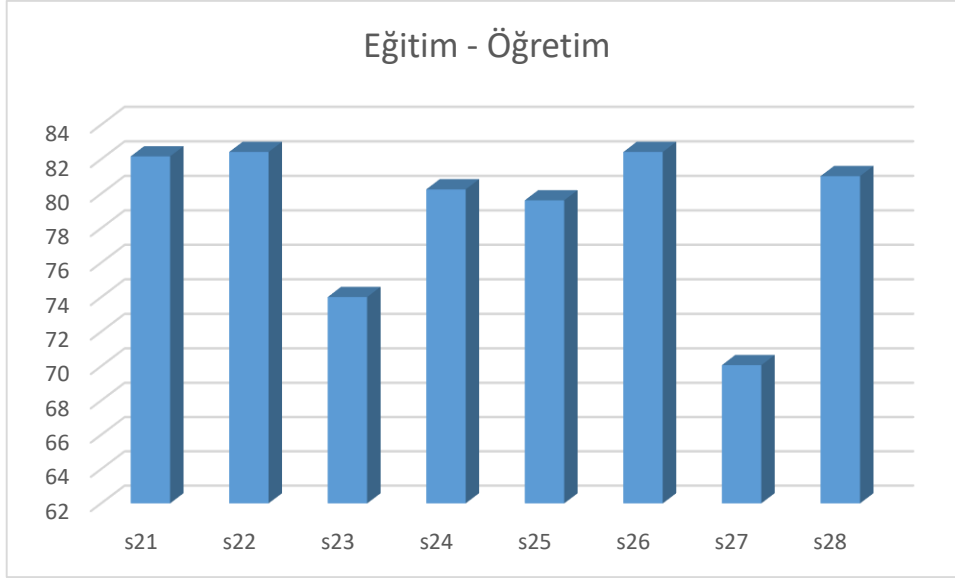
Akademisyenlere yönetim ve örgütlenme konusunda sorulan “Üniversitemizdeki faaliyetlerin üniversitenin misyonuna uygun olarak yürütüldüğünü düşünüyorum.” İlk soruya 73 kişi %46.5’si katılıyorum derecesinde memnun olduklarını ifade etmişlerdir. Kesiklikle katılıyorum diyenlerin oranı ise %29 civarındadır.

Yönetim ve örgütlenme konusunda sorulan 11 sorunun hepsinde katılımcılar %70’ın üstünde memnun olduklarını ifade etmişlerdir.

## EĞİTİM - ÖĞRETİM ALT BOYUTU

Tablo 3: Eğitim Öğretim alt boyutu cevap dağılımı

	K. Katılmıyorum		Katılmıyorum		Kararsızım		Katılıyorum		Kesinlikle Katılıyorum		Ortalama	Medyan	Standart Sapma
	n	%	n	%	n	%	n	%	n	%			
S21- Lisans/Önlisans programlarındaki ders içeriklerini / sayılarını saptama ölçütlerinden memnunuz.	4	2,5	4	2,5	21	13,4	70	44,6	58	36,9	4,1	4,0	0,9
S22 -Lisansüstü programlarımızın nitelikli olması memnunuz.	3	1,9	7	4,5	17	10,8	71	45,2	59	37,6	4,1	4,0	0,9
S23-Lisansüstü programlarındaki ders içeriklerini / sayılarını saptama ölçütlerinden memnunuz.	7	4,5	16	10,2	35	22,3	58	36,9	41	26,1	3,7	4,0	1,1
S24-Bölüm/Anabilim Dalımızdaki öğretim elemanlarının akademik yeterliliklerinden memnunuz.	2	1,3	8	5,1	22	14,0	79	50,3	46	29,3	4,0	4,0	0,9
S25- Üniversitemizde öğrenci değerlendirme (not) sisteminden memnunuz.	2	1,3	12	7,6	15	9,6	86	54,8	42	26,8	4,0	4,0	0,9
S26-Üniversitemizdeki öğretim elemanlarının ders yükü dengesinden memnunuz.	1	0,6	8	5,1	16	10,2	78	49,7	54	34,4	4,1	4,0	0,8
S27-Üniversitemiz öğretim elemanları arasındaki işbirliğinden memnunuz.	11	7,0	30	19,1	23	14,6	55	35,0	38	24,2	3,5	4,0	1,2
S28-Üniversitemiz öğretim elemanı-öğrenci iletişiminden memnunuz.	2	1,3	7	4,5	22	14,0	76	48,4	50	31,8	4,1	4,0	0,9



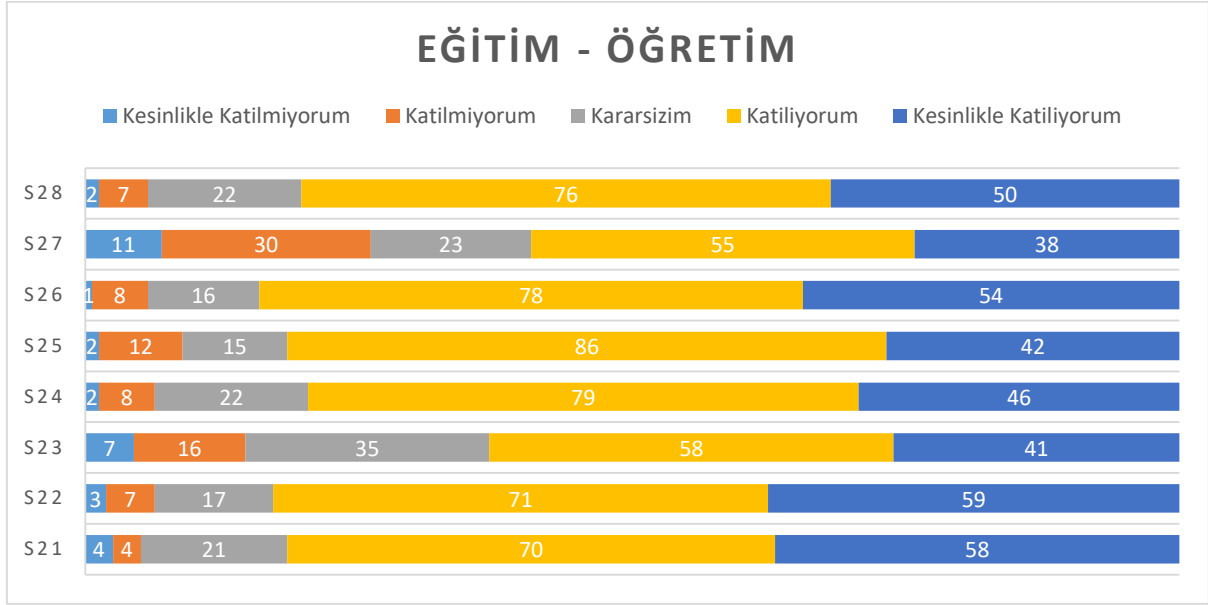
Grafik 4: Eğitim – Öğretim alt boyutu sorularının ortalama puanları

Akademisyenlere yöneltilen eğitim-öğretim alanındaki sorular hakkındaki memnuniyet oranı tüm sorular için 100 üzerinden 78.99 ve üstü (katılıyorum) olarak belirlenmiştir.

Eğitim öğretim alt boyutunda en yüksek ortalamaya yaklaşık 82 puan ile 13. Soru “*Lisansüstü programlarımızın nitelikli olması memnunum.*” ve “*Üniversitemizdeki öğretim elemanlarının ders yükü dengesinden memnunum.*” soru gelmektedir. En düşük puan ise 70 puan ile s27. soru “*Üniversitemiz öğretim elemanları arasındaki işbirliğinden memnunum.*” gelmektedir.



İlgili alt boyutun soruları bazında katılım yüzdeleri aşağıdaki grafikte gösterilmiştir.

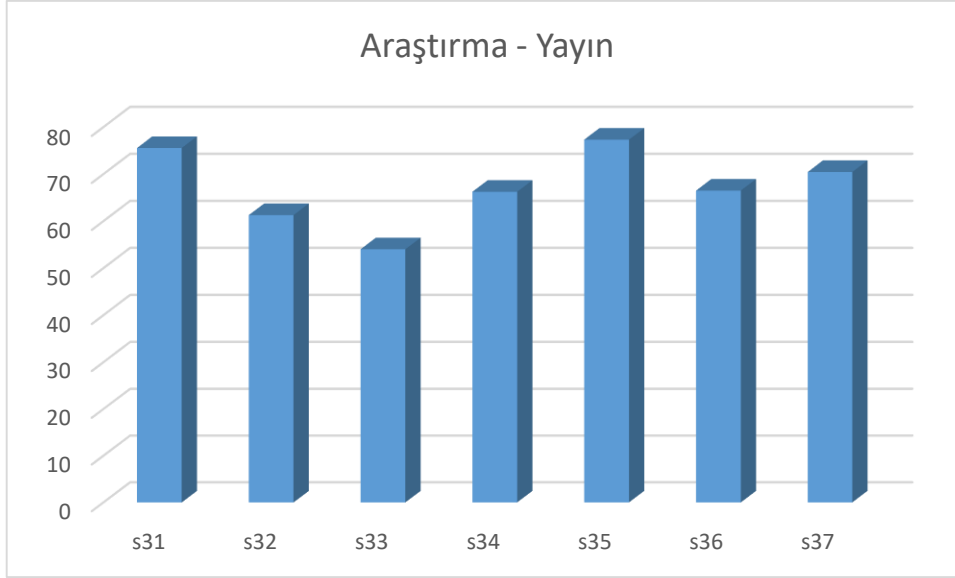


Grafik 5: Eğitim- Öğretim alt boyutu sorularının cevap dağılımı

## ARAŞTIRMA – YAYIN ALT BOYUTU

Tablo 4: Araştırma – Yayın alt boyutu cevap dağılımı

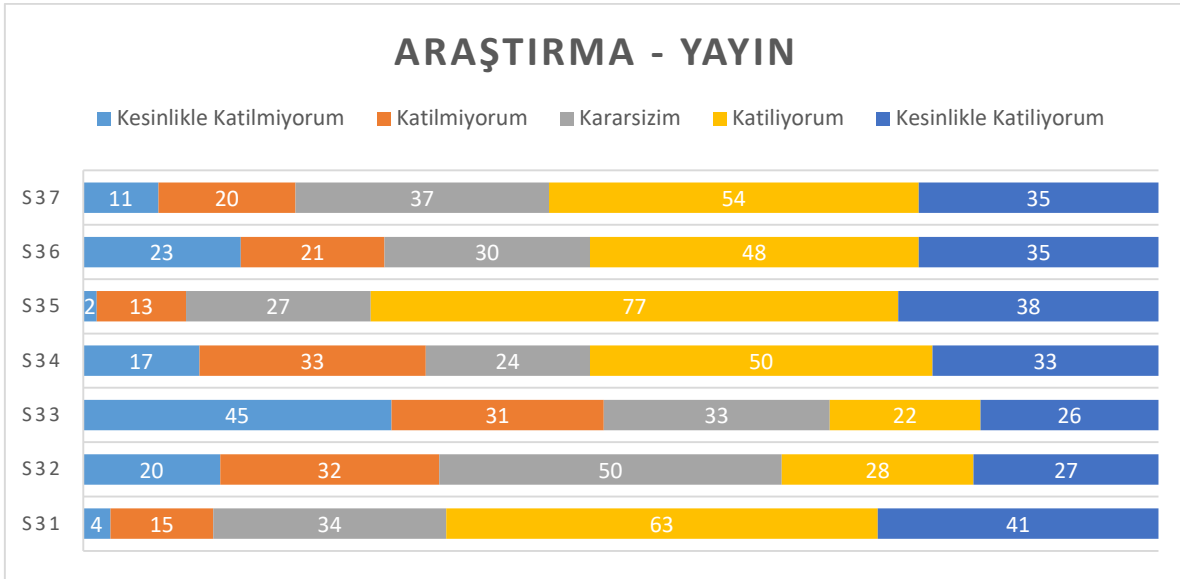
	1-K. Katılmıyorum		2-Katılmıyorum		3-Kararsızım		4-Katılıyorum		5-K. Katılıyorum		Ortalama	Medyan	Std. Sapma
	n	%	n	%	n	%	n	%	n	%			
S31- Üniversitemizde disiplinler arası çalışmalar yapılmaktadır.	4	2,5	15	9,6	34	21,7	63	40,1	41	26,1	3,8	4,0	1,0
S32- Üniversitemizde araştırma yapmaya yeterli zaman ayırabilme olanağı bulunmaktadır.	20	12,7	32	20,4	50	31,8	28	17,8	27	17,2	3,1	3,0	1,3
S33- Üniversitemizde araştırma laboratuvarları yeterlidir.	45	28,7	31	19,7	33	21,0	22	14,0	26	16,6	2,7	3,0	1,4
S34- Üniversitemizde kitap, süreli süresiz (online) dergi aboneliklerini yeterlidir.	17	10,8	33	21,0	24	15,3	50	31,8	33	21,0	3,3	4,0	1,3
S35- Akademik çalışmalar desteklenmektedir	2	1,3	13	8,3	27	17,2	77	49,0	38	24,2	3,9	4,0	0,9
S36- Yurtiçi-Yurtdışı bilimsel toplantı ve kongrelere katılım için yeterli destek sağlanmaktadır.	23	14,6	21	13,4	30	19,1	48	30,6	35	22,3	3,3	4,0	1,4
S37- Üniversitemizde dış kaynaklı projeler (AB, SANTEZ, TÜBİTAK, KOSGEB vb.) desteklenmektedir	11	7,0	20	12,7	37	23,6	54	34,4	35	22,3	3,5	4,0	1,2



Grafik 6: Araştırma Yayın alt boyutu sorularının ortalama puanları

Araştırma ve yayın konusunda akademisyenlere yöneltilen soruların genelinde 100 üzerinden 67 puana yakın memnuniyet duyulurken s31. ve s35 sorularda 75 puan üzerinde katılıyorum seçeneği çıkmıştır. S31. Soru “*Üniversitemizde disiplinler arası çalışmalar yapılmaktadır.*” Ve s35 “*Akademik çalışmalar desteklenmektedir.*”. En düşük puan ise 54 puan ile S33. Soru olan “*Üniversitemizde araştırma laboratuvarları yeterlidir.*” verilmiştir. Orta derecede memnuniyeti ifade eden bu yönelim üniversitenin araştırma ve laboratuvarlar konusunda iyileştirmeler gerektiğini göstermektedir.

İlgili alt boyutun soruları bazında katılım yüzdeleri aşağıdaki grafikte gösterilmiştir.



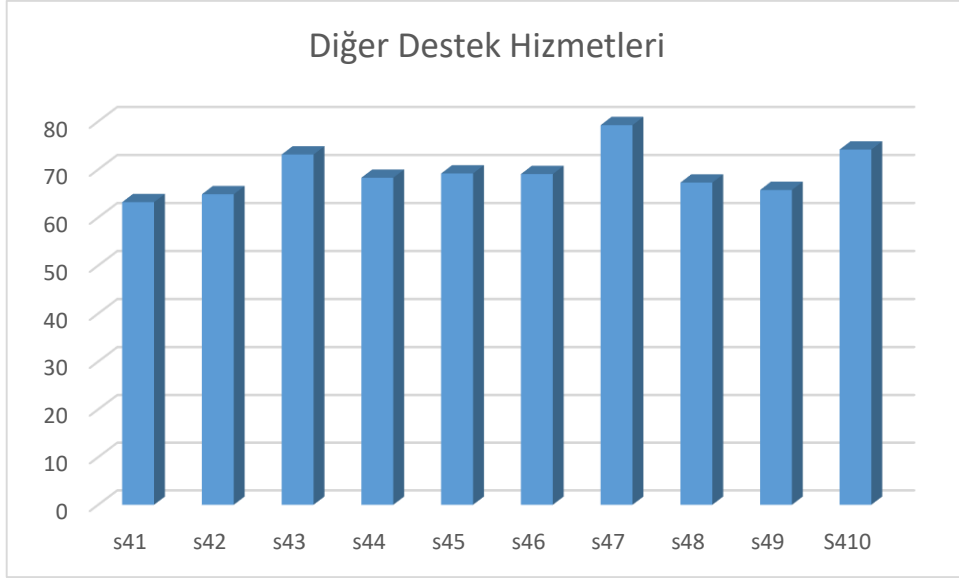
Grafik 7: Araştırma Yayın alt boyutu sorularının cevap dağılımı

## DİĞER DESTEK HİZMETLERİ ALT BOYUTU

Tablo 5: Diğer Destek Hizmetleri alt boyutu cevap dağılımı

	1-Kesinlikle katılmıyorum		2-Katılmıyorum		3-Kararsızım		4-Katılıyorum		5-Kesinlikle Katılıyorum		Ortalama	Medya	Std. Sapma
	n	%	n	%	n	%	n	%	n	%			
S41-Üniversitemiz döner sermaye gelirlerinin kullanım politikasından memnunuz.	28	17,8	25	15,9	31	19,7	40	25,5	33	21	3,2	3,0	1,4
S42- Ek ders, yolluk ve benzeri ödeme süreçlerinden memnunuz.	18	11,5	31	19,7	33	21,0	45	28,7	30	19,1	3,2	3,0	1,3
S43- Bilgi-işlem hizmetlerinden memnunuz.	8	5,1	21	13,4	25	15,9	66	42,0	37	23,6	3,7	4,0	1,1
S44- Üniversitenin sağladığı yemekhane hizmetlerinden memnunuz.	18	11,5	22	14,0	31	19,7	49	31,2	37	23,6	3,4	4,0	1,3
S45- Üniversitenin teknik destek hizmetlerinden memnunuz.	15	9,6	12	7,6	48	30,6	50	31,8	32	20,4	3,5	4,0	1,2
S46- Üniversitenin ofis/odalarının	18	11,5	22	14,0	23	14,6	59	37,6	35	22,3	3,5	4,0	1,3

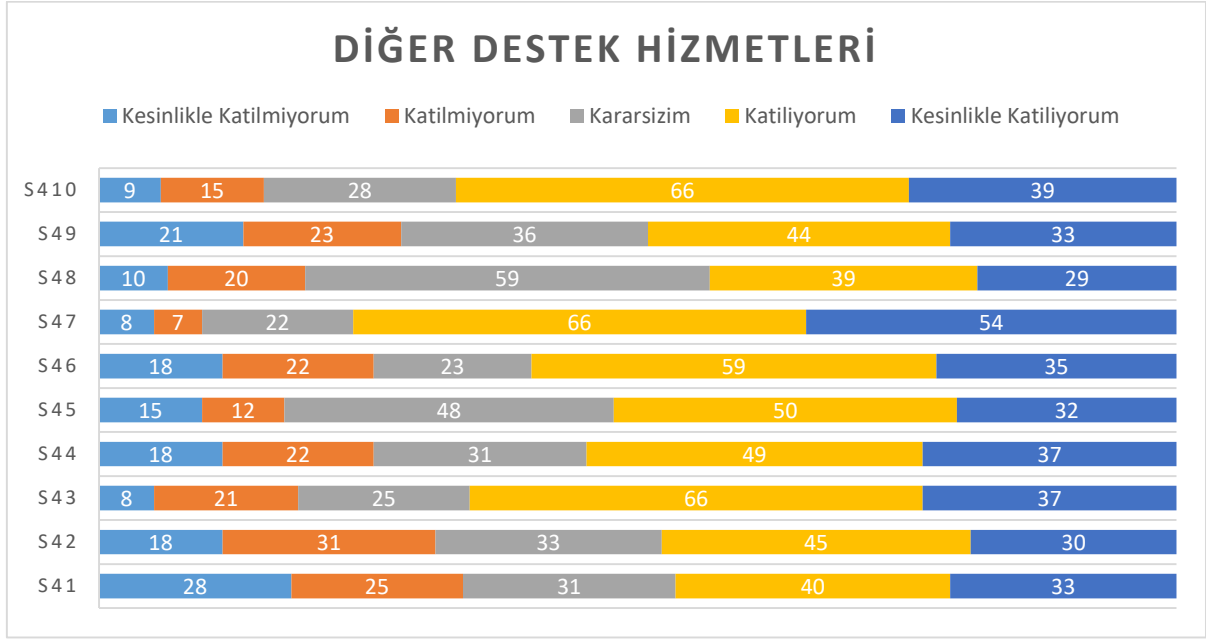
fiziksel koşullarından memnunum.													
S47-Üniversitenin satın alma hizmetlerinden memnunum.	8	5,1	7	4,5	22	14,0	66	42,0	54	34,4	4,0	4,0	1,1
S48-Üniversitenin personel hizmetlerinden memnunum.	10	6,4	20	12,7	59	37,6	39	24,8	29	18,5	3,4	3,0	1,1
S49- Üniversitenin temizlik hizmetlerinden memnunum.	21	13,4	23	14,6	36	22,9	44	28,0	33	21,0	3,3	3,0	1,3
S410- Üniversitenin sağladığı güvenlik hizmetlerinden memnunum.	9	5,7	15	9,6	28	17,8	66	42,0	39	24,8	3,7	4,0	1,1



Grafik 8: Diğer Destek Hizmetleri alt boyutu sorularının ortalama puanları

Diğer destek hizmetleri konusunda akademisyenlere sorulan sorulardan genel anlamda orta-üst seviyede memnuniyeti gösteren cevaplar alınmıştır. S47. Soru “*Üniversitenin satın alma hizmetlerinden memnunuz.*” En yüksek memnuniyet puanına sahip soru olurken. S41. Soru “*Üniversitemiz döner sermaye gelirlerinin kullanım politikasından memnunuz.*” %60 seviyesinde memnuniyete sahip soru olmuştur.

İlgili alt boyutun soruları bazında katılım yüzdeleri aşağıdaki grafikte gösterilmiştir.



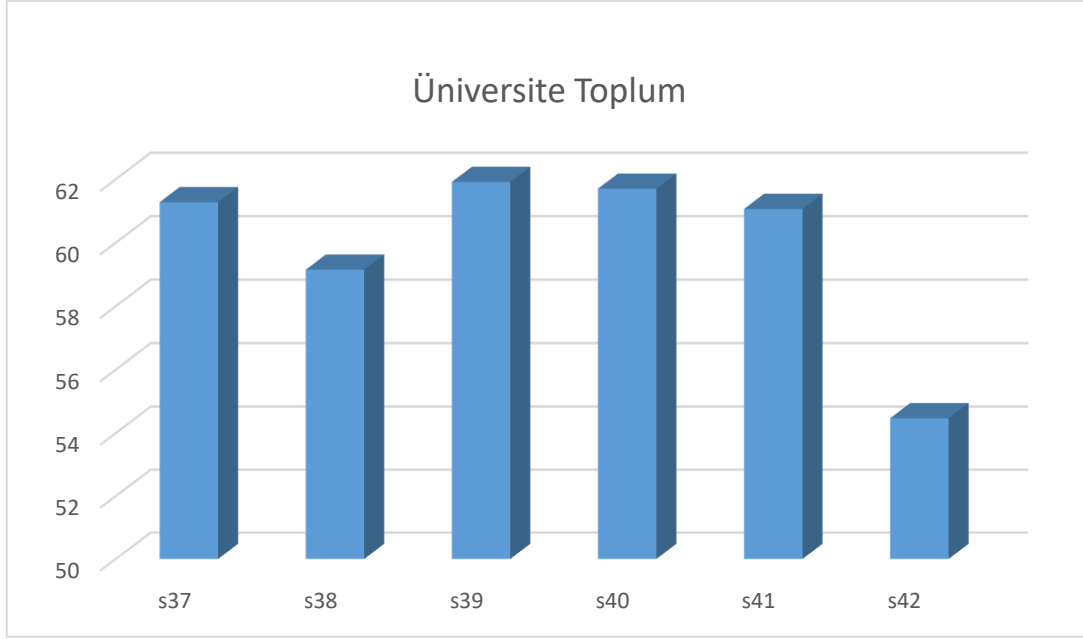
Grafik 9: Diğer Destek Hizmetleri alt boyutu sorularının cevap dağılımı

## ÜNİVERSİTE-TOPLUM İLİŞKİLERİ ALT BOYUTU

Tablo 6: Üniversite – Toplum İlişkileri alt boyutu cevap dağılımı

		1-Kesinlikle katılmıyorum		2-Katılmıyorum		3-Kararsızım		4-Katılıyorum		5-Kesinlikle Katılıyorum		Ortalama	Medyan	Std. Sapma
		n	%	n	%	n	%	n	%	n	%			
37	Üniversitemizin ülkemizdeki diğer üniversiteler ile olan ilişkileri yeterlidir.	12	12,77	19	20,21	24	25,53	29	30,85	10	10,64	3,06	3,00	1,21
38	Üniversitemizin dünyadaki diğer üniversiteler ile olan ilişkileri yeterlidir.	15	15,96	18	19,15	27	28,72	24	25,53	10	10,64	2,96	3,00	1,23
39	Üniversitemizin sivil toplum kuruluşlarıyla olan ilişkileri yeterlidir.	10	10,64	21	22,34	23	24,47	30	31,91	10	10,64	3,10	3,00	1,18
40	Üniversitemizin sanayi kuruluşlarıyla olan ilişkileri yeterlidir.	13	13,83	17	18,09	23	24,47	31	32,98	10	10,64	3,09	3,00	1,22
41	Üniversitemizin sosyal sorumluluk ile ilgili faaliyetleri yeterlidir.	13	13,83	17	18,09	26	27,66	28	29,79	10	10,64	3,05	3,00	1,21
42	Üniversitemiz mezunlarının çalışma alanlarındaki işverenler ile ilişkileri yeterlidir.	20	21,28	24	25,53	21	22,34	20	21,28	9	9,57	2,72	3,00	1,28



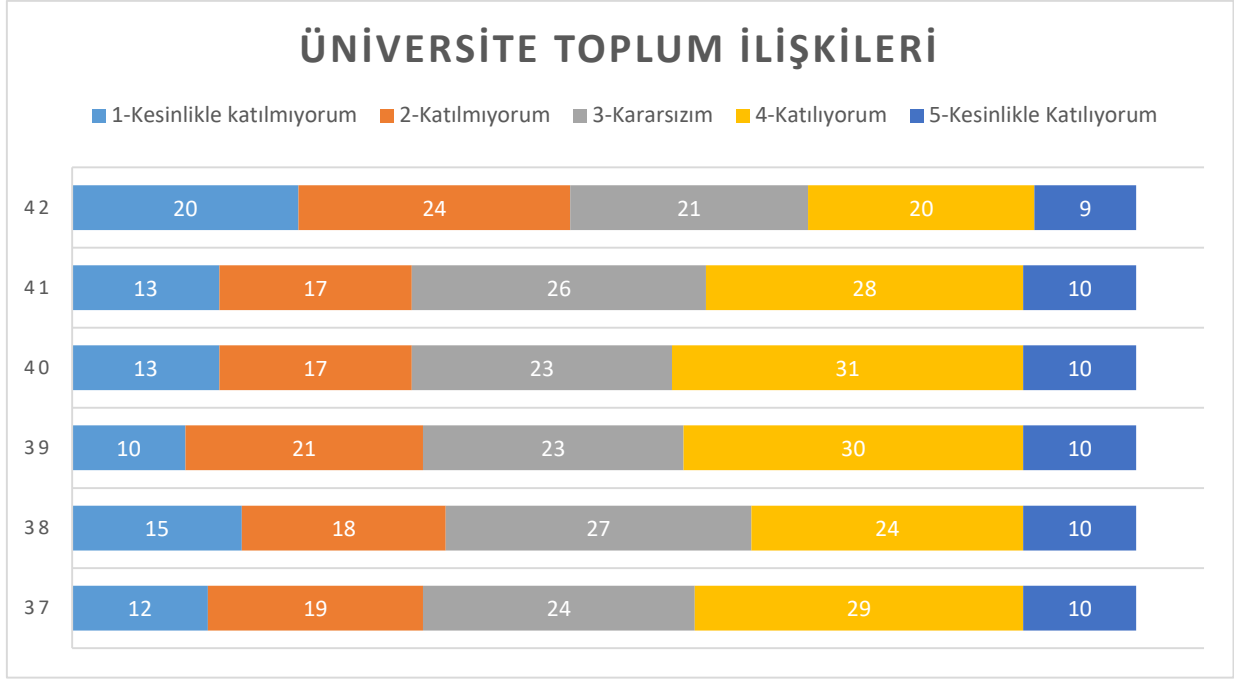


Grafik 10: Üniversite Toplum alt boyutu sorularının ortalama puanları

Akademisyenlere yöneltilen üniversite – toplum ilişkileri hakkındaki sorularda katılımcıların çoğunun kararsızım seçeneğini tercih ettikleri görülmüştür. Orta derecede memnuniyeti ifade eden bu yönelim sonucunda üniversitenin toplumsal yönünün geliştirilmesi gerektiği sonucu çıkmaktadır.

Üniversite toplum ilişkileri ortalama puanları incelendiğinde en yüksek ortalamaya 39. Soru 61.9 puan ile “Üniversitemizin sivil toplum kuruluşlarıyla olan ilişkileri yeterlidir.” En düşük puana 54.5 ortalama puan ile 42 soru “Üniversitemiz mezunlarının çalışma alanlarındaki işverenler ile ilişkileri yeterlidir.” Sorusudur.

İlgili alt boyutun soruları bazında katılım yüzdeleri aşağıdaki grafikte gösterilmiştir.



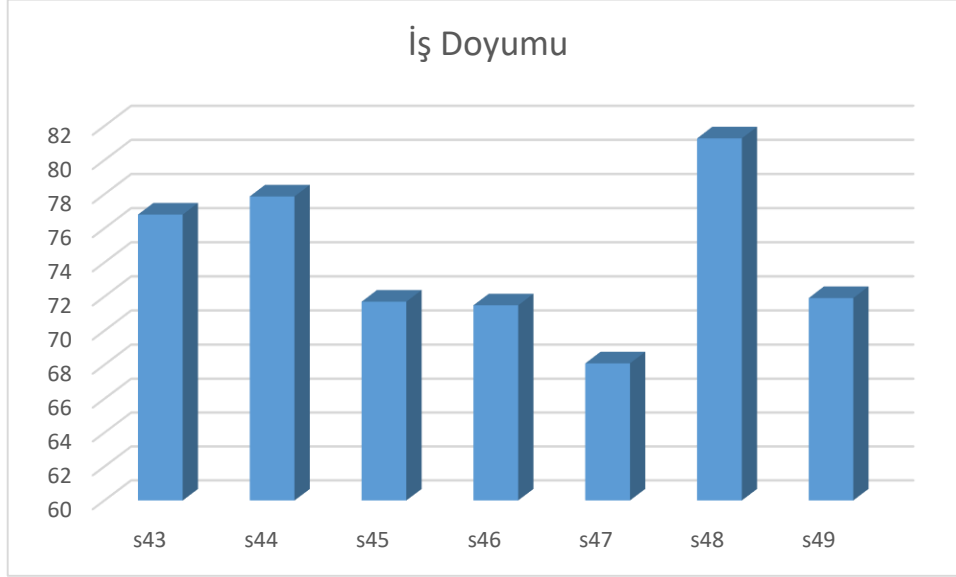
Grafik 11: Üniversite Toplum İlişkileri alt boyutu sorularının cevap dağılımı

## İŞ DOYUMU ALT BOYUTU

Tablo 7: İş Doyumunu alt boyutu cevap dağılımı

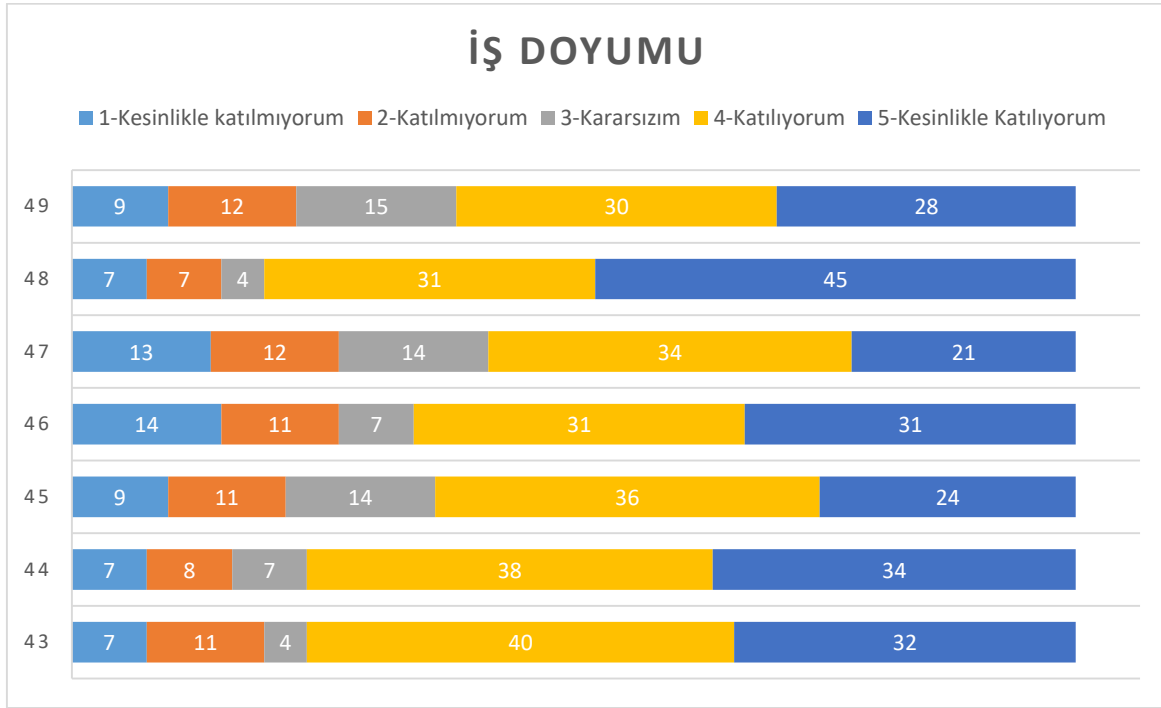
		1-Kesinlikle katılmıyorum		2-Katılmıyorum		3-Kararsızım		4-Katılıyorum		5-Kesinlikle Katılıyorum		Ortalama	Medyan	Std. Sapma
		n	%	n	%	n	%	n	%	n	%			
43	Bilgi ve yeteneklerime uygun bir işte çalışmaktan memnunum.	7	7,45	11	11,70	4	4,26	40	42,55	32	34,04	3,84	4,00	1,23
44	İşimi severek yapıyorum	7	7,45	8	8,51	7	7,45	38	40,43	34	36,17	3,89	4,00	1,20
45	İşimin, yaptıklarımın maddi karşılığımı almaya olanak sağlamasından memnunum.	9	9,57	11	11,70	14	14,89	36	38,30	24	25,53	3,59	4,00	1,26
46	İşimin, yaptıklarımın manevi karşılığımı almaya olanak sağlamasından memnunum.	14	14,89	11	11,70	7	7,45	31	32,98	31	32,98	3,57	4,00	1,43
47	İşimin, bana bağımsız çalışma fırsatı vermesinden memnunum.	13	13,83	12	12,77	14	14,89	34	36,17	21	22,34	3,40	4,00	1,34
48	Yaptığım iş sonunda gerçek bir iş başarıma duygusuna ulaşmaktan memnunum.	7	7,45	7	7,45	4	4,26	31	32,98	45	47,87	4,06	4,00	1,23
49	İKÇÜ mensubu olmaktan mutluyum.	9	9,57	12	12,77	15	15,96	30	31,91	28	29,79	3,60	4,00	1,30

Akademisyenlere sorulan iş doyumunu hakkındaki sorular hakkında genel eğilim 100 üzerinden 74 (kararsızım-katılıyorum) şeklindedir. İş doyumunu kategorisinin ortalama puanları incelendiğinde en yüksek ortalamaya 81.3 puanla 48. Soru “Yaptığım iş sonunda gerçek bir iş başarıma duygusuna ulaşmaktan memnunum.” sahiptir. En düşük puana ise 68.1 puan ile 47. Soru “İşimin, bana bağımsız çalışma fırsatı vermesinden memnunum.” çıkmıştır.



Grafik 12: İş Doyumu alt boyutu sorularının ortalama puanları

İlgili alt boyutun soruları bazında katılım yüzdeleri aşağıdaki grafikte gösterilmiştir.



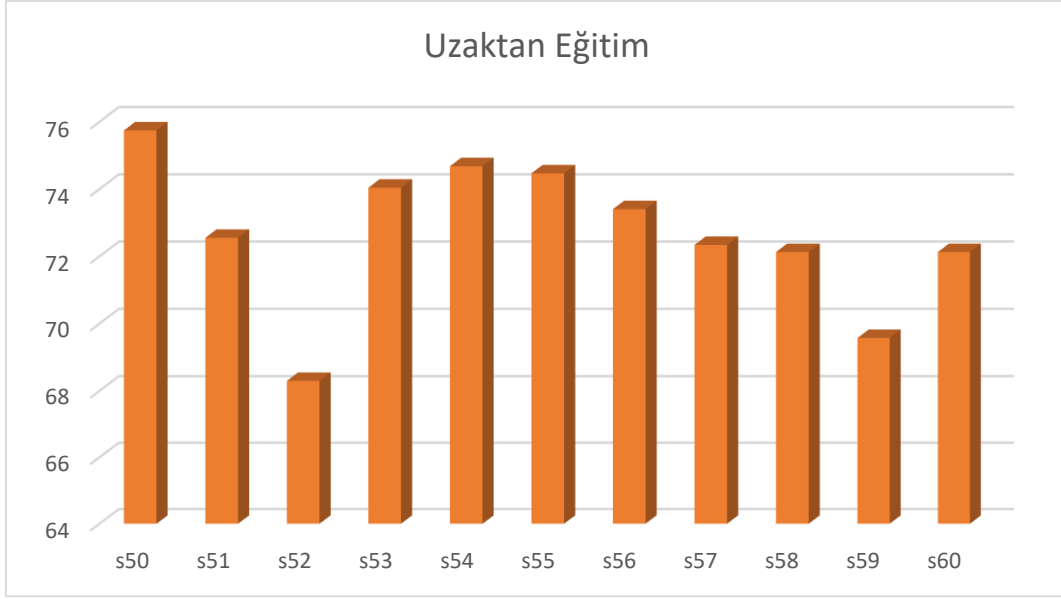
Grafik 13: İş Doyumu alt boyutu sorularının cevap dağılımı

### UZAKTAN EĞİTİM ALT BOYUTU

Tablo 8: Uzaktan Eğitim alt boyutu cevap dağılımı

		1-Kesinlikle katılmıyorum		2-Katılmıyorum		3-Kararsızım		4-Katılıyorum		5-Kesinlikle Katılıyorum		Ortalama	Medyan	Std. Sapma
		n	%	n	%	n	%	n	%	n	%			
50	Uzaktan eğitim süreci hakkında zamanında bilgilendirildim.	4	4,3	9	9,6	10	10,6	51	54,3	20	21,3	3,8	4,0	1,0
51	Uzaktan eğitim süreci ile ilgili yapılan bilgilendirmeler yeterliydi.	8	8,5	7	7,4	17	18,1	42	44,7	20	21,3	3,6	4,0	1,2
52	Öğretim Elemanı Sistemi'ne (Öğretim Elemanı & Danışmanlık İşlemleri) rahatlıkla erişim sağladım.	11	11,7	14	14,9	13	13,8	37	39,4	19	20,2	3,4	4,0	1,3

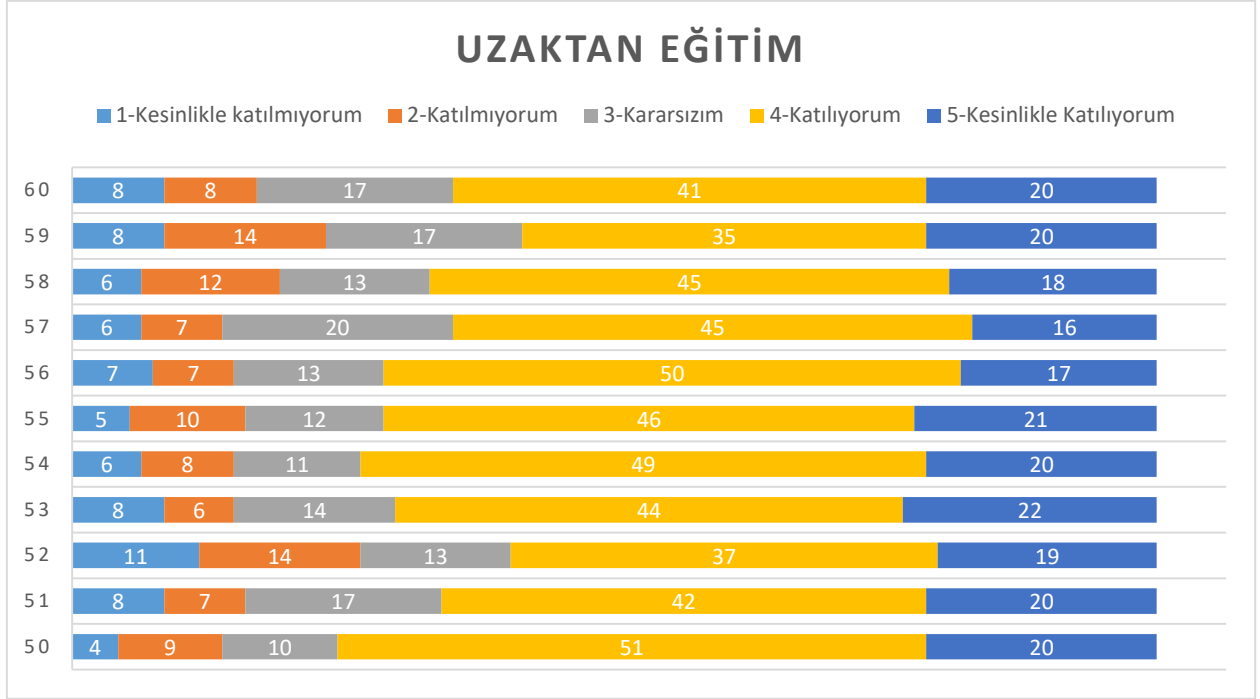
53	Canlı ders sistemine (Senkron-Asenkron) rahatlıkla erişim sağladım.	8	8,5	6	6,4	14	14,9	44	46,8	22	23,4	3,7	4,0	1,2
54	Öğretim Elemanı Sisteminde (Öğretim Elemanı & Danışmanlık İşlemleri) senkron derslerde karşılıklı etkin bir iletişim kurabildim.	6	6,4	8	8,5	11	11,7	49	52,1	20	21,3	3,7	4,0	1,1
55	Öğretim Elemanı Sisteminde (Öğretim Elemanı & Danışmanlık İşlemleri) kullanıcı dostu bir ara yüze sahiptir.	5	5,3	10	10,6	12	12,8	46	48,9	21	22,3	3,7	4,0	1,1
56	Canlı Ders Sistemini (Öğretim Elemanı Sisteminde (Öğr Elemanı & Danışmanlık İşlemleri- bigbluebutton arayüzü)) rahatlıkla kullanabildim.	7	7,4	7	7,4	13	13,8	50	53,2	17	18,1	3,7	4,0	1,1
57	Canlı Ders Sisteminde (Öğretim Elemanı Sisteminde (Öğr Elemanı & Danışmanlık İşlemleri)) sunum ve materyalleri sorunsuz olarak sunabildim.	6	6,4	7	7,4	20	21,3	45	47,9	16	17,0	3,6	4,0	1,1
58	Canlı Ders Sisteminde (Öğretim Elemanı Sisteminde (Öğr Elemanı & Danışmanlık İşlemleri)) dersleri etkin biçimde gerçekleştirebildim.	6	6,4	12	12,8	13	13,8	45	47,9	18	19,1	3,6	4,0	1,1
59	Sistemlerle ilgili sorun yaşadığımda kolaylıkla çözüme yönelik destek alabildim.	8	8,5	14	14,9	17	18,1	35	37,2	20	21,3	3,5	4,0	1,2
60	Uzaktan eğitim sürecinin koordinasyonunun başarı ile yürütüldüğünü düşünüyorum.	8	8,5	8	8,5	17	18,1	41	43,6	20	21,3	3,6	4,0	1,2



Grafik 14: Uzaktan Eğitim alt boyutu sorularının ortalama puanları

Uzaktan eğitim kategorisinin tüm sorularında katılımcıların tercihleri 10 üzerinden 72 kararsızım-katılıyorum memnuniyet derecesinde olmuştur. Ortalamalar incelendiğinde en yüksek puana 50. Soru “Uzaktan eğitim süreci hakkında zamanında bilgilendirildim.” 54. Soru “Öğretim Elemanı Sisteminde (Öğretim Elemanı & Danışmanlık İşlemleri) senkron derslerde karşılıklı etkin bir iletişim kurabildim.” soruları sahiptir. En düşük puanı ise 52.soru “Öğretim Elemanı Sistemi’ne (Öğretim Elemanı & Danışmanlık İşlemleri) rahatlıkla erişim sağladım.” almıştır.

İlgili alt boyutun soruları bazında katılım yüzdeleri aşağıdaki grafikte gösterilmiştir.



Grafik 15: Uzaktan Eğitim alt boyutu sorularının cevap dağılımı

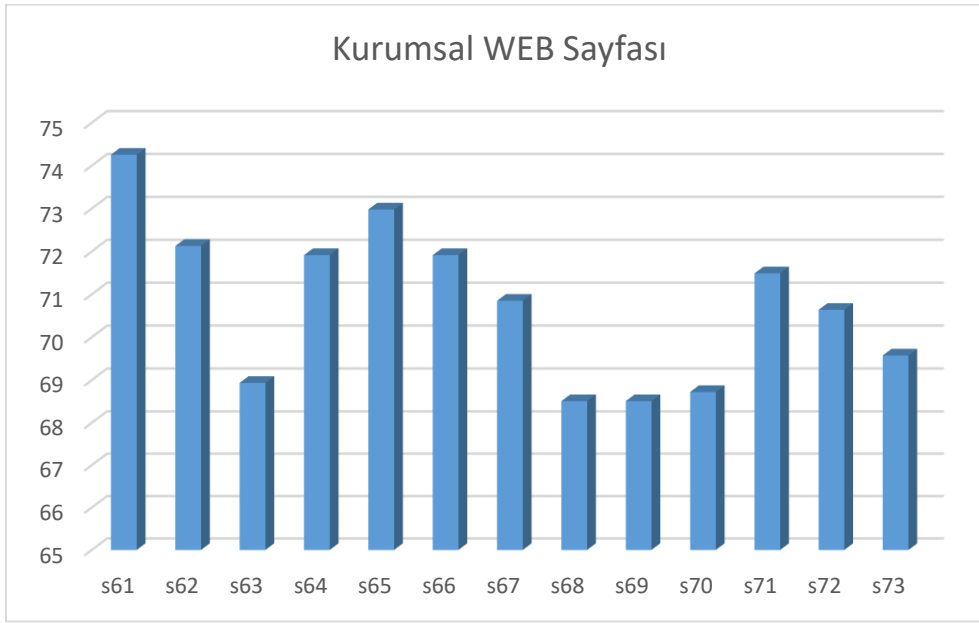


## KURUMSAL WEB SİTESİ

Tablo 9: Kurumsal WEB Sitesi alt boyutu cevap dağılımı

		1-Kesinlikle katılmıyorum		2-Katılmıyorum		3-Kararsızım		4-Katılıyorum		5-Kesinlikle Katılıyorum		Ortalama	Medyan	Std. Sapma
		n	%	n	%	n	%	n	%	n	%			
61	İKÇÜ kurumsal web sitesinde güncel bilgi veya duyurulara yer verildiğini düşünüyorum.	7	7,4	6	6,4	15	16,0	45	47,9	21	22,3	3,7	4,0	1,1
62	İKÇÜ kurumsal web sitesinde bilgi organizasyonunun anlaşılır olduğunu düşünüyorum.	7	7,4	9	9,6	17	18,1	42	44,7	19	20,2	3,6	4,0	1,1
63	İKÇÜ kurumsal web sitesinde sayfalar arası geçiş kolaylığı sağlandığını düşünüyorum.	11	11,7	11	11,7	16	17,0	37	39,4	19	20,2	3,4	4,0	1,3
64	İKÇÜ kurumsal web sitesinin kullanımı rahat bir şekilde kullanıcı tarafından kontrol edilebildiğini düşünüyorum.	9	9,6	11	11,7	11	11,7	41	43,6	22	23,4	3,6	4,0	1,2
65	İKÇÜ kurumsal web sitesindeki arama motorunun işlevsel olduğunu düşünüyorum.	7	7,4	10	10,6	14	14,9	41	43,6	22	23,4	3,6	4,0	1,2
66	İKÇÜ kurumsal web sitesinde yayınlanan haber, bilgi ve sosyo kültürel faaliyetlerin yeterli ve güncel olduğunu düşünüyorum.	6	6,4	12	12,8	15	16,0	42	44,7	19	20,2	3,6	4,0	1,1
67	İKÇÜ kurumsal web sitesinin sayfa düzeninin kullanışlı olduğunu düşünüyorum.	9	9,6	11	11,7	13	13,8	42	44,7	19	20,2	3,5	4,0	1,2
68	İKÇÜ kurumsal web sitesinin tasarımının özgün olduğunu düşünüyorum.	12	12,8	11	11,7	13	13,8	41	43,6	17	18,1	3,4	4,0	1,3
69	İKÇÜ kurumsal web sitesinin kurumsal kimliği yansıttığını düşünüyorum.	10	10,6	11	11,7	18	19,1	39	41,5	16	17,0	3,4	4,0	1,2
70	İKÇÜ kurumsal web sitesinde sosyal paylaşım siteleri yeterince uyumlu olduğunu düşünüyorum.	8	8,5	10	10,6	24	25,5	37	39,4	15	16,0	3,4	4,0	1,1
71	İKÇÜ kurumsal web sitesinin farklı internet tarayıcılarında (Mozilla, Chrome, vs.) sorunsuz çalıştığını düşünüyorum.	8	8,5	10	10,6	15	16,0	42	44,7	19	20,2	3,6	4,0	1,2

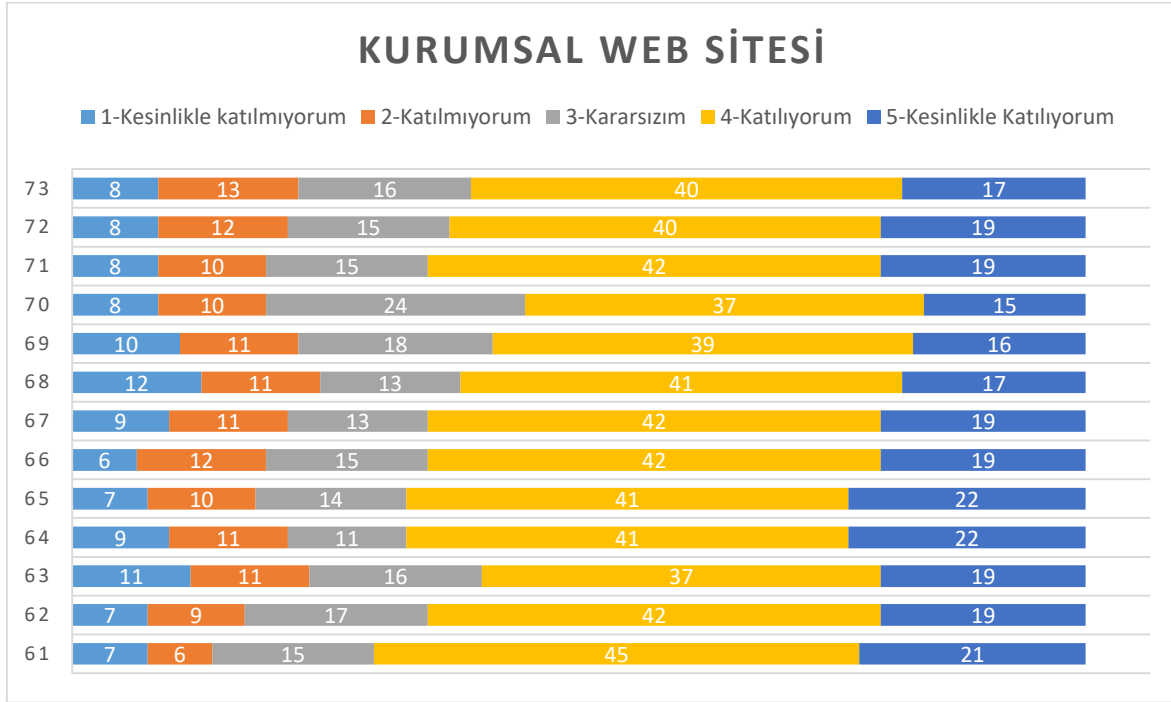
72	İKÇÜ kurumsal web sitesinde bilgiye ulaşımın kolay olduğunu düşünüyorum.	8	8,5	12	12,8	15	16,0	40	42,6	19	20,2	3,5	4,0	1,2
73	İKÇÜ kurumsal web site içerisinde kolay dolaşım için gerekli talimatların bulunduğunu düşünüyorum.	8	8,5	13	13,8	16	17,0	40	42,6	17	18,1	3,5	4,0	1,2



Grafik 16: Kurumsal WEB Sitesi alt boyutu sorularının ortalama puanları

Kurumsal WEB sitesi kategorisindeki tüm sorulara akademisyenlerin görüşleri kararsızım ile katılıyorum memnuniyeti derecesindedir. Ortalama açısından incelendiğinde en yüksek ortalamaya 61. Soru “İKÇÜ kurumsal web sitesinde güncel bilgi veya duyurulara yer verildiğini düşünüyorum.” ve 65. Soru “İKÇÜ kurumsal web sitesindeki arama motorunun işlevsel olduğunu düşünüyorum.” soruları olmuşlardır. En düşük puanı ise 68.5 puanla 68. Soru “İKÇÜ kurumsal web sitesinin tasarımının özgün olduğunu düşünüyorum.” ve “İKÇÜ kurumsal web sitesinin kurumsal kimliği yansıttığını düşünüyorum.” almıştır.

İlgili alt boyutun soruları bazında katılım yüzdeleri aşağıdaki grafikte gösterilmiştir.



Grafik 17: Kurumsal WEB Sitesi alt boyutu sorularının cevap dağılımı

Tablo 10: Alt boyut ve Genel memnuniyet bilgileri

	Puan(%)	Medyan	Std. Sapma
Yönetim ve Örgütlenme	62,14	63,64	11,59
Eğitim Öğretim	71,68	75,00	12,44
Araştırma - Yayın	59,79	57,14	13,63
Diğer Destek Hizmetleri	56,40	56,00	15,60
Üniversite-Toplum İlişkileri	59,93	60,00	11,74
İş Doyumu	74,16	78,57	13,77
Uzaktan Eğitim	72,67	78,18	11,18
Kurumsal Web Sitesi	70,80	76,92	14,02
<b>Genel Memnuniyet</b>	<b>67,07</b>	<b>66,25</b>	<b>13,54</b>

Akademik personeller için alt boyutların istatistikleri incelendiğinde en yüksek memnuniyet düzeyine 100 üzerinden 74,16 ortalama ile “İş Doyumu” ulaşırken onu “Uzaktan Eğitim” ortalama ile “Eğitim Öğretim” izlemiştir. Genel memnuniyet oranı ise puan bazında 67,07

olarak bulunmuştur. En düşük puanı ise 56,4 puanı ile “Diğer Destek Hizmetleri” alt boyutu almıştır.

## İDARİ PERSONEL

Memnuniyet anketinin geneli ve alt boyutları ile ilgili olarak katılımcıların görüşleri aşağıdaki tablo ve grafiklerde gösterilmiştir. Tablolarda beşli likert ölçeği kullanılmış (Kesinlikle katılmıyorum, Katılmıyorum, Kararsızım, Katılıyorum, Kesinlikle Katılıyorum) her bir ölçek yargısı için soru bazında tercih eden sayısı (n) ve yüzdesi (%) yer alırken tablo sonlarında her bir soru için ortalama, standart sapma, medyan gibi istatistiksel bilgiler yer almaktadır.

Her tablo ve grafik altında ilgili tabloda dikkati çeken istatistiklerin yorumları yer almaktadır.

## YÖNETİŞİM HİZMETLERİ

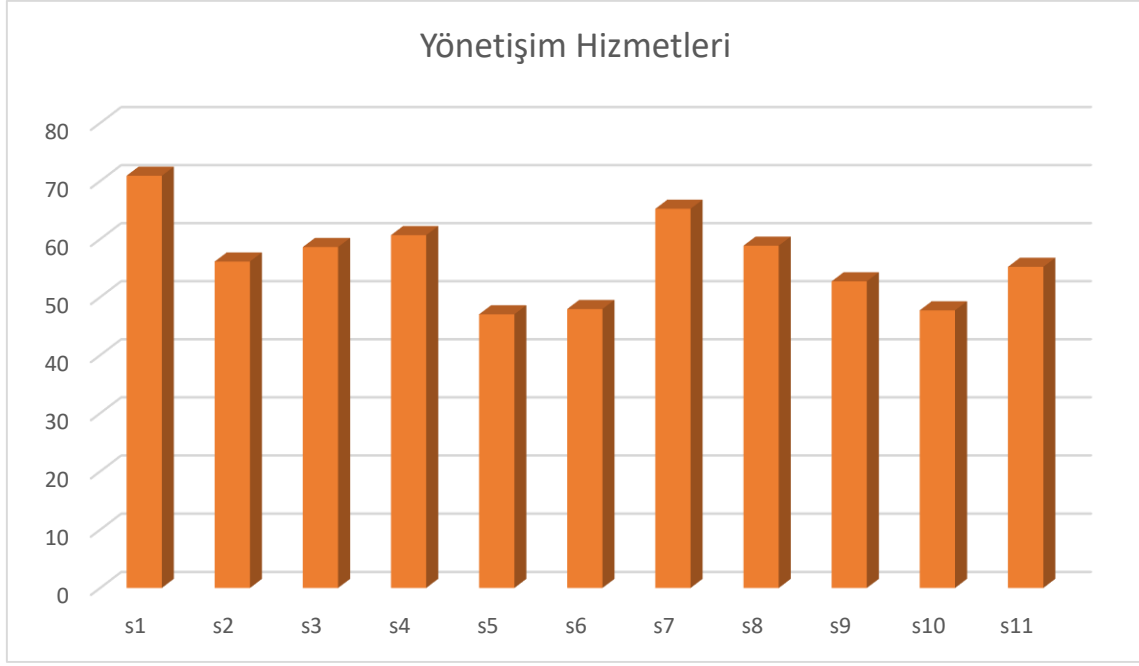
Tablo 11: Yönetişim Hizmetleri alt boyutu cevap dağılımı

		1-Kesinlikle katılmıyorum		2-Katılmıyorum		3-Kararsızım		4-Katılıyorum		5-Kesinlikle Katılıyorum		Ortalama	Medyan	Std. Sapma
		n	%	n	%	n	%	n	%	n	%			
S1	Gerektiğinde tüm yöneticilerime kolayca ulaşıyorum.	10	11,4	13	14,8	7	8,0	35	39,8	23	26,1	3,5	4,0	1,3
S2	Yönetsel kararlara idari personelin katılımının sağlanmasından memnunum.	22	25,0	19	21,6	13	14,8	22	25,0	12	13,6	2,8	3,0	1,4
S3	Kurum içi iletişim düzeyinden memnunum.	19	21,6	22	25,0	8	9,1	24	27,3	15	17,0	2,9	3,0	1,4
S4	Üniversitemizde idari personelin iş ve görev tanımları açıkça yapılmıştır.	19	21,6	8	9,1	23	26,1	27	30,7	11	12,5	3,0	3,0	1,3
S5	Birimimizdeki idari kadro sayısı yeterli düzeydedir.	34	38,6	20	22,7	12	13,6	13	14,8	9	10,2	2,4	2,0	1,4

S6	İdari personele kendini geliştirme/hizmet içi eğitim olanaklarının sunulmasından memnunum.	39	44,3	8	9,1	15	17,0	19	21,6	7	8,0	2,4	2,0	1,4
S7	İdari personele verilen görev, yetki ve sorumluluk dengesinin adilliğinden memnunum.	21	23,9	10	11,4	4	4,5	31	35,2	22	25,0	3,3	4,0	1,5
S8	Kurum içinde verilen hizmet içi eğitim yeterlidir.	26	29,5	8	9,1	12	13,6	29	33,0	13	14,8	2,9	3,0	1,5
S9	Yöneticilerimin sorunlara yapıcı ve adil yaklaşmasından memnunum.	23	26,1	19	21,6	19	21,6	21	23,9	6	6,8	2,6	3,0	1,3
S10	Çalıştığım birim yönetiminin isteklerimi karşılama düzeyinden memnunum.	33	37,5	20	22,7	11	12,5	16	18,2	8	9,1	2,4	2,0	1,4
S11	Üniversitemizdeki idari görevlere seçilme/atama ile ilgili ölçütlerin açık olmasından memnunum.	23	26,1	13	14,8	20	22,7	26	29,5	6	6,8	2,8	3,0	1,3

İdari personelin yönetim hizmetleri konusundaki sorular bazında memnuniyet düzeyleri incelendiğinde ilk soru olan “*Gerektiğinde tüm yöneticilerime kolayca ulaşırım.*” yargısına 35 kişi katılıyorum, 23 kişi kesinlikle katılıyorum, 7 kişi kararsızım, toplamda 23 kişi ise kesinlikle katılmıyorum ve katılmıyorum seçeneklerini işaretlemişlerdir.

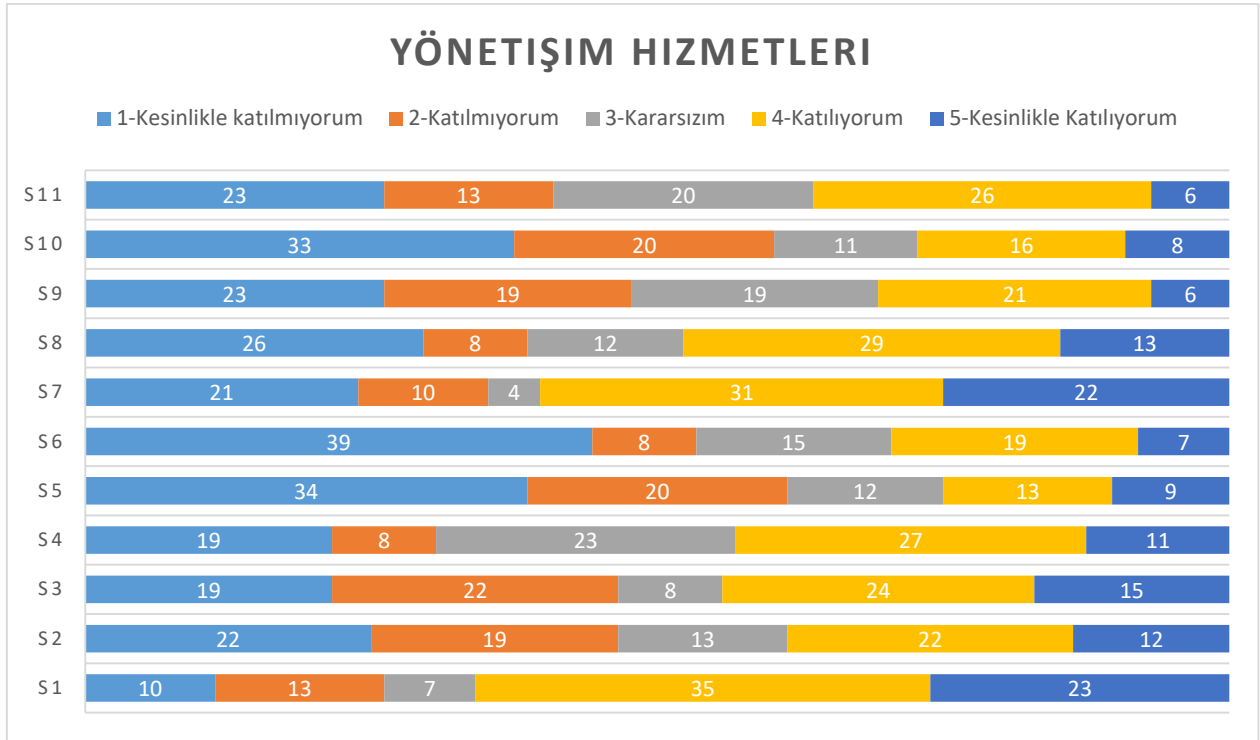
Sarı font ile işaretlenmiş veriler soru bazında en çok tercih edilen seçeneği gösterirken, 2,5,6,9,10 sorularında “kesinlikle katılmıyorum” seçeneği yoğun tercih edilirken diğer sorularda sorularında “katılıyorum” seçeneği tercih edilmiştir.



Grafik 18: Yönetişim Hizmetleri alt boyutu sorularının ortalama puanları

İdari personelin yönetim hizmetleri konusundaki sorular bazında memnuniyet düzeyi ortalamaları incelendiğinde en yüksek memnuniyet 1 soru " Gerektiğinde tüm yöneticilerime kolayca ulaşırım." , 7. Soru "İdari personele verilen görev, yetki ve sorumluluk dengesinin adilliğinden memnunum." ve 4. Soru "Üniversitemizde idari personelin iş ve görev tanımları açıkça yapılmıştır." Sorularda memnuniyeti en düşük olan yargılar 5. 6 yargılardır.

İlgili alt boyutun soruları bazında katılım yüzdeleri aşağıdaki grafikte gösterilmiştir.



Grafik 19: Yönetişim Hizmetleri alt boyutu sorularının cevap dağılımı

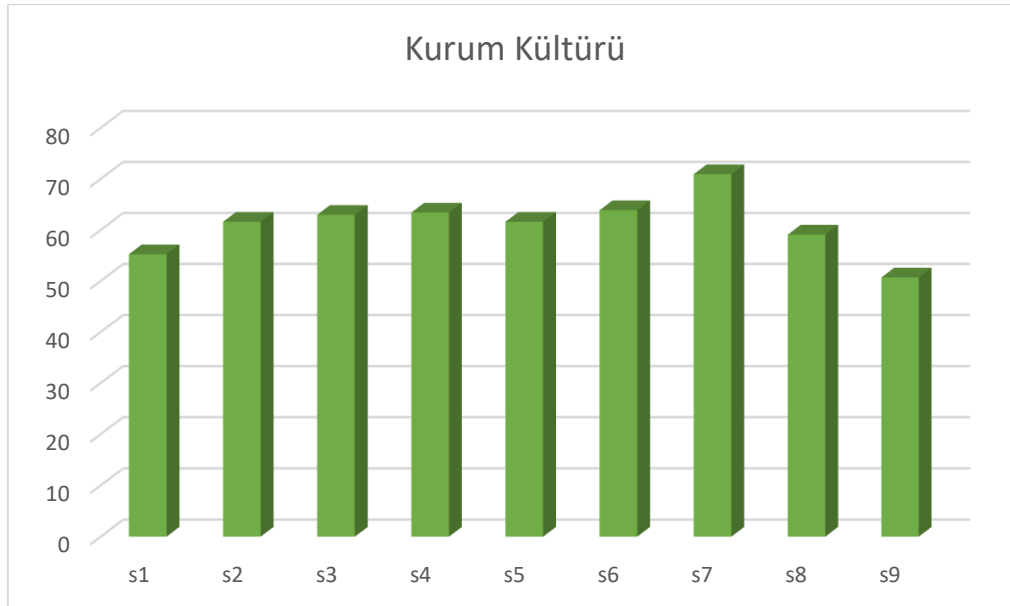
## KURUM KÜLTÜRÜ, AİDİYET VE KURUM İÇİ İLİŞKİ

Tablo 12: Kurum Kültürü, Aidiyet alt boyutu cevap dağılımı

		1- Kesinlikle katılmıyorum		2-Katılmıyorum		3-Kararsızım		4-Katılıyorum		5- Kesinlikle Katılıyorum		Ortalama	Medyan	Std. Sapma
		n	%	n	%	n	%	n	%	n	%			
S21	Üniversitemizdeki faaliyetlerin üniversitenin misyonuna uygun olarak yürütüldüğünü düşünüyorum.	19	21,6	9	10,2	17	19,3	32	36,4	11	12,5	3,1	3,0	1,4
S22	Üniversitemizdeki faaliyetlerin üniversitenin vizyonuna uygun olarak yürütüldüğünü düşünüyorum.	19	21,6	9	10,2	17	19,3	32	36,4	11	12,5	3,1	3,0	1,3
S23	Birimimdeki iş birliğinden memnunum.	19	21,6	10	11,4	16	18,2	23	26,1	20	22,7	3,2	3,0	1,5

S24	Üniversitemizde yeterli düzeyde sosyal etkinlik düzenlenmektedir.	2 6	29, 5	5 5	5,7	1 3	14, 8	2 4	27, 3	2 0	22, 7	3,1	3,5	1,6
S25	Üniversitemizde idari personel-akademik personel iletişim düzeyinden memnunum.	2 4	27, 3	6 3	6,8	1 0	11, 4	2 5	28, 4	2 3	26, 1	3,2	4,0	1,6
S26	Üniversitemizde idari personel-öğrenci iletişim düzeyinden memnunum.	6	6,8	7	8,0	2 5	28, 4	3 3	37, 5	1 7	19, 3	3,5	4,0	1,1
S27	Bilgi ve yeteneklerime uygun bir işte çalışıyorum.	1 9	21, 6	1 4	15, 9	1 5	17, 0	3 2	36, 4	8	9,1	3,0	3,0	1,3
S28	Performansım ve başarılarım yöneticilerim tarafından tatmin edici düzeyde takdir ediliyor.	2 4	27, 3	2 0	22, 7	2 2	25, 0	1 7	19, 3	5	5,7	2,5	2,5	1,2
S29	İKÇÜ mensubu olmaktan mutluyum.	1 3	14, 8	1 2	13, 6	1 7	19, 3	2 5	28, 4	2 1	23, 9	3,3	4,0	1,4

İdari personelin Kurum Kültürü, Aidiyet ve Kurum İçi İlişkiler konusundaki sorular bazında memnuniyet düzeyleri incelendiğinde 4. Ve 8. soru dışında “katılıyorum” derecesinde memnuniyet derecesine sahiptir. 4. Soru “Üniversitemizde yeterli düzeyde sosyal etkinlik düzenlenmektedir.”, 8. soru olan “Performansım ve başarılarım yöneticilerim tarafından tatmin edici düzeyde takdir ediliyor” yargısına “kesinlikle katılmıyorum” ve “katılmıyorum” seçeneklerini işaretleyen katılmayanların oranı toplamı sırasıyla %35 ve %50 dir.

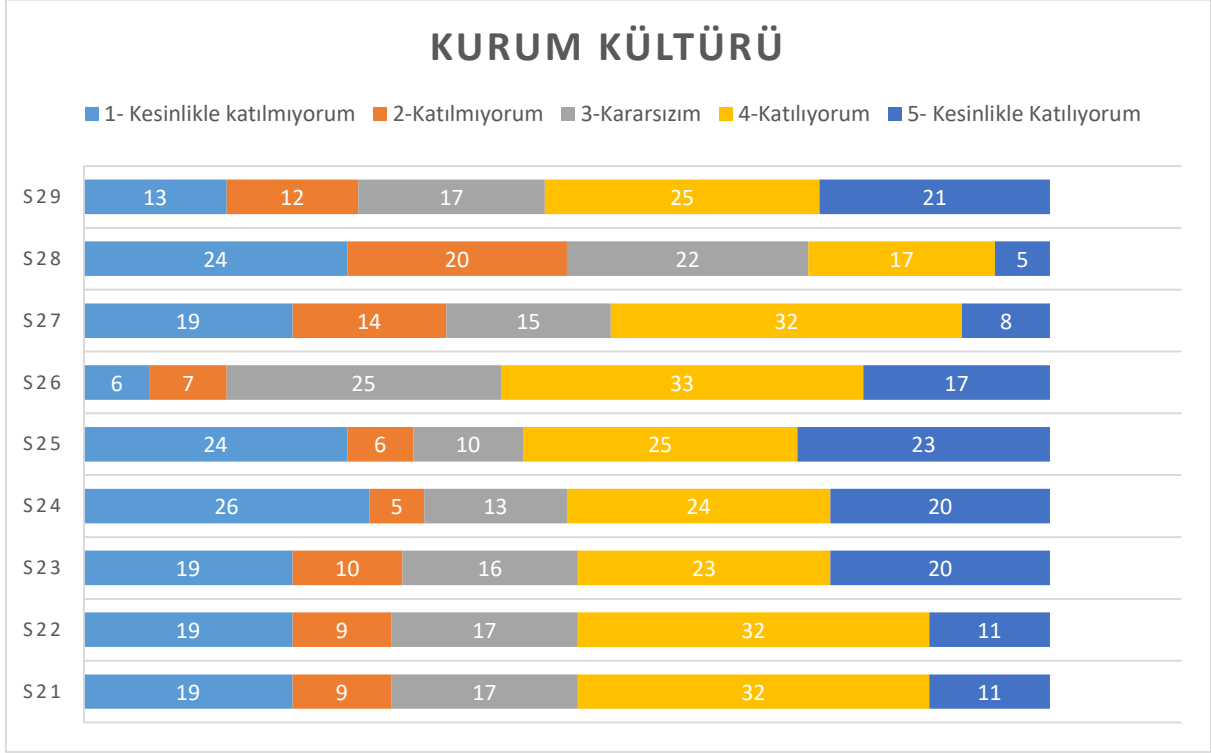


Grafik 20: Kurum Kültürü, Aidiyet alt boyutu sorularının ortalama puanları



İdari personelin Kurum Kültürü, Aidiyet ve Kurum İçi İlişkiler konusundaki sorular bazında memnuniyet düzeylerinin ortalaması incelendiğinde en yüksek ortalamaya sahip soru 71 puan ile “Bilgi ve yeteneklerime uygun bir işte çalışıyorum.” yargısıdır.

İlgili alt boyutun soruları bazında katılım yüzdeleri aşağıdaki grafikte gösterilmiştir.



Grafik 21: Kurum Kültürü, Aidiyet alt boyutu sorularının cevap dağılımı

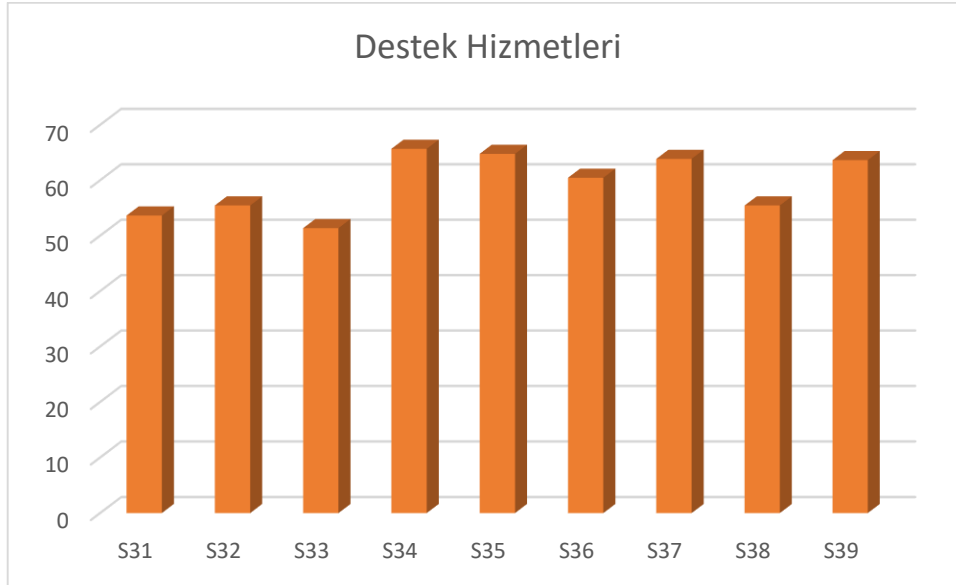
## DESTEK HİZMETLERİ

Tablo 13: Destek Hizmetleri alt boyutu cevap dağılımı

		1- Kesinlikle katılmıyorum		2-Katılmıyorum		3-Kararsızım		4-Katılıyorum		5- Kesinlikle Katılıyorum		Ortalama	Medyan	Std. Sapma
		n	%	n	%	n	%	n	%	n	%			
S31	Üniversitenin sağladığı yemekhane hizmetlerinden çeşit, hijyen ve lezzet bakımından memnunum.	21	23,9	16	18,2	27	30,7	18	20,5	6	6,8	2,7	3,0	1,2
S32	Üniversitemizi n bilgi-işlem hizmetlerinden memnunum.	26	29,5	13	14,8	14	15,9	25	28,4	10	11,4	2,8	3,0	1,4
S33	Üniversitenin teknik destek hizmetlerinden memnunum.	26	29,5	19	21,6	20	22,7	13	14,8	10	11,4	2,6	2,0	1,4
S34	Üniversitenin ofis/odalarının fiziksel koşullarından memnunum.	15	17,0	5	5,7	21	23,9	34	38,6	13	14,8	3,3	4,0	1,3
S35	Üniversitenin satın alma hizmetlerinden memnunum.	14	15,9	11	12,5	18	20,5	30	34,1	15	17,0	3,2	4,0	1,3
S36	Üniversitenin personel hizmetlerinden memnunum.	20	22,7	13	14,8	12	13,6	31	35,2	12	13,6	3,0	3,0	1,4
S37	Üniversitenin temizlik hizmetlerinden memnunum.	13	14,8	11	12,5	23	26,1	28	31,8	13	14,8	3,2	3,0	1,3
S38	Üniversitenin sağladığı güvenlik hizmetlerinden memnunum.	25	28,4	15	17,0	13	14,8	25	28,4	10	11,4	2,8	3,0	1,4
S39	Kantin hizmetlerinin satılan malların çeşitliliği ve fiyatı açısından memnunum.	11	12,5	14	15,9	22	25,0	30	34,1	11	12,5	3,2	3,0	1,2

İdari personelin Destek Hizmetleri konusundaki sorular bazında memnuniyet düzeyleri incelendiğinde genel memnuniyetin katılıyorum seviyesinde olduğu görülmektedir. Genelin istisnası olarak s32. ve S33, Soru “Üniversitenin teknik destek hizmetlerinden memnunum.” ve

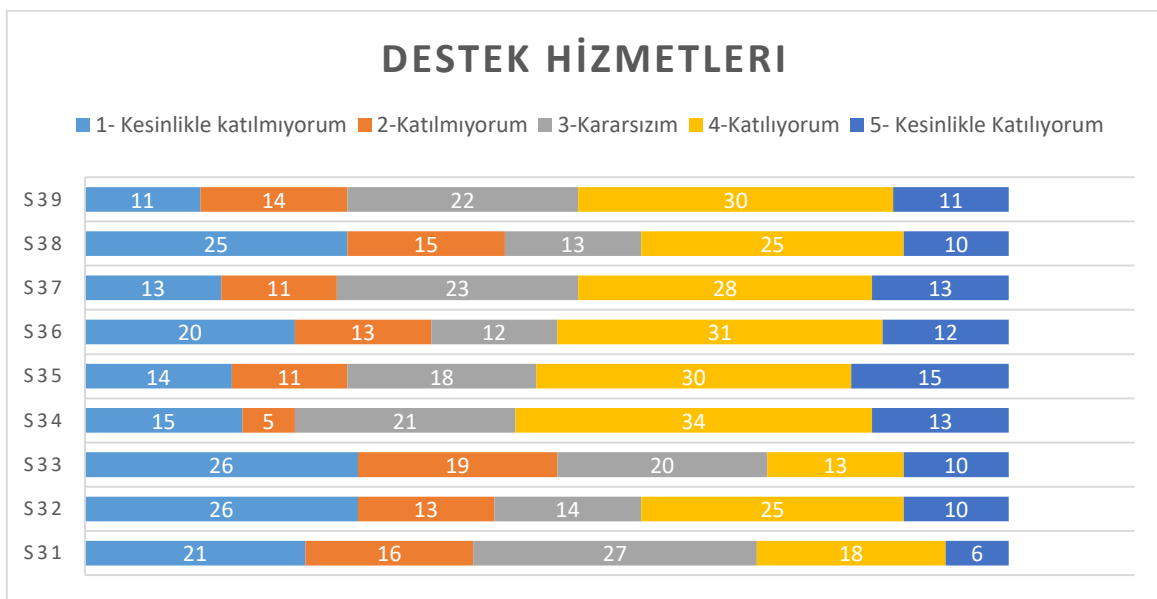
“Üniversitemizin bilgi-işlem hizmetlerinden memnunum” yargılarında ise katılımcıların %30 a yakını “kesinlikle katılmıyorum” seçeneğini seçmişlerdir.



Grafik 22: Destek Hizmetleri alt boyutu sorularının ortalama puanları

İdari personelin Destek Hizmetleri konusundaki sorular bazında memnuniyet düzeylerinin ortalaması incelendiğinde en yüksek ortalamaya sahip soru 65,68 puanla ile “Üniversitenin ofis/odalarının fiziksel koşullarından memnunum.” yargısıdır. En düşük ortalama memnuniyete sahip olan soru yargısı ise 51 puanla ile “Üniversitenin teknik destek hizmetlerinden memnunum.” yargısıdır.

İlgili alt boyutun soruları bazında katılım yüzdeleri aşağıdaki grafikte gösterilmiştir.



Grafik 23: Destek Hizmetleri alt boyutu sorularının cevap dağılımı

**5070 sayılı Elektronik İmza Kanunu çerçevesinde, bu DEB elektronik imza ile imzalanarak yayımlanmış olup, güncelliği elektronik ortamda "İKÇÜ Kalite Doküman Yönetim Sistemi (KDYS)" üzerinden takip edilmelidir.**

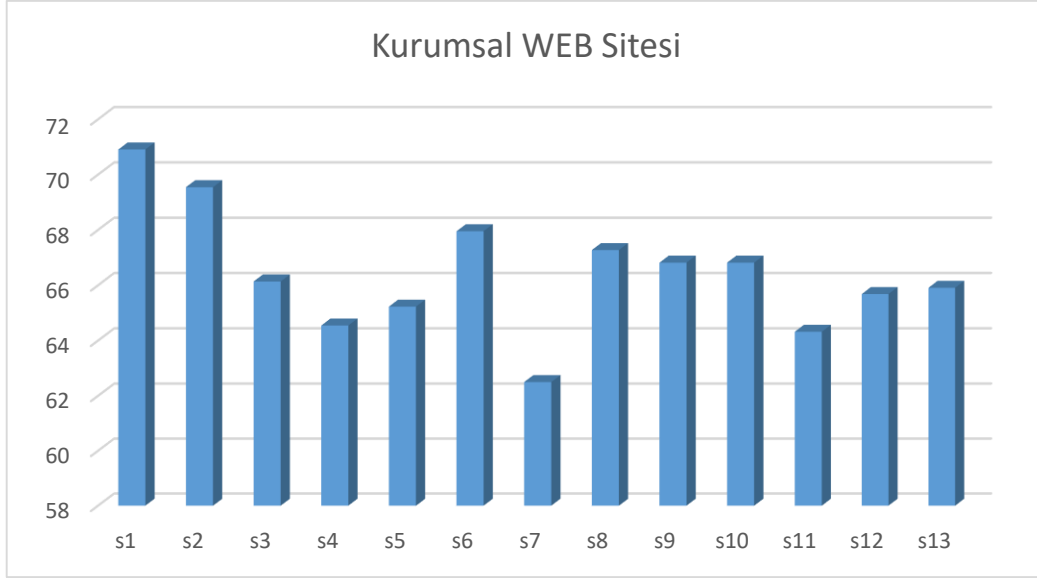
## KURUMSAL WEB SİTESİ

Tablo 14: Kurumsal WEB Sitesi alt boyutu cevap dağılımı

		1-Kesinlikle katılmıyorum		2-Katılmıyorum		3-Kararsızım		4-Katılıyorum		5-Kesinlikle Katılıyorum		Ortalama	Medyan	Std. Sap
		n	%	n	%	n	%	n	%	n	%			
S41	İKÇÜ kurumsal web sitesinde güncel bilgi veya duyurulara yer verildiğini düşünüyorum.	8	9,1	8	9,1	14	15,9	44	50,0	14	15,9	3,5	4,0	1,1
S42	İKÇÜ kurumsal web sitesinde bilgi organizasyonunun anlaşılır olduğunu düşünüyorum.	9	10,2	8	9,1	18	20,5	38	43,2	15	17,0	3,5	4,0	1,2
S43	İKÇÜ kurumsal web sitesinde sayfalar arası geçiş kolaylığı sağlandığını düşünüyorum.	10	11,4	8	9,1	24	27,3	37	42,0	9	10,2	3,3	4,0	1,1
S44	İKÇÜ kurumsal web sitesinin kullanımını rahat bir şekilde kullanıcı tarafından kontrol edilebildiğini düşünüyorum.	11	12,5	8	9,1	26	29,5	36	40,9	7	8,0	3,2	3,0	1,1
S45	İKÇÜ kurumsal web sitesindeki arama motorunun işlevsel olduğunu düşünüyorum.	14	15,9	5	5,7	21	23,9	40	45,5	8	9,1	3,3	4,0	1,2
S46	İKÇÜ kurumsal web sitesinde yayınlanan haber, bilgi ve sosyo kültürel faaliyetlerin yeterli ve güncel olduğunu düşünüyorum.	10	11,4	8	9,1	19	21,6	39	44,3	12	13,6	3,4	4,0	1,2
S47	İKÇÜ kurumsal web sitesinin sayfa düzeninin kullanışlı olduğunu düşünüyorum.	13	14,8	9	10,2	27	30,7	32	36,4	7	8,0	3,1	3,0	1,2
S48	İKÇÜ kurumsal web sitesinin tasarımının özgün olduğunu düşünüyorum.	10	11,4	8	9,1	20	22,7	40	45,5	10	11,4	3,4	4,0	1,2

S49	İKÇÜ kurumsal web sitesinin kurumsal kimliği yansıttığını düşünüyorum.	11	12,5	8	9,1	19	21,6	40	45,5	10	11,4	3,3	4,0	1,2
S410	İKÇÜ kurumsal web sitesinde sosyal paylaşım siteleri yeterince uyumlu olduğunu düşünüyorum.	10	11,4	8	9,1	22	25,0	38	43,2	10	11,4	3,3	4,0	1,2
S411	İKÇÜ kurumsal web sitesinin farklı internet tarayıcılarında (Mozilla, Chrome, vs.) sorunsuz çalıştığını düşünüyorum.	12	13,6	10	11,4	23	26,1	33	37,5	10	11,4	3,2	3,0	1,2
S412	İKÇÜ kurumsal web sitesinde bilgiye ulaşımın kolay olduğunu düşünüyorum.	11	12,5	8	9,1	24	27,3	35	39,8	10	11,4	3,3	4,0	1,2
S413	İKÇÜ kurumsal web site içerisinde kolay dolaşım için gerekli talimatların bulunduğunu düşünüyorum.	9	10,2	9	10,2	25	28,4	37	42,0	8	9,1	3,3	4,0	1,1

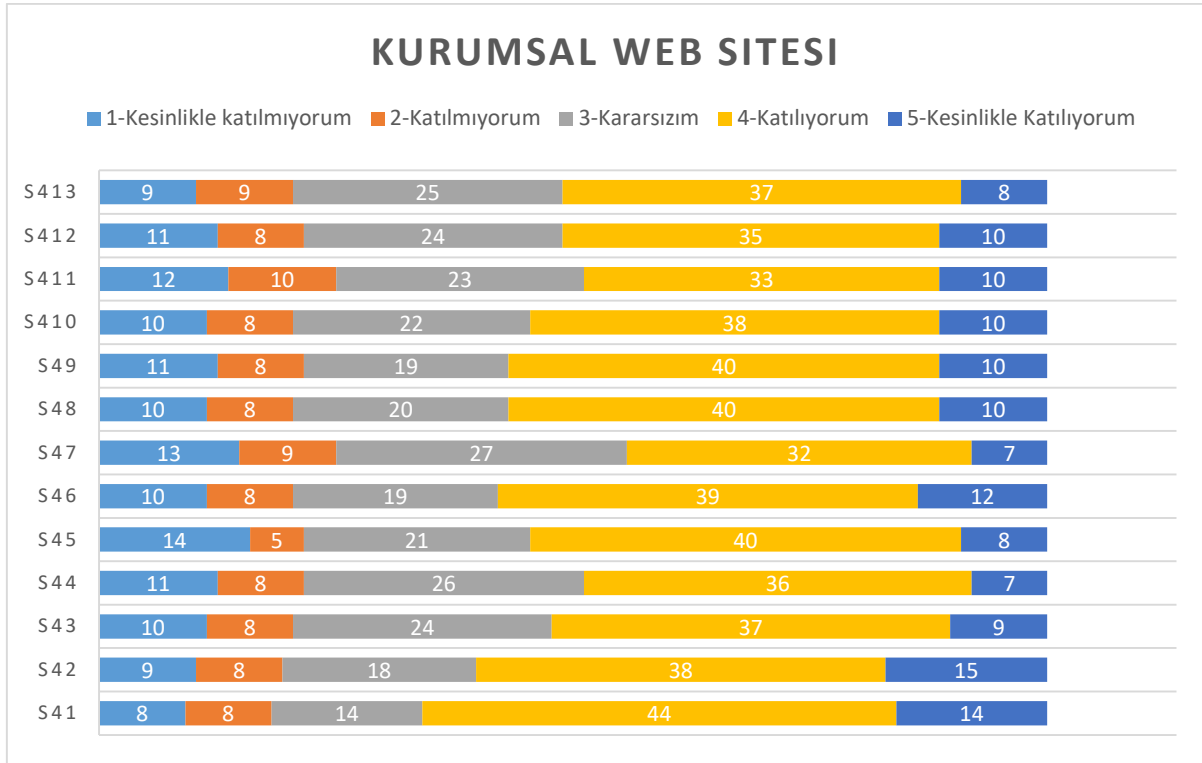
İdari personelin Kurumsal WEB sitesi konusundaki sorular bazında memnuniyet düzeyleri incelendiğinde genel memnuniyetin katılıyorum seviyesinde olduğu görülmektedir.



Grafik 24: Kurumsal WEB Sitesi alt boyutu sorularının ortalama puanları

Genel ortalamalar karşılaştırıldığında en yüksek memnuniyet düzeyine s41. Soru ” İKÇÜ kurumsal web sitesinde güncel bilgi veya duyurulara yer verildiğini düşünüyorum.”, s42. Soru “İKÇÜ kurumsal web sitesinde bilgi organizasyonunun anlaşılır olduğunu düşünüyorum” yargıları sahiptir.

İlgili alt boyutun soruları bazında katılım yüzdeleri aşağıdaki grafikte gösterilmiştir.



Grafik 25: Kurumsal WEB Sitesi alt boyutu sorularının cevap dağılımı

## Genel İstatistikler

Tablo 15: İdari personel genel ve alt boyut memnuniyet bilgileri

	Puan(%)	Medyan	Std. Sapma
Yönetişim Hizmetleri	56,46	60,00	22,64
Kurum Kültürü, Aidiyet ve Kurum İçi İlişkiler	62,30	67,78	21,99
Destek Hizmetleri	59,37	57,78	19,09
Kurumsal WEB sitesi	66,43	72,30	20,75
<b>Genel Memnuniyet</b>	<b>61,42</b>	<b>63,57</b>	<b>19,03</b>

İdari personeller için alt boyutların istatistikleri incelendiğinde en yüksek memnuniyet düzeyine 100 üzerinden 66 puan ile “Kurumsal WEB sitesi” ulaşırken genel memnuniyet oranı ise puan bazında 61.42 olarak bulunmuştur. En düşük puan ortalamasına sahip alt boyut ise Yönetişim Hizmetleri alt boyutu olmuştur.

## Sonuç ve Değerlendirme

Merkezimiz her yıl üniversitede çalışan idari ve akademik personelin memnuniyetini ölçmek için anket çalışması düzenlemektedir. Üniversitemizin web sayfalarından uygulanan anket çalışmasına 1126 akademik personelin 94'ünden (%8.3), 573 idari personelin 88'inden (%15.36) geri dönüş sağlanmıştır.

Memnuniyetin yıllar içerisindeki değişimi incelendiğinde 2016 yılındaki yüksek memnuniyet zamanla kısmi düşüşler göstermiş olmasına rağmen 2020 yılında tekrar yükselmiştir. Genel memnuniyetin 60 puanın üzerinde yoğunlaştığı ifade edilebilir. Akademisyenlerin memnuniyet düzeyleri idari personele göre daha yüksektir.

Akademisyenlere yönetim ve örgütlenme konusunda sorulan “Üniversitemizdeki faaliyetlerin üniversitenin misyonuna uygun olarak yürütüldüğünü düşünüyorum.” İlk soruya 41 kişi %43.6'si katılıyorum derecesinde memnun olduklarını ifade etmişlerdir. Kesiklikle katılıyorum diyenlerin oranı ise %19 civarındadır.

Akademisyenlere yöneltilen eğitim-öğretim alanındaki sorular hakkındaki memnuniyet oranı tüm sorular için 100 üzerinden 71.67 ve üstü (katılıyorum) olarak belirlenmiştir.

Araştırma ve yayın konusunda akademisyenlere yöneltilen soruların genelinde 100 üzerinden 60 puana yakın memnuniyet duyulurken 20. 21. sorularda 70 puan seviyesinde katılıyorum seçeneği çıkmıştır. 22. Soru “Üniversitemizde araştırma laboratuvarları yeterlidir.” Sorusuna 41.2 ile en düşük puan verilmiştir. 25. Soru olan “Yurtiçi-Yurtdışı bilimsel toplantı ve kongrelere katılım için yeterli destek sağlanmaktadır.” ve Üniversitemizde dış kaynaklı projeler (AB, SANTEZ, TÜBİTAK, KOSGEB vb.) desteklenmektedir sorularında da memnuniyetin düşük olduğu ifade edilebilir.

Diğer destek hizmetleri konusunda akademisyenlere sorulan sorulardan genel anlamda kararsızlık yönüne cevaplar alınmıştır. “Bilgi-işlem hizmetlerinden memnunum. Sorusu ise en düşük memnuniyete sahip soru olmuştur.

Akademisyenlere yöneltilen üniversite – toplum ilişkileri hakkındaki sorularda katılımcıların çoğunun kararsızım seçeneğini tercih ettikleri görülmüştür. Orta derecede memnuniyeti ifade eden bu yönelim sonucunda üniversitenin toplumsal yönünün geliştirilmesi gerektiği sonucu çıkmaktadır.

Akademik personeller için alt boyutların istatistikleri incelendiğinde en yüksek memnuniyet düzeyine 100 üzerinden 74,16 ortalama ile “İş Doyumu” ulaşırken onu “Uzaktan



Eđitim” ortalama ile “Eđitim Öğretim” izlemiştir. Genel memnuniyet oranı ise puan bazında 67,07 olarak bulunmuştur. En düşük puanı ise 56,4 puanı ile “Diđer Destek Hizmetleri” alt boyutu almıştır.

İdari personeller için alt boyutların istatistikleri incelendiđinde en yüksek memnuniyet düzeyine 100 üzerinden 66 puan ile “Kurumsal WEB sitesi” ulařırken genel memnuniyet oranı ise puan bazında 61.42 olarak bulunmuştur. En düşük puan ortalamasına sahip alboyut ise Yönetişim Hizmetleri alt boyutu olmuştur.

Anketin son sorusu olan görüş ve öneriler kısmı ile ilgili olarak ayrı bir rapor hazırlanmış ve ilgili birimlere iletilmiştir.